



ISTNIEJE OD 1989 R.

**OŚRODEK BADAŃ i ANALIZ „PP”**

**Marek Zajac i Artur Zajac s.c.**

**LABORATORIUM POLA ELEKTROMAGNETYCZNEGO**

ul. Profesora Michała Bobrzyńskiego 23A/U2, 30-348 KRAKÓW

tel.: +48 603 57 77 88, +48 603 18 77 88, fax: +48 12 20 20 477

www.ppkrakow.pl, e-mail: artur@ppkrakow.pl, marek@ppkrakow.pl



AB 286

Od 1 kwietnia 2000 r. posiadamy certyfikat akredytacji nr AB 286 wydany przez Polskie Centrum Akredytacji.

W ramach zakresu akredytacji wykonujemy:

- pomiary pola elektromagnetycznego (pole elektryczne, pole magnetyczne, gęstość mocy) w środowisku i w środowisku pracy w zakresie częstotliwości od 0 Hz do 90 GHz,
- pomiary hałasu w środowisku pracy,
- pomiary hałasu w budynkach mieszkalnych, zamieszkania zbiorowego i użyteczności publicznej,

- pomiary drgań:
  - o ogólnym działaniu na organizm człowieka,
  - działających na organizm człowieka przez kończyny górne,

- pomiary promieniowania optycznego nielaserowego, w ramach pomiaru przeprowadzamy dodatkowo pełną analizę skuteczności osłon na stanowisku,

- pomiary promieniowania laserowego,

- pomiary natężenia i równomierności oświetlenia na stanowisku pracy,

- pomiary oświetlenia ewakuacyjnego i awaryjnego,

- pobieranie próbek powietrza w celu oceny narażenia zawodowego na: pyły przemysłowe (frakcja wdychalna + respirabilna).

- testy specjalistyczne medycznej aparatury rentgenodiagnostycznej w zakresie:

- radiografii ogólnej,

- stomatologii,

- mammografii,

- fluoroskopii i angiografii,

- tomografii komputerowej,

- monitorów do prezentacji obrazów medycznych.

Ponadto poza zakresem akredytacji wykonujemy:

- testy akceptacyjne medycznej aparatury rentgenodiagnostycznej,

- pomiary dozymetryczne osłon statycznych,

- pomiary rozkładu mocy dawki wokół aparatów RTG,

- pomiary dawek referencyjnych w rentgenodiagnostyce,

- projekty pracowni RTG wraz z obliczaniem osłon statycznych,

- szkolenia z zakresu wykonywania testów podstawowych,

- opracowania dokumentacji Systemu Jakości w pracowniach RTG.



## SPRAWOZDANIE

NR PP-PS/20-03-208-01

Z POMIARÓW PÓL ELEKTROMAGNETYCZNYCH WYKONANYCH W ŚRODOWISKU  
W OTOCZENIU INSTALACJI RADIOKOMUNIKACYJNEJ

**46322 (76322N!) WROCLAW**

### 1. MIEJSCE ZAINSTALOWANIA ŹRÓDEŁ:

-województwo: **dolnośląskie,**

-miejscowość: **WROCLAW**

-ul.: **Wejherowska 2 dz. 3/1 AM4,**

-współrzędne geograficzne: **E 16°59'8.72", N 51°07'57.72".**

### 2. DANE DOTYCZĄCE ZLECENIODAWCY I WŁAŚCICIELA:

-ZLECENIODAWCA: T-Mobile Polska Spółka Akcyjna, ul. Marynarska 12, 02-674 Warszawa.

-PRZEDSTAWICIEL WŁAŚCICIELA: NetWorkSI, ul. Kasprzaka 18/20, 01-211 Warszawa, Polska

-WŁAŚCICIEL: T-Mobile Polska Spółka Akcyjna, ul. Marynarska 12, 02-674 Warszawa.

### 3. POMIARY WYKONALI: mgr inż. Bartłomiej Rządzik i inż. Przemysław Włoch.

### 4. DATA POMIARÓW: 06.05.2020 r., godz. 12<sup>00</sup> ÷ 13<sup>25</sup>.

### 5. OPRACOWANIE SPRAWOZDANIA Z POMIARÓW : mgr Anna Dykas.

### 6. DATA OPRACOWANIA SPRAWOZDANIA ORAZ STWIERDZENIA ZGODNOŚCI: 09.05.2020 r.

### 7. PRZEGLĄD WYNIKÓW i AUTORYZACJA: mgr inż. Artur Zajac

### 8. DATA AUTORYZACJI: 09.05.2020 r.



Bez pisemnej zgody Dyrektora Ośrodka sprawozdanie z pomiarów nie może być kopiowane inaczej jak tylko w całości.  
Wyniki przedstawione w niniejszym sprawozdaniu z pomiarów odnoszą się wyłącznie do badanego obiektu i do warunków w dniu wykonania pomiarów.

9. DANE TECHNICZNE DOTYCZĄCE INSTALACJI RADIOKOMUNIKACYJNEJ:

9.1. Dane techniczne dotyczĄce instalacji radiokomunikacyjnej.

Tabela 1.1. Parametry instalacji radiokomunikacyjnej.

charakterystyka promieniowania		kierunkowa						
rzeczywisty czas pracy [h/dobę]		24						
warunki pracy		znamionowe						
rodzaj wytwarzanego pola		stacjonarne						
l.p.	wyszczególnienie	częstotliwość lub zakres częstotliwości pracy [MHz]	typ/producent anteny	liczba anten	azymut [°]	kąt pochylenia [°]	wysokość środka elektrycznego anteny [m n.p.t.]	równoważna moc promieniowana izotropowo (EIRP) [W]
1.	G900/U900/L1800/L2100/U2100		742270 Kathrein	1	70	5/5/5/5/5	31,0	9996
2.	L800/L2600		ATR4518R13v06 Huawei	1	70	5/5	31,0	9815
3.	G900/U900/L1800/L2100/U2100		ATR4518Rv06 Huawei	1	130	5/5/5/5/5	31,0	9996
4.	L800/L2600		ATR4518Rv06 Huawei	1	130	5/5	31,0	9815
5.	G900/U900/L1800/L2100/U2100		742270 Kathrein	1	210	5/5/5/5/5	31,0	9996
6.	L800/L2600		ATR4518R13v06 Huawei	1	210	5/5	31,0	9815
7.	G900/U900/L1800/L2100/U2100		742270 Kathrein	1	310	5/5/5/5/5	31,0	9996
8.	L800/L2600		ATR4518R13v06 Huawei	1	310	5/5	31,0	9815

Anteny sektorowe zamontowano na wieży. Urządzenia nadawczo – odbiorcze zainstalowane są w kontenerze oraz przy antenach w systemie rozproszonym. Instalacja radiokomunikacyjna znajduje się na terenie ogrodzonym. W otoczeniu instalacji radiokomunikacyjnej będącej przedmiotem pomiarów znajdują się tereny rekreacyjne i leśne.

Na podstawie dostarczonej dokumentacji i/lub obserwacji otoczenia badanego obiektu w dniu pomiaru oraz danych pochodzących z: <https://wyszukiwarka.uke.gov.pl> stwierdzono obecność obcych źródeł p-EM, które mogą wpływać na wynik wartości mierzonej.

W czasie wykonywania pomiarów wszystkie wymienione w tabeli nr 1 anteny pracowały.

Dane zawarte w tabeli nr 1.1 pochodzą z informacji uzyskanych od przedstawiciela Właściciela, za które laboratorium nie ponosi odpowiedzialności, mogące mieć wpływ na ważność wyników.

Wyniki pomiarów ważne są tylko dla takiej konfiguracji urządzeń nadawczych, ich liczby i ich parametrów, anten i ich parametrów oraz istniejących instalacji i elementów wyposażenia pomieszczeń, jakie były w czasie wykonywania pomiarów.

Warunki środowiskowe panujące podczas pomiarów zostały przedstawione w tabeli nr 2.

Ogólny widok instalacji radiokomunikacyjnych przedstawiono w załączniku nr 1.

10. DANE DOTYCZĄCE BADAŃ.

10.1. Celem pomiarów pól elektromagnetycznych w otoczeniu instalacji radiokomunikacyjnej będącej przedmiotem pomiarów jest sprawdzenie dotrzymania dopuszczalnych poziomów pól elektromagnetycznych w środowisku.

10.2. Warunki środowiskowe:

Tabela 2. Warunki środowiskowe.

data	godzina	pomiar	warunki zewnętrzne					
06.05.2020	12:00	początkowy	temperatura.:	12°C	wilgotność:	64%	opady:	bez opadów
	13:25	końcowy	temperatura.:	12,5°C	wilgotność:	63%	opady:	bez opadów

10.3. Oszacowana niepewność pomiaru.

Szacowanie niepewności całkowitej wyników badań ilościowych przeprowadzone zgodnie z normą PN-EN ISO/IEC 17025: 2018-02, normą PN-EN 62311 i dokumentem EA-04/16. Oszacowane wartości niepewności są niepewnościami rozszerzonymi przy poziomie ufności 95% i współczynnikiem rozszerzenia k=2. Podczas pomiarów wszystkie składowe budżety niepewności zostały zidentyfikowane i są zgodne z wymaganiami podstawowymi.

10.4. Identyfikacja widma pola: identyfikacji źródeł i parametrów technicznych dokonano na podstawie analizy dokumentacji dotyczącej zlecenia oraz obserwacji miejsca wykonywania badań.

10.5. Aparatura pomiarowa.

Tabela 3. Miernik natężenia pola elektromagnetycznego.

1.	miernik	
	nazwa	Uniwersalny, szerokopasmowy miernik natężenia pola elektromagnetycznego
	producent	Narda Safety Test Solutions GmbH
	typ	NBM-520
2.	numer fabryczny	C-0460
	sondy pomiarowe	
	typ	EF-6091
	numer fabryczny	01009
	zakres pomiaru pola elektromagnetycznego	0,5 [V/m] ÷ 300 [V/m]
3.	zakres częstotliwości zestawu pomiarowego	80 [MHz] ÷ 90 000 [MHz]
	świadectwo wzorcowania	

Tabela 3. Miernik natężenia pola elektromagnetycznego cd.

3.1.	laboratorium wzorczące	Laboratorium Wzorców i Metrologii Pola Elektromagnetycznego (LWiMP) Politechnika Wrocławska, ul. Janiszewskiego 9, 50-372 Wrocław; Nr akredytacji AP 078
3.2.	numer świadectwa wzorcowania	LWiMP/W/011/19
3.3.	data wydania świadectwa wzorcowania	28 stycznia 2019 r.
3.4.	data ważności wzorcowania	28 stycznia 2021 r.
4.	bieżąca kontrola sprawności zestawu pomiarowego	zgodnie z aktualnie obowiązującą instrukcją sprawdzania zestawu pomiarowego.
5.	świadectwo pomiaru odporności elektromagnetycznej	
5.1.	laboratorium wykonujące pomiar	Laboratorium Wzorców i Metrologii Pola Elektromagnetycznego (LWiMP) Politechnika Wrocławska, ul. Janiszewskiego 9, 50-372 Wrocław; Nr akredytacji AP 078
5.2.	numer świadectwa	LWiMP/P/009/19
5.3.	data wydania świadectwa	28 stycznia 2019 r.

## 11. PODSTAWA PRAWNA.

11.1. Podstawa metodyki pomiarów: Załącznik do Rozporządzenia Ministra Klimatu z dnia 17 lutego 2020 r. w sprawie sposobów sprawdzania dotrzymania dopuszczalnych poziomów pól elektromagnetycznych w środowisku (Dz. U. 2020 poz. 258).

11.2. Dopuszczalne poziomy pól elektromagnetycznych w środowisku: Rozporządzenie Ministra Zdrowia z dnia 17 grudnia 2019 r. w sprawie dopuszczalnych poziomów pól elektromagnetycznych w środowisku (Dz. U. poz. 2448).

## 12. WYNIKI POMIARÓW.

Tabela 4. Zestawienie wyników pomiarów w pionach (punktach) pomiarowych.

numer pionu (punktu) pomiarowego	opis miejsca pomiaru lub współrzędne geograficzne pionu (punktu) pomiarowego	wartość zmierzona natężenia pola elektrycznego [V/m]	wynik pomiaru natężenia skutecznego pola E po zaokrągleniu [V/m]*	wysokość pionu (punktu) pomiarowego [m]	wartość wyznaczona natężenia skutecznego pola H po zaokrągleniu [A/m]**	wartość wskaźnikowa WM <sub>E</sub>	wartość wskaźnikowa WM <sub>H</sub>	ocena zgodności względem dokumentu wskazanego w punkcie 11.2 sprawozdania oparta na zasadzie w punkcie 13
1	2	3	4	5	6	7	8	9
Dla niepewności pomiarowej: 23,3%								
Dla poprawki pomiarowej: 2,1								
Teren wokół instalacji radiokomunikacyjnej:								
Główne kierunki pomiarowe:								
-70°								
1	N 51°7'58,7" E 16°59'12,3"	1,4	4,0	1,8	0,011	0,10	0,10	zgodny
2	N 51°7'58,6" E 16°59'14,7"	1,1	3,0	2,0	0,008	0,08	0,08	zgodny
3	N 51°7'59,5" E 16°59'16,5"	1,3	3,0	2,0	0,008	0,08	0,08	zgodny
4	N 51°8'0,3" E 16°59'19,3"	2,8	7,0	2,0	0,019	0,18	0,18	zgodny
-130°								
5	N 51°7'57,1" E 16°59'11,2"	1,4	4,0	2,0	0,011	0,10	0,10	zgodny
7	N 51°7'54,3" E 16°59'15,4"	0,7	2,0	2,0	0,005	0,05	0,05	zgodny
8	N 51°7'52,7" E 16°59'17,1"	1,1	3,0	2,0	0,008	0,08	0,08	zgodny
-210°								
9	N 51°7'57,4" E 16°59'8,7"	1,7	4,0	2,0	0,011	0,10	0,10	zgodny
10	N 51°7'56,6" E 16°59'6"	0,7	2,0	2,0	0,005	0,05	0,05	zgodny
11	N 51°7'55,8" E 16°59'3,4"	1,1	3,0	2,0	0,008	0,08	0,08	zgodny
-310°								
12	N 51°7'58,1" E 16°59'8,1"	0,8	2,0	2,0	0,005	0,05	0,05	zgodny
13	N 51°7'58,9" E 16°59'7,1"	0,6	2,0	2,0	0,005	0,05	0,05	zgodny
14	N 51°8'0,1" E 16°59'4,8"	0,5	1,0	2,0	0,003	0,03	0,03	zgodny
15	N 51°8'1,5" E 16°59'2,5"	<0,5	<1,0	0,3÷2,0	<0,003	<0,03	<0,03	zgodny
Pomocnicze punkty (piony) pomiarowe:								
6	N 51°7'55,3" E 16°59'13,2"	1,0	3,0	2,0	0,008	0,08	0,08	zgodny
16	N 51°8'0,4" E 16°59'7,6"	0,5	1,0	2,0	0,003	0,03	0,03	zgodny
17	N 51°8'0,6" E 16°59'11,6"	0,6	2,0	2,0	0,005	0,05	0,05	zgodny
18	N 51°8'1,4" E 16°59'16,7"	1,7	4,0	2,0	0,011	0,10	0,10	zgodny
19	N 51°7'56,9" E 16°59'16,7"	1,3	3,0	2,0	0,008	0,08	0,08	zgodny
20	N 51°7'55,1" E 16°59'17,3"	1,2	3,0	2,0	0,008	0,08	0,08	zgodny
21	N 51°7'53,9" E 16°59'11,3"	0,7	2,0	2,0	0,005	0,05	0,05	zgodny
22	N 51°7'57,3" E 16°59'2,3"	1,0	3,0	2,0	0,008	0,08	0,08	zgodny
23	N 51°7'59" E 16°59'3,1"	0,6	2,0	2,0	0,005	0,05	0,05	zgodny
-	GKP 70°, 310m od Instalacji radiokomunikacyjnej, N 51°7'57,8" E 16°59'25,2"	1,7	4,0	2,0	0,011	0,10	0,10	zgodny
-	GKP 210°, 310m od Instalacji radiokomunikacyjnej, N 51°7'53,3" E 16°58'55,1"	0,5	1,0	2,0	0,003	0,03	0,03	zgodny
-	GKP 3100°, 310m od Instalacji radiokomunikacyjnej, N 51°8'2,9" E 16°58'55"	<0,5	<1,0	0,3÷2,0	<0,003	<0,03	<0,03	zgodny

\*- wynik pomiaru powiększony o rozszerzoną niepewność pomiaru dla współczynnika rozszerzenia k=2 oraz uwzględniający poprawkę pomiarową otrzymaną od Zleceniodawcy. Poprawki pomiarowe dostarczone przez zleceniodawcę nie uwzględniają parametrów pracy instalacji innych operatorów występujących w obszarze pomiarowym.

\*\* - wartości podane w kolumnie 6 tabeli 4 są wartościami wyznaczonymi na podstawie zmierzonej wartości pola elektrycznego podanego w kolumnie 3 tej tabeli zgodnie z wzorem  $H=E/377$ .

Pomiary pola-EM w środowisku w otoczeniu instalacji radiokomunikacyjnej będącej przedmiotem pomiarów przeprowadzono w miejscach podanych w tabeli nr 4. Rozkład pionów (punktów) pomiarowych przedstawiono w załączniku nr 2.

### 13. STWIERDZENIE ZGODNOŚCI Z POZIOMAMI DOPUSZCZALNYMI ORAZ OMÓWIENIE WYNIKÓW POMIARÓW:

13.1. *Na podstawie wykonanych pomiarów w miejscach w których uzyskano dostęp, w pionach (punktach) pomiarowych stwierdza się dotrzymanie dopuszczalnych poziomów pól elektromagnetycznych w środowisku zgodnie z punktem 11.2 sprawozdania (wartości wskaźnikowe  $WM_E$  oraz  $WM_H$  nie przekraczają wartości 1).*

*Wyniki pomiarów uzyskane zostały przy uwzględnieniu poprawek pomiarowych przekazanych przez zleceniodawcę, umożliwiających uwzględnienie maksymalnych parametrów pracy instalacji oraz przy rzeczywistych warunkach pracy instalacji innych operatorów. Ocena dotycząca zgodności została podjęta na podstawie normy PN-EN 62311: 2010 według której w przypadku gdy niepewność względna wynosi  $< 30\%$ , wartość zmierzoną porównano bezpośrednio z obowiązującą wartością dopuszczalną. Miejsca do których nie uzyskano dostępu i/lub nie uzyskano zgody na pomiar, z przyczyn niezależnych od Laboratorium nie podlegają ocenie zgodności.*

Stwierdzenie zgodności wyników z wymaganiami: **tak**.

Zasada podejmowania decyzji: **oparta na dokumencie PN-EN 62311:2010**

Ryzyko związane z tą zasadą: Zasada podejmowania decyzji została określona w powyższym dokumencie w związku z czym rozpatrywanie poziomu ryzyka nie jest konieczne.

Instalacja radiokomunikacyjna spełnia wymagania normatywu powołanego w punkcie 11.2. sprawozdania.

13.2. Zgodnie z art. 122a, ust. 1, pkt. 2 i 3, Ustawy z dnia 27 kwietnia 2001 Prawo Ochrony Środowiska (Dz.U. z 2019r. poz. 1396) ponowne pomiary kontrolne wykonuje się:

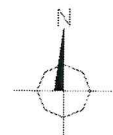
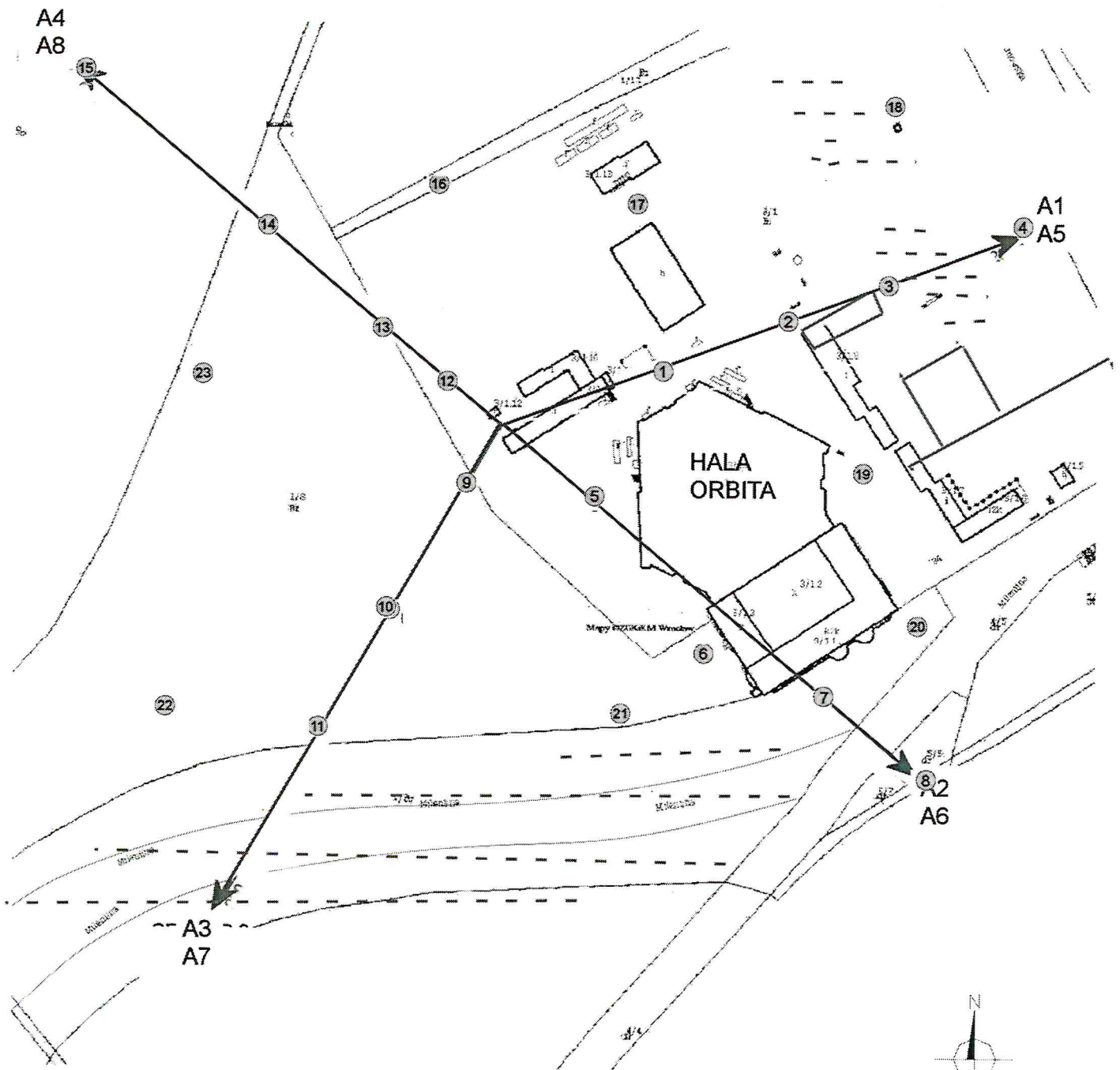
- każdorazowo w przypadku zmiany warunków pracy instalacji lub urządzenia, w tym zmiany spowodowanej zmianami warunków pracy instalacji lub urządzenia, o ile zmiany te mogą mieć wpływ na zmianę poziomów pól elektromagnetycznych, których źródłem jest instalacja lub urządzenia;
- każdorazowo w przypadku zmiany istniejącego stanu zagospodarowania i zabudowy nieruchomości skutkującej zmianami w występowaniu miejsc dostępnych dla ludności w otoczeniu instalacji lub urządzenia-na pisemny wniosek właściciela lub zarządcy nieruchomości, na której wystąpiła ta zmiana.

Otrzymują:

1 x Zleceniodawca (wersja elektroniczna)

1 x PP aa (wersja elektroniczna)

*Koniec sprawozdania. Sprawozdanie zawiera dodatkowo załączniki nr 1 i 2.*

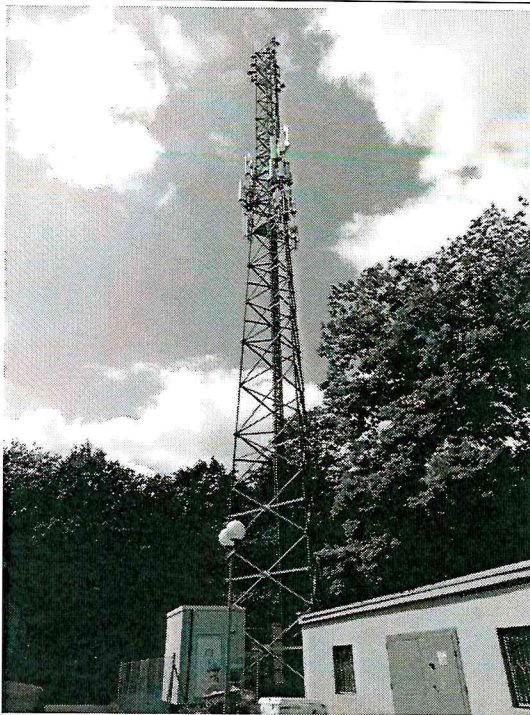


Skala 1:2000

Azymuty anten T-Mobile

Nr	anteny	azymuty[°]
A1	G/U900	70
A2		130
A3	L1800	210
A4	L/U2100	310
A5		70
A6	L800	130
A7	L2600	210
A8		310

ZaŃ. nr 2: Lokalizacja anten oraz ich azymuty, lokalizacja pionów (punktów) pomiarowych wokół instalacji radiokomunikacyjnej.  
 Mapa Źródłowa: Kwalifikacja przedsiwzięcia z dnia 10.2019r.  
 -punkt (pion)  
 ○ pomiarowy.



Zał. nr 1: Widok ogólny instalacji radiokomunikacyjnej.