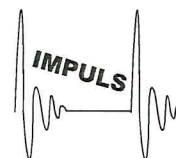




IMPULS
Marek Skórczewski i Zbigniew Setman
Spółka Jawna
Laboratorium Badawcze
ul. Altanowa 24/5, 85-790 Bydgoszcz
tel. 601 631 588; e-mail: biuro@mpulslaboratorium.eu



Bydgoszcz, 11.03.2020

**ZA ZGODNOŚĆ
Z ORYGINAŁEM**

ATEM-Polska Sp. z o.o.
Dział Inwestycji i Wdrożeń Poznań
Młodszy Koordynator Inwestycji
mgr inż. Justyna Świdarska
tel. 668 470 645

SPRAWOZDANIE Z BADAŃ

NR 3/5/OS/2019

Z POMIARÓW PROMIENIOWANIA ELEKTROMAGNETYCZNEGO
DLA CELÓW OCHRONY ŚRODOWISKA

ZLECENIODAWCA	ATEM – Polska Sp. z o.o. 60-544 Poznań, ul. Żeromskiego 9
PROWADZĄCY INSTALACJĘ	Polkomtel Infraskultura Sp.z o.o. ul. Konstruktorska 4, 02-673 Warszawa
RODZAJ INSTALACJI	Stacja bazowa telefonii komórkowej Instalacja radiokomunikacji służby ruchomej
MIEJSCE INSTALACJI	52-214 Wrocław, ul. Gen. Roweckiego 211
GMINA	m. Wrocław
POWIAT	m. Wrocław
WOJEWÓDZTWO	dolnośląskie
KOD OBIEKTU	BT33387 Wro_Ołtaszyn
DATA WYKONANIA POMIARÓW	10.03.2020

OSOBA AUTORYZUJĄCA WYNIKI BADAŃ
Dyrektor techniczny Marek Skórczewski

IMPULS
Marek Skórczewski i Zbigniew Setman
Spółka Jawna
ul. Altanowa 24/5, 85-790 Bydgoszcz
NIP 5542840420 REGON 140597753

1. INFORMACJE OGÓLNE

- 1.1. Zleceniodawca –
ATEM – Polska Sp. z o.o. 60-544 Poznań, ul. Żeromskiego 9
- 1.2. Miejsce zainstalowania urządzeń:
52-214 Wrocław, ul. Gen. Roweckiego 211, g. m. Wrocław, pow. m. Wrocław, woj. dolnośląskie
- 1.3. Podstawa prawna wykonania pomiarów:
a) Rozporządzenia Ministra Klimatu z dnia 17 lutego 2020 w sprawie sposobów sprawdzania dotrzymania dopuszczalnych poziomów pól elektromagnetycznych w środowisku – pkt 3 - Dz.U. poz. 258.
b) Zlecenie na wykonanie pomiarów nr 3/2020.
- 1.4. Metodyka pomiarów:
a) Załącznik do Rozporządzenia Ministra Klimatu z dnia 17 lutego 2020 w sprawie sposobów sprawdzania dotrzymania dopuszczalnych poziomów pól elektromagnetycznych w środowisku wraz z Załącznikiem do rozporządzenia Ministra Klimatu - Dz.U. poz 258. – pkt 25 ppkt 1 załącznika
- 1.5. Odstępstwa, ograniczenia i uwarunkowania metody badawczej:
- pkt 3 Rozporządzenia Ministra Klimatu z dnia 17 lutego 2020
- 1.6. Instytucja wykonująca pomiary
IMPULS Marek Skórczewski i Zbigniew Setman Spółka Jawna
85-790 Bydgoszcz, ul. Altanowa 24/5;
Osoby wykonujące pomiary: Marek Skórczewski
- 1.7. Przedstawiciel użytkownika udzielający informacji o parametrach pracy źródeł – Justyna Świdarska
- 1.8. Wykaz przyrządów pomiarowych

Lp.	Nazwa urządzenia	Numer Miernik	Rok produkcji	Świadectwo wzorcowania
1.	NBM-520 – miernik szerokopasmowy z sondą pomiarową pola elektrycznego typu EF-9091 wzorcowaną dla zakresu częstotliwości 80MHz-90GHz i wartości pomiaru pola 0,8-300 V/m	D-1631	2017	LWiMP/W/129/19
2.	Termohigrometr cyfrowy	6124	2012	0886/AH/18
3.	Dalmierz laserowy HILTI	PD 22	2013	30528/1/2018

1.9. Warunki środowiskowe wykonania pomiarów:

Podczas wykonywania pomiarów pól elektromagnetycznych nie występowały opady atmosferyczne. Wyniki pomiaru parametrów pogodowych przedstawia poniższa tabela:

Warunki środowiskowe	godzina: hh:mm	temperatura: °C	wilgotność względna: %
przed wykonaniem pomiaru	11:55	8	59
po wykonaniu pomiaru	14:00	8	59

1.10. Sposób identyfikacji widma pola elektromagnetycznego

Widmo pola elektromagnetycznego zidentyfikowano na podstawie dostarczonych przez zleceniodawcę danych technicznych urządzeń.

2. OPIS ŹRÓDEŁ PÓL**2.1. Wykaz mierzonych urządzeń:**

Uwaga: moc i pochylenie elektryczne anten jest ustawiona zgodnie z Załącznikiem do Rozporządzeniem Ministra Klimatu z dnia 17 luty 2020 – pkt 13. Przed wykonaniem pomiarów na czas ich wykonania zostało dokonane ustawienie w.w. parametrów przez Network Operation Center operatora a po zakończeniu zostały przywrócone wartości poprzednie.

Urządzenia nadawczo-odbiorcze zlokalizowane są w kontenerze technicznym przy podstawie wieży oraz na podestach wieży.

Parametry systemu nadawczo-odbiorczego:

Charakterystyka promieniowania				kierunkowa			
Rzeczywisty czas pracy na [h/dobę]				24			
Warunki pracy				pełne obciążenie			
Rodzaj wytwarzanego pola				stacjonarne			
Lp.	Typ anteny	Azymut [°]	Pasma [MHz]	Wysokość środka elektrycznego anteny [m npt]	Pochylenie wiązki głównej tilt [°]	Moc – EIRP [W]	Współrzędne geograficzne
1	742266	30	1800/900	46	3/3,5	2976/5790	51°02'46.01"N 17°01'38.02"E
2	742266	180	1800/900	46	3/3,5	1730/5790	51°02'45.89"N 17°01'37.86"E
3	742266	270	1800/900	46	3/3,5	2976/5790	51°02'45.91"N 17°01'37.87"E
4	80010292v03	30	1800/2100	33,5	5/5	2876/991	51°02'46.00"N 17°01'38.01"E
5	80010292v03	180	1800/2100	33,5	5/5	2876/991	51°02'45.91"N 17°01'37.54"E
6	80010292v03	270	1800/2100	33,5	5/5	2876/991	51°02'45.93"N 17°01'37.99"E
7	A264518R0v06	30	2600	33,5	4	4086	51°02'46.02"N 17°01'38.00"E
8	A264518R0v06	180	2600	33,5	3	6782	51°02'45.90"N 17°01'37.53"E
9	A264518R0v06	270	2600	33,5	4	4086	51°02'45.92"N 17°01'37.98"E
10	A264518R0v06	30	2600	33,5	5	3542	51°02'46.08"N 17°01'37.79"E
11	A264518R0v06	30	2600	33,5	5	3542	51°02'46.08"N 17°01'37.78"E
12	A264518R0v06	180	2600	33,5	3	5878	51°02'45.93"N 17°01'37.86"E
13	A264518R0v06	180	2600	33,5	3	5878	51°02'45.92"N 17°01'37.85"E
14	A264518R0v06	270	2600	33,5	4	3542	51°02'45.97"N 17°01'37.74"E
15	A264518R0v06	270	2600	33,5	4	3542	51°02'45.96"N 17°01'37.73"E

Parametry radiolinii:

Charakterystyka promieniowania				kierunkowa			
Rzeczywisty czas pracy na [h/dobę]				24			
Warunki pracy				pełne obciążenie			
Rodzaj wytwarzanego pola				stacjonarne			
RL	Typ anteny	Azymut [°]	Pasmo [MHz]	Wysokość środka elektrycznego anteny [m npt]	Średnica [m]	Moc nadajnika [dBm]	Współrzędne geograficzne
1	UKY230 42/14H	134	80	50,5	0,6	18	51°02'46.03"N 17°01'38.04"E
2	UKY210 75/SC15	167	38	50,5	0,3	8	51°02'46.01"N 17°01'37.99"E
3	UKY220 49/DC15	210	38	50	0,6	16	51°02'46.00"N 17°01'37.95"E
4	VHLP2-23	250	23	50	0,6	19	51°02'45.91"N 17°01'37.97"E
5	VHLP1-80	350	80	50,5	0,3	8	51°02'46.03"N 17°01'38.00"E

2.2. Na badanym obiekcie **BT33387 Wro_Ołtaszyn** występują źródła pola i promieniowania elektromagnetycznego innych użytkowników z zakresu częstotliwości wykonywanych pomiarów oraz nie występują źródła spoza zakresu pomiarowego miernika.

3. OPIS PRZEPROWADZONYCH POMIARÓW

System antenowy zainstalowany jest na wieży antenowej.

Warunki pracy urządzeń nadawczych zgodne z wymaganiami wskazanymi w pkt. 25 Załącznika do Rozporządzenia Ministra Klimatu z dnia 17 lutego 2020 w sprawie sposobów sprawdzania dotrzymania dopuszczalnych poziomów pól elektromagnetycznych w środowisku.

Pomiary wykonano w pionach pomiarowych przedstawionych na załączonym rysunku.

Główne kierunki pomiarowe ustalono wzdłuż:

- azymutów anten sektorowych stanowiących kierunki maksymalnego zasięgu oddziaływania pól elektromagnetycznych

Minimalna odległość pomiarowa mierzona od anteny – zgodnie z zależnością:

- minimalną odległość, do której należy wykonać pomiary, mierzona od anteny, wyznacza się jako większą z odległości:

$$D_{min} = \max\left(\frac{8\sqrt{EIRP_{SUM}}}{\min(ME_{gr})}; 10H_{ant}\right)$$

gdzie:

D_{min} - oznacza najmniejsza odległość od anteny, do której należy wykonać pomiary wzdłuż ustalonych kierunków pomiarowych, wyrażoną w m,

$EIRP_{SUM}$ - oznacza sumę równoważnych mocy promieniowanych izotropowo (EIRP) wszystkich anten, których azymuty są odległe od siebie o mniej niż kąt połowy mocy anteny o najszerszej wiązce, wyrażona w W,

$\min(ME_{gr})$ - oznacza najniższą dopuszczalną wartość składowej elektrycznej pola określoną dla objętego pomiarami zakresu częstotliwości dla miejsc dostępnych dla ludności wyrażoną w V/m,

$10H_{ant}$ - oznacza wysokość zawieszenia anteny względem powierzchni terenu wyrażoną w m;

Pomocnicze kierunki ustalono zgodnie z pkt 14 Załącznika do Rozporządzenia Ministra Klimatu z dnia 17 lutego 2020 w sprawie sposobów sprawdzania dotrzymania dopuszczalnych poziomów pól elektromagnetycznych w środowisku.

Pomiary wykonano w miejscach dostępnych, w sposób umożliwiający wyznaczenie miejsc występowania pól elektromagnetycznych o poziomach dopuszczalnych a w przypadku stwierdzenia wartości granicznych, wyznaczenia granic obszarów ograniczonego użytkowania.

Za wynik pomiaru przyjęto maksymalną z otrzymanych wielkości natężenia pola elektrycznego w zakresie 0,4 GHz do 90 GHz występującą w punktach pomiarowych położonych na wysokości od 0,3 m do 2,0 m nad powierzchnią podłoża (wzdłuż pionu pomiarowego).

Wszystkie informacje wymagane przez klienta są uzgodnione w wyniku przeglądu zlecenia.

4. ZESTAWIENIE WYNIKÓW POMIARÓW

Tabela nr 1

nr pionu pomiarowego	Miejsce wykonania pomiarów /punkt pomiarowy/adres	Wysokość pomiarowa [m]	Maksymalna otrzymana wielkość zmierzonej wartości natężenia pola elektrycznego E [V/m]	Współrzędne geograficzne	Wynik po uwzględnieniu niepewności standardowej pomiaru E [V/m]	Mnożnik pomiaru E – zgodnie z pkt 13 Rozporz. Ministra Klimatu-dane operatora	Maksymalna wartość po uwzględnieniu poprawek E [V/m]
Kierunki pomiarowe na wszystkich azymutach i pionu pomocnicze							
1.	Teren zielony.	0,3-2,0	Poniżej 2	51°02'48.1"N 17°01'40.4"E	-	1,65	Poniżej 2
2.	Chodnik.	0,3-2,0	Poniżej 2	51°02'50.0"N 17°01'42.3"E	-	1,65	Poniżej 2
3.	Okno parter, ul. Gen. Grot-Roweckiego 193.	0,3-2,0	Poniżej 2	-	-	1,65	Poniżej 2
4.	Drzwi wejściowe, ul. Kryształowa 4.	0,3-2,0	Poniżej 2	-	-	1,65	Poniżej 2
5.	Okno klatki schodowej IP, ul. Kryształowa 6.	0,3-2,0	Poniżej 2	-	-	1,65	Poniżej 2
6.	Chodnik.	0,3-2,0	Poniżej 2	51°02'47.7"N 17°01'37.4"E	-	1,65	Poniżej 2

7.	Teren zielony. Ogródki działkowe.	0,3-2,0	Poniżej 2	51°02'44.1"N 17°01'40.3"E	-	1,65	Poniżej 2
8.	Teren zielony. Ogródki działkowe	0,3-2,0	Poniżej 2	51°02'42.9"N 17°01'42.2"E	-	1,65	Poniżej 2
9.	Teren zielony. Ogródki działkowe	0,3-2,0	Poniżej 2	51°02'44.5"N 17°01'38.5"E	-	1,65	Poniżej 2
10.	Teren zielony. Ogródki działkowe	0,3-2,0	Poniżej 2	51°02'42.2"N 17°01'39.5"E	-	1,65	Poniżej 2
11.	Teren zielony. Ogródki działkowe	0,3-2,0	Poniżej 2	51°02'42.9"N 17°01'37.4"E	-	1,65	Poniżej 2
12.	Teren zielony. Ogródki działkowe	0,3-2,0	Poniżej 2	51°02'40.2"N 17°01'37.5"E	-	1,65	Poniżej 2
13.	Teren zielony.	0,3-2,0	Poniżej 2	51°02'35.1"N 17°01'37.9"E	-	1,65	Poniżej 2
14.	Teren zielony. Ogródki działkowe	0,3-2,0	Poniżej 2	51°02'44.2"N 17°01'36.3"E	-	1,65	Poniżej 2
15.	Teren zielony. Ogródki działkowe	0,3-2,0	Poniżej 2	51°02'42.5"N 17°01'35.1"E	-	1,65	Poniżej 2
16.	Okno IP, ul. Brylantowa 65.	0,3-2,0	Poniżej 2	-	-	1,65	Poniżej 2
17.	Chodnik.	0,3-2,0	Poniżej 2	-	-	1,65	Poniżej 2
18.	Drzwi wejściowe, ul. Brylantowa 55.	0,3-2,0	Poniżej 2	-	-	1,65	Poniżej 2
19.	Brak możliwości pomiaru w środku, pomiar przed budynkiem, ul. Agatowa 45.	0,3-2,0	Poniżej 2	-	-	1,65	Poniżej 2
20.	Okno IP, ul. Jaspisowa 20.	0,3-2,0	Poniżej 2	-	-	1,65	Poniżej 2
21.	Teren zielony.	0,3-2,0	Poniżej 2	51°02'44.3"N 17°01'24.1"E	-	1,65	Poniżej 2
22.	Okno IP, ul. Jaspisowa 18.	0,3-2,0	Poniżej 2	-	-	1,65	Poniżej 2
23.	Brak zgody na pomiar w środku, pomiar przed budynkiem, ul. Jaspisowa 24A.	0,3-2,0	Poniżej 2	-	-	1,65	Poniżej 2
Wartość pomiarowa anten sektorowych – punkt 10H _{ant}							
24	Teren zielony, odległość ~ 460m	0,3-2,0	Poniżej 2	51°02'57.5"N 17°01'49.3"E	-	-	-
25	Teren zielony, odległość ~ 460m	0,3-2,0	Poniżej 2	51°02'33.0"N 17°01'38.3"E	-	-	-
26	Teren zielony, odległość ~ 460m	0,3-2,0	Poniżej 2	51°02'44.4"N 17°01'19.1"E	-	-	-
<p>Niepewność standardowa pomiaru u_c dla 400-2600MHz wynosi 16,3 % Niepewność standardowa pomiaru u_c dla 8-38GHz wynosi 22,1 % Niepewność standardowa pomiaru u_c dla 80 GHz wynosi 29,8 % Niepewność rozszerzona przy poziomie ufności 95 % i współczynnika rozszerzenia $k=2$ wynosi $2 \cdot u_c$</p> <p>Czas trwania pomiaru na każdym punkcie pomiarowym: 6 minut</p>							

Zgodnie z rozporządzeniem Min. Zdrowia z dnia 17 grudnia 2019 roku w sprawie dopuszczalnych poziomów pól elektromagnetycznych w środowisku (Dz. U. Nr, poz. 2448) z tabela nr 2 zał. 1 – Zakresy częstotliwości pól elektromagnetycznych, dla których określa się parametry fizyczne charakteryzujące oddziaływanie pól

elektromagnetycznych na środowisko oraz dopuszczalne poziomy pól elektromagnetycznych, charakteryzowane przez dopuszczalne wartości parametrów fizycznych dla miejsc dostępnych dla ludności:

Tabela 2

Zakresy częstotliwości pól elektromagnetycznych, dla których określa się parametry fizyczne charakteryzujące oddziaływanie pól elektromagnetycznych na środowisko oraz dopuszczalne poziomy pól elektromagnetycznych, charakteryzowane przez dopuszczalne wartości parametrów fizycznych dla miejsc dostępnych dla ludności

Zakres częstotliwości pola elektromagnetycznego		Parametr fizyczny	Składowa elektryczna E (V/m)	Składowa magnetyczna H (A/m)	Gęstość mocy S (W/m ²)
lp.	1	2	3	4	
1	0 Hz	10000	2500	ND	
2	od 0 Hz do 0,5 Hz	ND	2500	ND	
3	od 0,5 Hz do 50 Hz	10000	60	ND	
4	od 0,05 kHz do 1 kHz	ND	3 / f	ND	
5	od 1 kHz do 3 kHz	250 / f	5	ND	
6	od 3 kHz do 150 kHz	87	5	ND	
7	od 0,15 MHz do 1 MHz	87	0,73 / f	ND	
8	od 1 MHz do 10 MHz	87 / f ^{0,5}	0,73 / f	ND	
9	od 10 MHz do 400 MHz	28	0,073	2	
10	od 400 MHz do 2000 MHz	1,375 × f ^{0,5}	0,0037 × f ^{0,5}	f / 200	
11	od 2 GHz do 300 GHz	61	0,16	10	

Oznaczenia:

f – wartość częstotliwości pola elektromagnetycznego z tego samego wiersza kolumny „Zakres częstotliwości pola elektromagnetycznego”.

ND – nie dotyczy.

W przypadku instalacji radiokomunikacyjnych wartości graniczne promieniowania dla poszczególnych pasm/systemów wynoszą:

Tabela 3

Zakres częstotliwości pola elektromagnetycznego		Parametr fizyczny	Składowa elektryczna E (V/m)	Składowa magnetyczna H (A/m)	Gęstość mocy S (W/m ²)
Lp.	1	2	3	4	
1	800 MHz	38,8	0,1	4,0	
2	900 MHz	41,2	0,11	4,5	
3	1800 MHz	58,3	0,16	9,0	
4	2100 MHz	61	0,16	10,0	
5	2600 MHz	61	0,16	10,0	

Analizę wykonano przyjmując stałą, najbardziej rygorystyczny poziom dolnej częstotliwości z tabeli 1 (tj. 2W/m²) Rozporządzenia Ministra Zdrowia z dnia 17.12.2019r.

Wytyczne operatora:

Dopuszczalny poziom natężenia pola elektromagnetycznego - wartość dopuszczalną dla dolnego zakresu pasma 400 MHz – 2000 MHz przyjęto stały, najbardziej rygorystyczny poziom dolnej częstotliwości z tabeli 2 (tj. 2W/m²).

5. OCENA NARAŻENIA LUDNOŚCI W MIEJSCACH DOSTĘPNYCH DO PRZEBYWANIA

Na podstawie Min. Zdrowia z dnia 17 grudnia 2019 roku w sprawie dopuszczalnych poziomów pól elektromagnetycznych w środowisku (Dz. U. Nr, poz. 2448) z tabela nr 2 zał. 1 – Zakresy częstotliwości pól elektromagnetycznych, dla których określa się parametry fizyczne charakteryzujące oddziaływanie pól elektromagnetycznych na środowisko oraz dopuszczalne poziomy pól elektromagnetycznych, charakteryzowane przez dopuszczalne wartości parametrów fizycznych dla miejsc dostępnych dla ludności: wskazują, że w żadnym punkcie pomiarowym nie występują przekroczenia wartości granicznych natężenia składowej elektrycznej (gęstości mocy mikrofalowej) pola elektromagnetycznego zakresu częstotliwości od 400 MHz do 90 GHz charakteryzujących dopuszczalny poziom promieniowania elektromagnetycznego określonych w załączniku nr 1 tabela 2 w/w rozporządzenia po uwzględnieniu wymagań normy PN-EN 62311:2008.

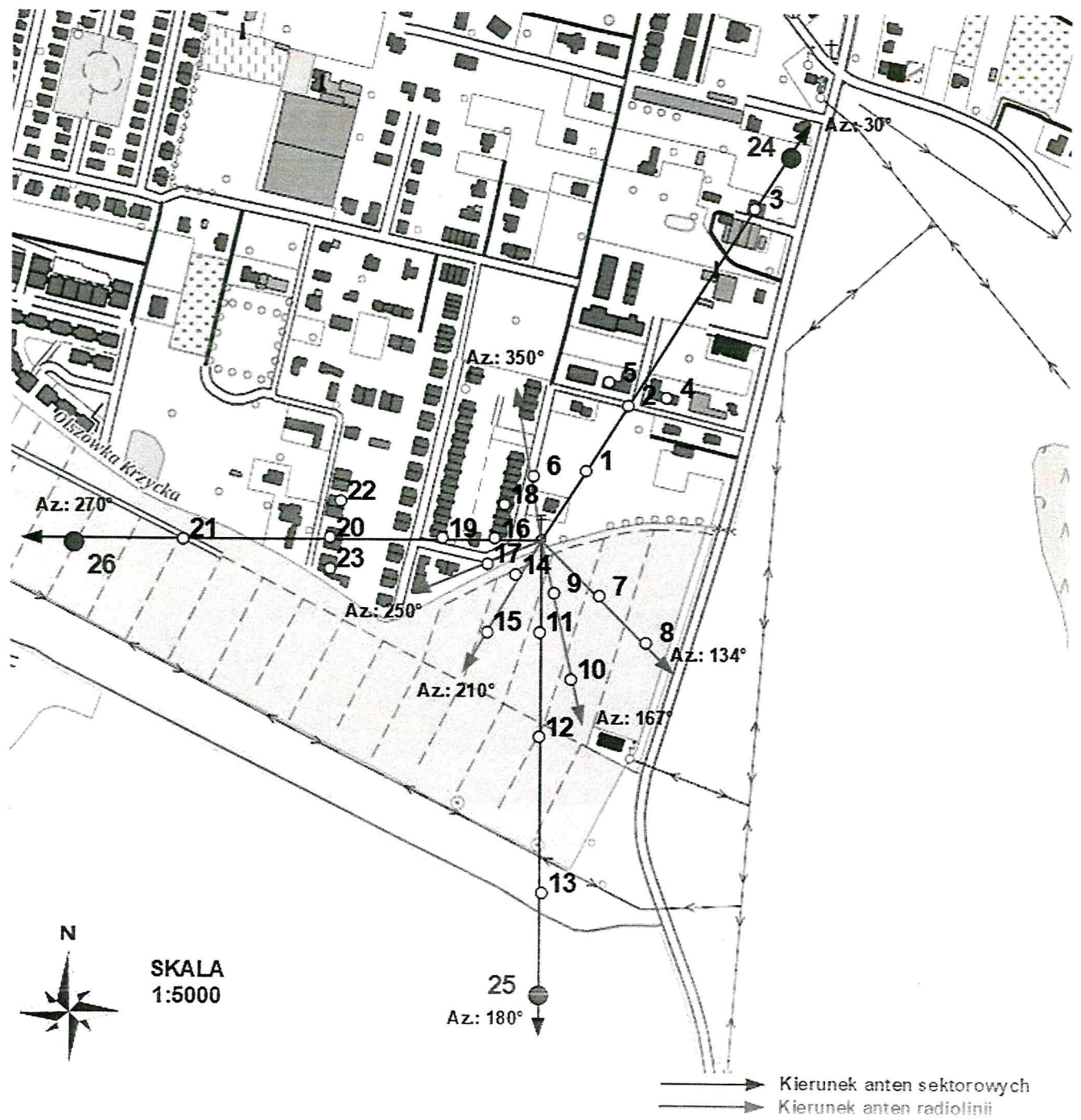
6. WNIOSKI

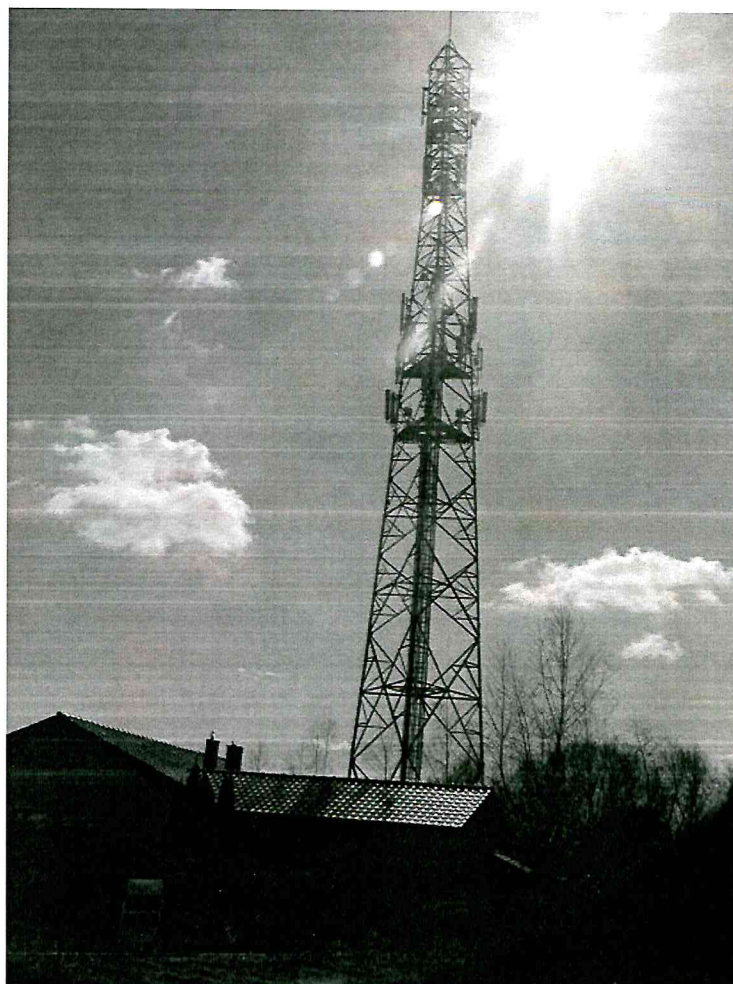
Po uwzględnieniu wymagań nie wykazano natężenia składowej elektrycznej pola elektromagnetycznego nie wykazano natężenia składowej elektrycznej pola elektromagnetycznego w badanym zakresie powyżej wartość granicznych rozporządzenia. Przebywanie we wszystkich zbadanych miejscach dostępnych dla ludności dozwolone jest bez żadnych ograniczeń.

Ponowne pomiary kontrolne należy przeprowadzić zgodnie z wymaganiami Ustawy z dnia 27 kwietnia 2001 roku Prawo ochrony środowiska (t.j.Dz.U.z 2018 poz.799 z 13.04.2018 r. z późn. zmianami).

UWAGA

- Powyższe wyniki odnoszą się wyłącznie do badanych obiektów
- Bez pisemnej zgody Laboratorium IMPULS powyższych wyników nie wolno powielać inaczej jak tylko w całości.
- Zleceniodawca ma możliwość złożenia pisemnej skargi /reklamacji na działalność Laboratorium w terminie 14 dni od daty otrzymania sprawozdania (w przypadku przekazania sprawozdania przesyłką poleconą, decyduje data stempla pocztowego).





KONIEC SPRAWOZDANIA