

UCHWAŁA NR.....
RADY MIEJSKIEJ WROCŁAWIA
z dnia 2012 r.

w sprawie nadania nazwy rondu we Wrocławiu

Na podstawie art. 18 ust. 2 pkt 13 ustawy z dnia 8 marca 1990 r. o samorządzie gminnym (Dz. U. z 2001 r. Nr 142 poz. 1591 z późn. zm.¹⁾) Rada Miejska Wrocławia uchwala, co następuje:

§ 1.

1. Rondo na skrzyżowaniu Alei Ludomira Różyckiego oraz Alei Ignacego Jana Paderewskiego we Wrocławiu otrzymuje nazwę „Rondo Konstantego Pociękowicza”

2. Położenie ronda określa załącznik graficzny do uchwały.

§ 2.

Wykonanie uchwały powierza się Prezydentowi Wrocławia.

§ 3.

Uchwała wchodzi w życie po upływie 14 dni od daty ogłoszenia w Dzienniku Urzędowym Województwa Dolnośląskiego.

Przewodniczący
Rady Miejskiej Wrocławia

Jacek Ossowski

PRZECHODNIU OPOWIEDZ WSZYSTKIM . . .

O Konstantym Pocięjkowiczu ur. 12 stycznia 1932 roku. Zmarł 18 czerwca 2003 roku we Wrocławiu. Brak danych na temat Jego miejsca urodzenia, wiadomo jedynie iż przyjechał na Dolny Śląsk ze wschodu do Zgorzelca, skąd przeniósł się do naszego miasta. Swoją karierę ze sportami motocyklowymi rozpoczął w sekcji rajdowej ówczesnej Spójni Wrocław, reprezentował jej barwy na zawodach organizowanych na terenie województwa wrocławskiego jak i samego Miasta Wrocławia.

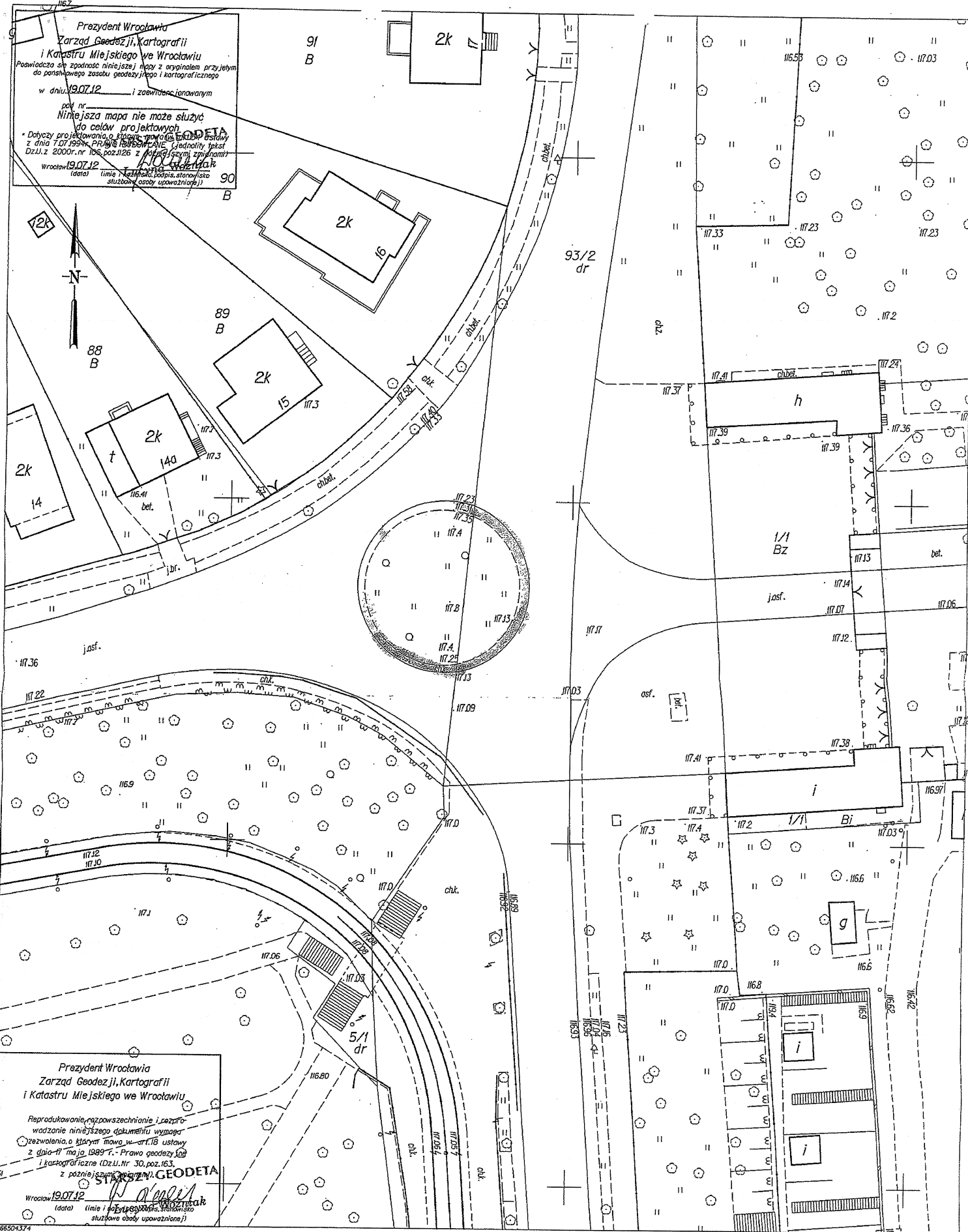
Jego największym osiągnięciem w klasie 125 centymetrów sześciennych było zajęcie 3 miejsca podczas VII Rajdu Sudeckiego (1955), równocześnie z rajdami motocyklowymi trenował w sekcji żużlowej, dzięki swojemu wielkiemu talentowi popartemu wolą walki i zaangażowaniem został zauważony i przyjęty w grono żużlowców. Na żużlowym owalu zadebiutował w 1955 roku, nieprzerwanie do roku 1972, czyli do zakończenia kariery zawodniczej nieprzerwanie reprezentował barwy Wrocławskiego Klubu. Był zawodnikiem niezwykle utytułowanym, w tamtych czasach Spójnia czy też później Sparta, w związku z tym iż nie była ani klubem resortowym, ani zrzeszonym przy żadnej kopalni borykała się z problemami natury finansowo - organizacyjnej. Sprzęt, jak i osprzęt był odgórnie przydzielany z żużlowej centrali. Jako ciekawostkę z okresu występów Konstantego Pocięjkowicza należy uznać fakt, że łańcuchy do motocykli żużlowych przyjeżdżały z Warszawy "na metry" i dopiero tu na miejscu były porcjowane (w zależności od potrzeb 105 lub 108 oczek), samo gaźniki 0,5 cala i 3/4 cala, opony (nie było rozpuszty 1 opona na zawody). Braki sprzętowe musiał nadrabiać niezwykłą walecznością na torze, bardzo często swoją odwagę przypłacał to kontuzjami. Złamania nóg, rąk, obojczyka, wstrząs mózgu były dla niego chlebem powszednim.

Podczas swojej pięknej kariery zawodniczej zdobył szereg medali na krajowym podwórku, został Indywidualnym Mistrzem Polski w roku 1960, ten fakt zasługuje na wyjątkowe podkreślenie zważywszy na to iż na następny taki sukces nasze Miasto musiało czekać aż 52 lata. Był siedmiokrotnym medalistą Drużynowych Mistrzostw Polski (srebro w latach: 1956, 1957, 1958, oraz brąz: 1955, 1963, 1967, 1968). trzykrotnym uczestnikiem Finału Europejskiego Indywidualnych Mistrzostw Świata na Żużlu. Zawody te były jak gdyby odpowiednikiem półfinału. W roku 1960 wraz z kolegami z reprezentacji zajął IV miejsce w finale Drużynowych Mistrzostw Świata. Walnie przyczynił się do popularyzacji sportu żużlowego we Wrocławiu, jaki i Wrocławia na świecie. Jego osiągnięcia zostały docenione przez władzę zarówno PZMOTu, Miasta Wrocławia, jak i Centralnych. Pocięjkowicz jest Kawalerem Krzyża Zasługi, przyznano mu Tytuł Budowniczego Miasta Wrocławia, jak i szereg odznaczeń PZMOTu. Po zakończeniu kariery zawodniczej oprócz pracy zawodowej - pracował na stacji CPN przy ulicy Swojczyckiej. Dwukrotnie próbował swoich sił jako trener Sparty Wrocław. W pamięci adeptów którzy być przez niego szkoleni zapadły niezwykle metody. Na pierwszej jeździe . . . zabierał delikwenta na motocykl i kręcił z nim kółka. Innym novum, było to iż podczas treningów maszyny nie stały w parkingu lecz na murawie w odległości około 10 metrów od startu. Adepti obserwowali starty z murawy, stojąc obok tychże maszyn. Do anegdoty przeszedł jego stukartkowy zeszyt, w którym notował czasy swoich podopiecznych. Spod Jego ręki wyszli tak znani zawodnicy jak Henryk Jasek, czy Bolesław Gorczyca. Bardzo ciepło o Kostku

wypowiadają się Jego młodszy koledzy, np Jan Chudzikowski, który trafił pod skrzydła Pocięjkowicza i miał, jak sam to powiedział zaszczyt myć mu motocykle, co było naturalną kolejną rzeczą aby dostać się do drużyny. W latach '80 kiedy Sparta była na samym dnie, to właśnie Pocięjkowicz podjął się prowadzenia naszej Drużyny, zważywszy na czasy i towarzyszące im okoliczności było to zadanie bardzo niewdzięczne, ale to właśnie m.in. dzięki Niemu sport żużlowy we Wrocławiu przetrwał do dziś. To wszystko powyżej to zapewne mały procent co można napisać, powiedzieć o ś.p. "Kostku" Konstantym Pocięjkowiczu. Jednak to naszym zdaniem wystarczy aby patronem Ronda przy wjeździe na Stadion Olimpijski został właśnie On.

...I NIE ZAPOMNIJ O CZŁOWIEKU, KTÓRY POŚWIECIŁ DLA SPARTY CAŁE SVOJE ŻYCIE ...

Tyle z faktów biograficznych Mistrza Konstantego Pocięjkowicza. Temat nazewnictwa ronda właśnie Jego imieniem konsultowany był z wieloma zasłużonymi dla wrocławskiego żużla osobami: Lucjan Korszek, Henryk Jasek, Krystyna Kloc, obecni zawodnicy Betardu Sparty Wrocław. Dziennikarze: Bartłomiej Czekański, Wojciech Koerber. Wielu kibiców. Dla wszystkich jasnym jest, że właśnie Jemu, niedocenionemu, zapominanemu ale wielkiemu przez to co czynił dla Wrocławia, dla żużla takie miejsce upamiętnienia jest należne.



Prezydent Wrocławia
Zarząd Geodezji, Kartografii
i Katastru Miejskiego we Wrocławiu
Pozwiedza się zgodność niniejszej mapy z oryginałem przyjętym
do państwowego zasobu geodezyjnego i kartograficznego
w dniu 19.07.12 i zaświadczam
pod nr
Niniejsza mapa nie może służyć
do celów projektowych
Dotyczy projektowania o charakterze projektów budowlanych
z dnia 1.07.1995r. (Prawo geodezyjne, jednolity tekst
Dz.U. z 2000r. nr 106, poz.126 z późniejszymi zmianami)
Wrocław 19.07.12
(data) (imię i nazwisko, podpis, stanowisko
służbowe osoby upoważnionej)

Prezydent Wrocławia
Zarząd Geodezji, Kartografii
i Katastru Miejskiego we Wrocławiu
Reprodukowanie, rozpowszechnianie i za-
wodzenie niniejszego dokumentu wymaga
pozwolenia o którym mowa w art.18 ustawy
z dnia 11 maja 1989 r. - Prawo geodezyjne
i kartograficzne (Dz.U. Nr 30, poz.163,
z późniejszymi zmianami)
Wrocław 19.07.12
(data) (imię i nazwisko, podpis, stanowisko
służbowe osoby upoważnionej)

WROCLAW

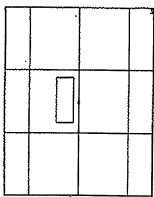
Obwód ZALESIE
Nr sekcji 614913.21.33

Skala 1:500

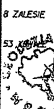
MAPA ZASADNICZA
DO CELÓW OPINIODAWCZYCH

1. Mapa wektorowa opracowana w technologii numerycznej w środowisku MicroStation na podstawie nadjętych map zasadniczych, wydrukowana w ZGKiM we Wrocławiu.
2. Ustyd współrzędnych "2000".
3. Poziom odniesienia: "Kronsztadt 1985".
4. Treść wektorowa opracowana wg instrukcji K-1 "Podstawa mapa nr z dnia 1.06.1995r.

21.321.3.2



011.011.2



ZARZĄD GEODEZJI, KARTOGRAFII
I KATASTRU MIEJSKIEGO
we Wrocławiu
Biuro Mapy Zasadniczej
51-163 Wrocław, Al. Marcina Kromera 44
tel. 071-32-72-351 do 353



Wrocław 19.07.2012