



KOMENDA MIEJSKA PAŃSTWOWEJ STRAŻY POŻARNEJ WE WROCŁAWIU

ZATWIERDZAM

SPRAWOZDANIE Z DZIAŁALNOŚCI KOMENDY MIEJSKIEJ PSP WE WROCŁAWIU ZA ROK 2012 (dla m. Wrocławia)



Wrocław - luty - 2013 rok

SPIS TREŚCI

<i>ANALIZA INTERWENCJI ZA ROK 2012.....</i>	<i>3</i>
<i>ANALIZA AKCJI RATOWNICZO-GAŚNICZEJ.....</i>	<i>21</i>
<i>GOTOWOŚĆ OPERACYJNA JRG W 2012 R.</i>	<i>24</i>
<i>GOTOWOŚĆ OPERACYJNA OSP.....</i>	<i>34</i>
<i>DZIAŁALNOŚĆ EDUKACYJNA I KONTROLNO-ROZPOZNAWCZA</i>	<i>72</i>
<i>FINANSE, DZIAŁALNOŚĆ LOGISTYCZNA.....</i>	<i>82</i>
<i>BEZPIECZEŃSTWO I HIGIENA PRACY - WYPADKOWOŚĆ.....</i>	<i>93</i>

Rozdział I



ANALIZA INTERWENCJI ZA ROK 2012

Łączna ilość interwencji jednostek Komendy Miejskiej Państwowej Straży Pożarnej w roku 2012 wyniosła **12316** : **4193 pożarów**, **7052 miejscowych zagrożeń** oraz **1071 alarmów fałszywych**.

Przeciętna ilość interwencji każdego dnia w roku wynosiła **≈34,00**.

Tabela nr 1. Zestawienie porównawcze interwencji w latach 2011-2012.

	2011	2012	WZROST LUB SPADEK	
Pożary	4651	4193	- 458	- 9,84%
Udział % w całości	38,7%	33,6%		
Miejscowe zagrożenia	6538	7052	+ 514	+ 7,86
udział % w całości	54%	57,25%		
Fałszywe	883	1071	+ 188	+ 21,29%
Udział % w całości	7,3%	8,68%		
Razem	12072	12316	+ 244	+2,00 %

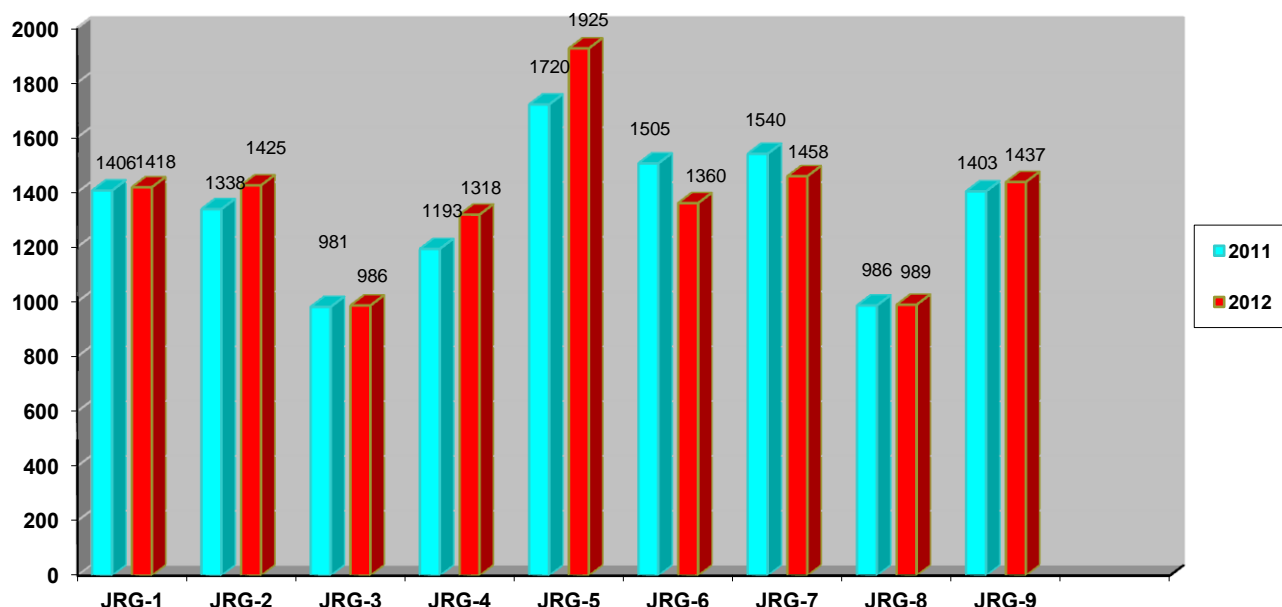
Ilość wszystkich interwencji w roku **2012** wzrosła w porównaniu do roku **2011** o **244** tj. o **2 %**, przy czym nastąpił wzrost liczba miejscowych zagrożeń - o **514** tj. o **7,86 %**. W porównaniu z rokiem ubiegłym nastąpił również znaczny wzrost alarmów fałszywych – o **188** tj. o **21,29%**. W porównaniu z rokiem ubiegłym odnotowano natomiast spadek liczby pożarów - o **458** tj. o **9,84 %**.

W dalszej części opracowania przedstawiono zestawienie pokazujące rozkład poszczególnych rodzajów interwencji w zależności od obszarów chronionych jednostek oraz przyczyn powstania i grup statystycznych.

Tabela nr 2. Interwencje w latach 2011-2012 w rozbiu na obszary chronione JRG.

JEDNOSTKA RATOWNICZO-GAŚNICZEJ	2012	2011	wzrost lub spadek
JRG nr 1 ul. Wierzbowa 14	1418	1406	+ 12
pożary	450	579	-129
miejscowe zagrożenia	727	665	+62
falszywe	241	162	+79
JRG nr 2 ul. Gdańska 11	1425	1338	+87
pożary	501	529	-28
miejscowe zagrożenia	834	720	+114
falszywe	90	89	+1
JRG nr 3 ul. Krakowska 40/42	986	981	+ 5
pożary	374	416	-42
miejscowe zagrożenia	566	527	+39
falszywe	46	38	+8
JRG nr 4 ul. Grabiszyńska 259	1318	1193	+ 125
pożary	441	423	+18
miejscowe zagrożenia	727	648	+79
falszywe	150	122	+27
JRG nr 5 ul. Kasprzowicza 68	1925	1720	+205
pożary	699	747	-48
miejscowe zagrożenia	1074	864	+210
falszywe	152	109	+43
JRG nr 6 Kąty Wrocławskie	1360	1505	-145
pożary	404	425	-21
miejscowe zagrożenia	896	1031	-135
falszywe	60	49	+11
JRG nr 7 ul. Kosmonautów 274	1458	1540	-82
pożary	540	678	-138
miejscowe zagrożenia	815	763	+52
falszywe	103	99	+4
JRG nr 8 ul. Ołbińska 19	989	986	+3
pożary	344	389	-45
miejscowe zagrożenia	571	517	+54
falszywe	74	80	-6
JRG nr 9 ul. Borowska 138	1437	1403	+43
pożary	440	465	-25
miejscowe zagrożenia	842	803	+39
falszywe	155	135	+20
RAZEM	12316	12072	+244

Największą ilość **interwencji** zanotowano w obszarze chronionym **JRG nr 5** (1925), **JRG nr 7** (1458) oraz **JRG nr 2** (1425). Najczęściej **palilo się** w obszarach chronionych: **JRG nr 5** (699 pożarów) oraz **JRG nr 7** (540 pożary). Najwięcej **miejscowych zagrożeń** wystąpiło w obszarach chronionych **JRG nr 5** (1074) oraz **JRG nr 6 Kąty Wrocławskie** (864). Najmniej zdarzeń odnotowano w obszarze chronionym **JRG nr 3** (986).



Wykres nr 1. Interwencje w latach 2011-2012 w rozbiściu na obszary chronione JRG.

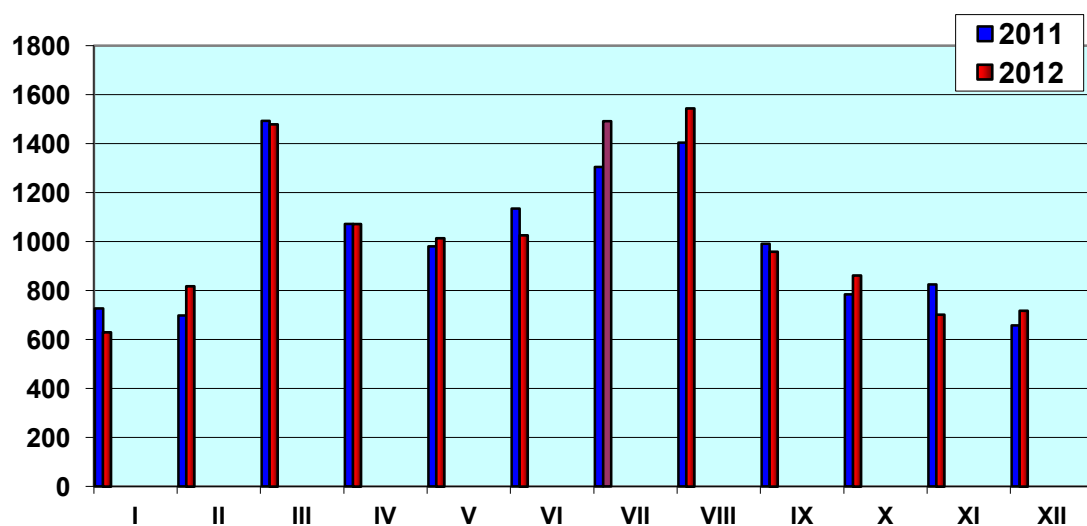
Interwencje w rozbiściu na miesiące

Jak wynika z poniższego zestawienia największe natężenie **pożarów** w roku **2012** odnotowano w **marcu** (1034) co związane było m.in. z coroczną „akcją” wypalania traw.

W roku **2012** najwięcej interwencji „**miejscowe zagrożenia**” odnotowano w **lipcu** (1141), **sierpniu** (1190) co związane było z warunkami pogodowymi (anomalie pogodowe). Największą ilość **alarmów fałszywych** odnotowano w **lutym** (104) i **marcu** (105). Większość alarmów fałszywych była spowodowana wezwaniem jednostek PSP w dobrej wierze (674).

Tabela nr 3. Interwencje w latach 2011-2012 w rozbiściu na miesiące.

Miesiąc	Pożary		Miejscowe zagrożenia		Fałszywe		Razem	
	2011	2012	2011	2012	2011	2012	2011	2012
Styczeń	194	202	475	340	58	88	727	630
Luty	326	239	324	475	48	104	698	818
Marzec	1067	1034	349	340	77	105	1493	1479
Kwiecień	625	599	386	382	61	91	1072	1072
Maj	377	383	534	540	69	91	980	1014
Czerwiec	403	242	635	696	97	88	1135	1026
Lipiec	230	256	983	1141	91	95	1304	1492
Sierpień	230	260	1077	1190	97	94	1404	1544
Wrzesień	302	250	611	622	78	87	991	959
Październik	285	235	432	542	68	85	785	862
Listopad	359	240	397	392	69	70	825	702
Grudzień	253	253	335	392	61	73	658	718

**Wykres nr 2.** Interwencje w latach 2011-2012 w rozbiściu na miesiące.

Rzeczywista ilość wyjazdów do interwencji poszczególnych JRG

Tabela nr 4. Rzeczywista ilość udziałów w zdarzeniach poszczególnych JRG w 2012 r.

Nazwa JRG	Ilość wyjazdów do zdarzeń we własny obszar chroniony	Ilość wyjazdów		Razem
		Poza obszar chroniony	W tym poza granice powiatu	
JRG nr 1	1541	272	9	1813
JRG nr 2	995	413	0	1408
JRG nr 3	703	433	13	1136
JRG nr 4	1008	603	2	1612
JRG nr 5	1208	322	14	1530
JRG nr 6 Kąty Wr.	876	44	33	876
JRG nr 7	1274	163	14	1437
JRG nr 8	640	538	2	1178
JRG nr 9.	1221	194	4	1415

Tabela nr 5. Rzeczywista ilość wyjazdów do interwencji poszczególnych JRG we własnych obszarach chronionych w rozbiciu na rodzaj zdarzenia w 2012 r.

JRG	Działania ratownicze			
	Pożary	Miejscowe zagrożenia	Alarmy fałszywe	Działania łącznie
JRG nr 1	612	922	279	1813
JRG nr 2	434	892	82	1408
JRG nr 3	401	676	59	1136
JRG nr 4	567	881	164	1612
JRG nr 5	566	834	130	1530
JRG nr 6 Kąty Wr.	216	619	41	876
JRG nr 7	550	787	100	1437
JRG nr 8	447	643	88	1178
JRG nr 9	452	810	153	1415

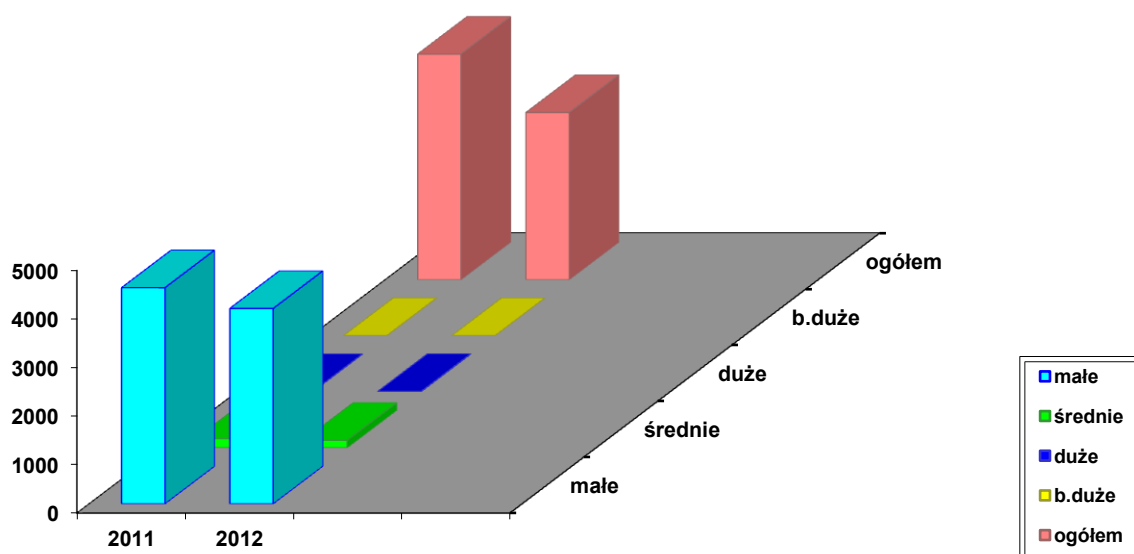
POŻARY

W roku **2012** na terenie m. Wrocławia i powiatu wrocławskiego odnotowano następujące ilości pożarów wg wielkości:

- pożary **małe** w ilości **4028** stanowiące **96,01 %** wszystkich pożarów,
- pożary **średnie** w ilości **156** stanowiące **3,72 %** wszystkich pożarów,
- pożary **duże** w ilości **7** stanowiące **0,166 %** wszystkich pożarów,
- pożary **bardzo duże** w ilości **2** co stanowi **0,04%** wszystkich pożarów.

Tabela nr 6. Pożary sklasyfikowane wg wielkości w latach 2011 - 2012.

Pożary	2012	2011	wzrost lub spadek
Małe	4028	4456	-428
Średnie	156	187	-31
Duże	7	5	+2
Bardzo duże	2	3	-1
Ogółem	4193	4651	-458



Wykres nr 5. Pożary wg wielkości w latach 2011 - 2012.

Pożary w obszarach chronionych poszczególnych JRG.**Tabela nr 7.** Pożary wg obszarów chronionych JRG w latach 2011 – 2012.

NR JRG	2012	2011	wzrost lub spadek
JRG nr 1	450	579	-29
małe	450	577	-27
średnie	0	2	-2
JRG nr 2	501	529	-28
małe	462	488	-26
średnie	37	39	-2
duże	2	1	+1
b.duże	0	1	-1
JRG nr 3	374	416	-42
małe	359	400	-41
średnie	14	15	-1
duże	0	1	-1
JRG nr 4	441	423	+18
małe	425	414	+9
średnie	16	9	-7
JRG nr 5	699	747	-48
małe	640	646	-6
średnie	56	52	+4
duże	3	1	+2
JRG nr 6 Kąty Wr.	440	425	-15
małe	385	393	-8
średnie	18	31	-13
Duże	0	0	0
B.Duże	1	1	0
JRG nr 7	540	678	-178
małe	526	641	-115
średnie	12	34	-22
duży	2	2	0
b. duży	0	1	-1
JRG nr 8	344	389	-45
małe	344	387	-43
średnie	0	2	-2
JRG nr 9	440	465	-25
małe	437	462	-25
duże	3	3	0
RAZEM	4193	4651	-458

W 2012 r. nastąpił spadek ilości pożarów w stosunku do roku ubiegłego. Największą ilość pożarów w swoim obszarze chronionym odnotowały jednostki zlokalizowane w pobliżu dużych osiedli mieszkaniowych oraz mające obszar chroniony obejmujący oprócz terenu miasta również sąsiadujące gminy. Szczególnie duży był udział JRG nr 5 (699) oraz JRG nr 7 (540).

Przyczyny pożarów**Tabela nr 8 . Pożary wg przypuszczalnej przyczyny powstania w latach 2011 – 2012.**

Lp.	PRZYPUSZCZALNA PRZYCZYNA POWSTANIA POŻARU	2012	2011	wzrost lub spadek
1.	Nieustalone	2633	3112	-479
2.	Nieostrożność osób dorosłych z otwartym ogniem, w tym papierosy i zapałki	514	534	-20
3.	Inne przyczyny	468	473	-5
4.	Podpalenia (umyślne) w tym akty terroru	110	105	+5
5.	Wady urządzeń i instalacji elektrycznych (przewody, ośw, bez u. grzew)	138	108	+30
6.	Wady środków transportu	60	68	-8
7.	Nieprawidłowa eksploatacja urządzeń grzewczych na paliwo stałe	42	53	-9
8.	Wady urządzeń grzewczych na paliwo stałe	13	21	-8
9.	Nieprawidłowa eksploatacja urządzeń grzewczych na paliwo gazowe	16	19	-3
10.	Nieprawidłowa eksploatacja elektrycznych urządzeń grzewczych	1	15	-14
11.	NOD przy prowadzeniu prac pożarowo-niebezpiecznych	16	14	+2
12.	NOD przy wypalaniu pozostałości roślinnych na polach	11	12	-1
13.	NON przy posługiwaniu się ogniem otwartym, w tym papierosy, zapałki	9	12	-3
14.	Wady elektrycznych urządzeń grzewczych	7	7	0
15.	Nieprawidłowa eksploatacja urządzeń i instalacji elektrycznych	7	6	+1
16.	Pożary jako następstwo innych miejscowych zagrożeń	4	6	-2
17.	Wady urządzeń grzewczych na paliwo gazowe	3	5	-2
18.	Wady urządzeń mechanicznych	3	4	-1
19.	Wyładowania atmosferyczne	6	2	+4
20.	Wady konstrukcji budowlanych	4	3	-1
21.	NOD przy posługiwaniu się substancjami łatwopalnymi i pirotechnicznym	1	2	-1
22.	NON przy wypalaniu pozostałości roślinnych na polach	2	0	+2
23.	Nieprawidłowa eksploatacja środków transportu	1	0	+1
24.	Wady urządzeń grzewczych na paliwo ciekłe	1	0	+1
25.	Nieprawidłowa eksploatacja urządzeń grzewczych na paliwo ciekłe	1	0	+1
26.	Nieprawidłowa eksploatacja konstrukcji budowlanych	2	0	+2

Najczęstszymi przyczynami pożarów były:

- *nieustalone – 2633 pożarów, co stanowi wszystkich pożarów 62,79%,*
- *nieostrożność osób dorosłych z papierosami, zapałkami, otwartym ogniem - 514 pożarów co stanowi wszystkich pożarów 34,42%,*
- *inne przyczyny – 468 pożarów, co stanowi 11,16% wszystkich pożarów,*
- *wady urządzeń i instalacji elektrycznych – 138, co stanowi 3,29% wszystkich pożarów,*
- *podpalenia (umyślne) - 110 pożary, co stanowi 2,62 % wszystkich pożarów.*

Pożary wg rodzaju obiektu**Tabela nr 9.** Pożary wg rodzaju obiektu z podziałem na m. Wrocław i powiat wrocławski 2012 r.

Lp.	Nazwa działu Obiektów	Wrocław	powiat wrocławski	RAZEM
1	INNE OBIEKTY	2167	472	2639
	w tym m.in.			
1	Śmietniki wolnostojące	1118	93	1211
2	Trawy, trawniki	763	314	1077
3	Nietypowe obiekty, budynki	186	28	214
2	OBIEKTY MIESZKALNE	701	104	805
	w tym m.in.			
1	Budynki wielorodzinne	501	31	532
2	Inne obiekty	114	8	122
3	Budynki jednorodzinne	62	60	122
3	UPRAWY, ROLNICTWO	79	263	342
	w tym m.in.			
1	Nieużytki	65	198	263
2	Uprawy rolne, łąki	0	34	34
4	ŚRODKI TRANSPORTU	218	41	259
	w tym m.in.			
1	Samochody osobowe	186	31	217
2	Samochody ciężarowe, maszyny drogowe	19	9	28
3	Szynowe środki komunikacji miejskiej	3	0	3
5	OBIEKTY UŻYTECZNOŚCI PUBLICZNEJ	61	8	69
	w tym m.in.			
1	Handlowo-usługowe	30	3	33
2	Oświaty i nauki	7	2	9
3	Administracyjno-biurowe	6	1	7
4	Służby zdrowia	5	0	5
6	OBIEKTY MAGAZYNOWE	19	5	24
	w tym m.in.			
1	Magazyny, hurtownie, wiaty	9	3	12
2	Place budowy, zaplecza budowy	3	0	3
7	OBIEKTY PRODUKCYJNE	19	17	36
	w tym m.in.			
1	Budynki produkcyjne	8	3	11
2	Budynki gospodarcze	10	10	20
8	LASY	4	15	19
9	Wybuchy gazów	3	1	4

Największa ilość pożarów w 2012 odnotowano w działach:

- „inne obiekty” – **2167** co stanowi **51,68%** wszystkich pożarów,
- „obiekty mieszkalne” – **701** co stanowi **16,71%** wszystkich pożarów,
- „środki transportu” – **218** co stanowi **5,19%** wszystkich pożarów,
- „uprawy, rolnictwo” – **79** co stanowi **1,88%** wszystkich pożarów.

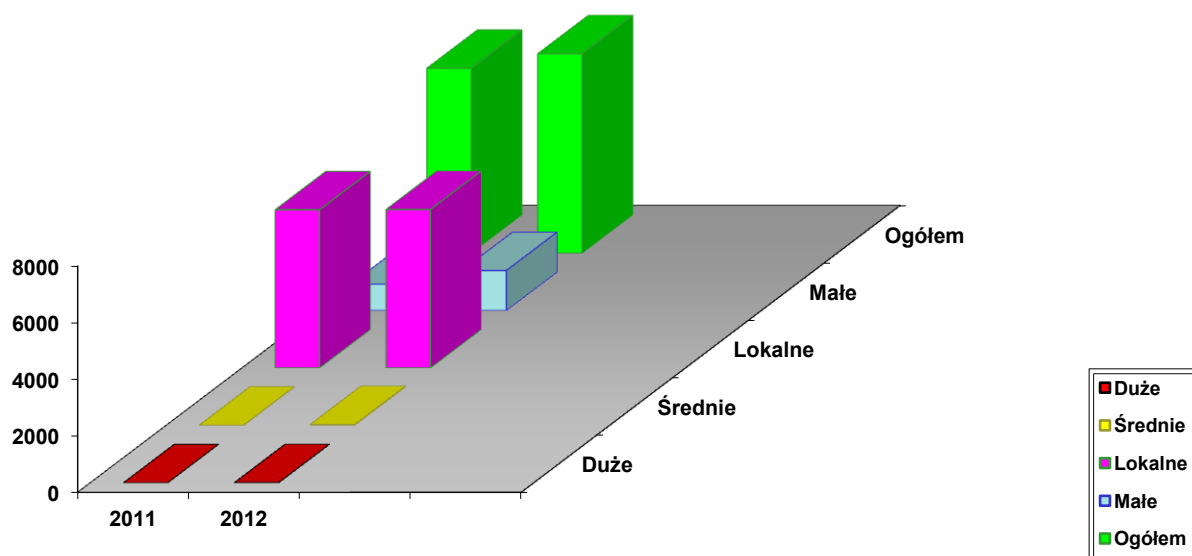
MIEJSCOWE ZAGROŻENIA

W **2012r.** na terenie m. Wrocławia i powiatu wrocławskiego odnotowano następujące ilości miejscowych zagrożeń wg wielkości:

- **średnie** - w ilości **29** stanowiące **0,41 %** wszystkich Mz,
- **lokalne** - w ilości **5604** stanowiące **79,46 %** wszystkich Mz,
- **małe** - w ilości **1415** stanowiące **20,06 %** wszystkich Mz.

Tabela nr 10. Miejscowe zagrożenia sklasyfikowane wg wielkości w latach 2011 - 2012.

Miejscowe zagrożenia	2012	2011	wzrost lub spadek
DUŻE (katastrofy)	4	0	+4
ŚREDNIE (wypadki)	29	9	+20
LOKALNE (awarie)	5604	5595	+9
MAŁE (inne)	1415	934	+481
Ogółem	7052	6538	+514



Wykres nr 8. Miejscowe zagrożenia wg wielkości w latach 2011 - 2012.

Tabela nr 11. Zestawienie rodzaju miejscowych zagrożeń w rozbiciu wg rodzaju zdarzenia w roku 2012.

		Rodzaj miejscowego zagrożenia													
Rodzaj wielkość	Ogółem	Silne wiatry	Przybór wody	Opady śniegu	Opady deszczu	Chemiczne	Ekologiczne	Radiologiczne	Budowlane	Infrastruktury komunalnej	W komunikacji drogowej	W komunikacji kolejowej	W komunikacji lotniczej	Na obszarach wodnych	Medyczne
Małe		29	4	2	23	2	6	0	3	19	88	0	0	40	10
Lokalne		397	20	24	69	123	25	0	30	27	1038	7	0	140	275
Średnie		1	0	0	0	5	7	0	0	0	12	1	0	5	6
Duże		0	0	0	0	0	0	0	0	0	2	0	0	0	2
Gigantyczne		0	0	0	0	0	0	0	0	0	0	0	0	0	0
Razem		427	24	26	92	130	38	0	33	46	1140	8	0	185	293

Miejscowe zagrożenia w obszarach chronionych JRG

Tabela nr 12. Miejscowe zagrożenia wg obszarów chronionych JRG w latach 2011- 2012.

JRG	2012	2011	wzrost lub spadek
JRG nr 1	727	665	+62
Średnie	2	1	+1
Lokalne	555	530	+25
Małe	170	134	+36
JRG nr 2	834	720	+114
średnie	5	0	+5
Lokalne	644	621	+23
Małe	185	99	+86
JRG nr 3	566	527	+39
Średnie	2	0	+2
Lokalne	499	468	+32
Małe	65	59	+6
JRG nr 4	727	648	+79
Średnie	10	1	+9
Lokalne	520	487	+33
Małe	197	160	+37
JRG nr 5	1074	864	+210
duże	1	0	+1
Średnie	4	0	+4
Lokalne	880	748	+132
Małe	198	116	+82
JRG nr 6 Kąty Wr.	896	1031	-135
duże	2	0	+2
Średnie	3	1	+3
Lokalne	771	967	-196
Małe	120	63	+57
JRG nr 7	815	763	+52
Średnie	0	5	-5
Lokalne	653	656	-3
Małe	162	102	+60
JRG nr 8	571	517	+54
duże	0	1	-1
średnie	1	0	+1
Lokalne	398	459	-61
Małe	172	57	+115
JRG nr 9	842	803	+39
duże	1	0	+1
średnie	2	0	+2
Lokalne	684	659	+25
Małe	155	144	+11
RAZEM	7052	6538	+514

Przyczyny miejscowych zagrożeń**Tabela nr 13.** Miejscowe zagrożenia wg przypuszczalnej przyczyny powstania w latach 2011-2012.

Lp.	Przypuszczalna przyczyna powstania MZ	2012	2011	wzrost/ spadek
1.	Wady urządzeń instalacji elektrycznych (przewody, osprzęt, oświetlenia, odbiorniki bez urządzeń ogrzewczych)	20	20	0
2.	Nieprawidłowa eksploatacja urządzeń i instalacji elektrycznych	2	3	-1
3.	Wady elektrycznych urządzeń ogrzewczych (piece, grzałki, kuchnie, czajniki itp.)	2	1	+1
4.	Nieprawidłowa eksploatacja elektrycznych urządzeń ogrzewczych	2	0	+2
5.	Wady urządzeń i instalacji gazowych (zbiorniki, przewody, odbiorniki gazu itp.)	45	48	-3
6.	Nieprawidłowa eksploatacja urządzeń gazowych	24	17	+7
7.	Wady urządzeń mechanicznych	47	52	-5
8.	Nieprawidłowa eksploatacja urządzeń mechanicznych	6	2	+4
9.	Wady urządzeń ogrzewczych (innych niż elektryczne)	50	42	+12
10.	Nieprawidłowa eksploatacja urządzeń ogrzewczych (innych niż elektryczne)	25	18	+7
11.	Uszkodzenia sieci instalacji przesyłowych, doprowadzających, odprowadzających media komunalne i technologiczne	125	102	+23
12.	Nieprawidłowe magazynowanie substancji niebezpiecznych	1	0	+1
13.	Wady środków transportu	212	291	-79
14.	Nieprawidłowe technologie składowania	1	0	+1
15.	Nieprawidłowa eksploatacja środków transportu	19	18	+1
16.	Niezachowanie zasad bezpieczeństwa ruchu środków transportu	924	953	+29
17.	Wady konstrukcji budowlanych	35	31	+4
18.	Nieprawidłowa eksploatacja konstrukcji budowlanych, budynków	5	5	0
19.	Nieprawidłowe wykonanie prac instalacyjnych, remontowych, montażowych, budowlanych	13	17	-4
20.	Nieprawidłowe zabezpieczenie wykopów, studni, włączów itp	2	6	-4
21.	Osunięcia się gruntów, miałów, innych materiałów sypkich	1	0	+1
22.	Huragany, silne wiatry, tornada	475	344	+131
23.	Gwałtowne opady atmosferyczne	98	219	-121
24.	Gwałtowne przybory wód, zatory lodowe	26	43	-17
25.	Wyładowania atmosferyczne	5	4	+1
26.	Uszkodzenia, zaniedbania w utrzymaniu szlaków komunikacyjnych	4	5	-1
27.	Niewłaściwe zabezpieczenie hodowanych zwierząt, owadów, gadów, ptaków	38	31	+7
28.	Nietypowe zachowania się zwierząt, owadów stwarzające zagrożenie	2036	1687	+349
29.	Akcje terrorystyczne	9	6	+3
30.	Nieumyślne działanie człowieka	71	53	+18
31.	Celowe działanie człowieka	95	70	+25
32.	Inne miejscowe zagrożenia powstałe w wyniku pożarów	1	2	-1
33.	Nieustalone	484	373	+111
34.	Inne przyczyny	2146	2075	+71

Najczęstszymi przyczynami miejscowych zagrożeń w **2012** roku były:

- Inne przyczyny - **2146** interwencji, co stanowi **30,43 %** wszystkich Mz;
- Nietypowe zachowanie się zwierząt –**2036** interwencji, co stanowi **28,87 %** wszystkich Mz;
- Niezachowanie zasad bezpieczeństwa ruchu środków transportu – **924**, co stanowi **13,10%** wszystkich Mz;
- Nieustalone - **484** interwencji, co stanowi **6,8%** wszystkich Mz;
- Huragany, silne wiatry, tornada –**475** interwencji, co stanowi **6,73%** wszystkich Mz.

Miejscowe zagrożenia wg rodzaju obiektu

Tabela nr 14. Miejscowe zagrożenia wg rodzaju obiektu z podziałem na Wrocław i powiat wrocławski.

Lp.	Nazwa działu obiektów	Wrocław	powiat wrocławski	RAZEM
1	OBIEKTY MIESZKALNE w tym m. in.	2505	599	3104
1	Budynki wielorodzinne	1900	140	2040
2	Budynki jednorodzinne	428	427	855
3	Inne obiekty mieszkalne	137	24	161
2	ŚRODKI TRANSPORTU w tym m. in.	751	396	1147
1	Samochody osobowe	617	306	923
2	Samochody ciężarowe, maszyny drogowe	49	69	118
3	Autobusy	15	7	22
3	INNE OBIEKTY w tym m.in.	1610	652	2262
1	Obiekty przyrody naturalnej	727	260	987
2	Nietypowe obiekty, budynki	274	136	410
3	Rozlewiska, wycieki	39	7	46
4	OBIEKTY UŻYTECZNOŚCI PUBLICZNEJ w tym m. in.	241	41	282
1	Oświaty i nauki	51	17	68
2	Handlowo-usługowe	47	13	60
3	Służby zdrowia	34	0	34
4	Administracyjno-biurowe	43	2	45
5	OBIEKTY PRODUKCYJNE w tym m. in.	57	75	132
1	Budynki gospodarcze	9	5	13
2	Budynki produkcyjne	37	67	104
6	OBIEKTY MAGAZYNOWE w tym m.in.	25	6	31
1	Magazyny, hurtownie, wiaty	10	2	12
2	Magazyny na terenie zakładów	4	0	4
7	UPRAWY, ROLNICTWO	29	51	80
8	LASY	8	6	14
9	Wybuchy gazów	2	2	4

PODSUMOWANIE

1. Procentowy rozkład poszczególnych rodzajów interwencji w 2012 r. był podobny do roku 2011. Odnotowano wzrost liczby miejscowych zagrożeń (wzrost o 514 interwencji tj. o 7,86 %) oraz wzrost liczby alarmów fałszywych (wzrost o 188 interwencji tj. o 21,29 %). Odnotowano natomiast spadek liczby pożarów (spadek o 458 interwencji tj. 9,84 %). W roku 2011 pożary stanowiły około 38,7 % wszystkich interwencji, w roku 2012 procentowy udział pożarów spadł i wynosił ok. 33 %. Jeśli chodzi o miejscowe zagrożenia, to w porównaniu do roku 2011, odnotowano wzrosty ich procentowego udziału w ogólnej liczbie interwencji - w roku 2012 wynosił on ok. 57,25 %. Najwięcej interwencji w powiecie wrocławskim miało miejsce w obszarach chronionych JRG nr 5 (1925) oraz JRG nr 7 (1458).
2. 96,01 % wszystkich pożarów stanowiły pożary małe, co świadczy o szybkości dojazdu zastępów PSP i skuteczności podjętych działań ratowniczo-gaśniczych. Jednakże ponad 34,42 % wszystkich pożarów stanowiły nieostrożność osób dorosłych z papierosami, zapalkami, otwartym ogniem oraz podpalenia, co wskazuje, że stopień bezmyślności i nieodpowiedzialności wśród mieszkańców jest nadal wysoki.
3. Prawie 29 % wszystkich miejscowych zagrożeń stanowiły zdarzenia związane z nietypowym zachowaniem się zwierząt. Największe natężenie ww. zdarzeń miało miejsce w miesiącach maj, czerwiec, lipiec, sierpień i wrzesień. Taka sytuacja związana była z owadami błonkoskrzydłymi.
4. Najczęściej poza granice powiatu wyjeżdżała JRG nr 6 Kąty Wrocławskie – 33 razy.
5. Udział poszczególnych samochodów gaśniczych w akcjach ratowniczo-gaśniczych przedstawia się następująco:
 - lekkie samochody gaśnicze - 4,79 % całości interwencji,
 - średnie samochody gaśnicze - 95 % całości interwencji,
 - ciężkie samochody gaśnicze - 19,423 % całości interwencji.
6. Udział samochodów specjalnych najczęściej dysponowanych do akcji ratowniczych przedstawia się następująco:
 - SD (samochód z drabiną mechaniczną): 9,5 % całości interwencji.
 - SRt i SRd (samochody ratownictwa technicznego i drogowego): 5 % całości interwencji.
 - SRchem (samochód ratownictwa chemicznego): 1,15 % całości interwencji.
 - SRw (samochód ratownictwa wodnego): 0,69 % całości interwencji.
7. Czasy trwania prowadzonych działań (z wyłączeniem alarmów fałszywych):
 - do 1 godz. – 7485 interwencji tj. 60,77 % ,
 - od 1 godz. do 4 godz. - 3620 interwencji tj. 29,39 % ,
 - powyżej 4 godz. - 139 interwencji tj. 1,12 % .

8. . We wszystkich akcjach w 2012 r. zużyto:

- 6205,507 m³ wody,
- 3717 litrów środka pianotwórczego,
- 14231 kg proszku gaśniczego,
- 333 kg neutralizatorów i sorbentów.

Rozdział II



ANALIZA AKCJI RATOWNICZO-GAŚNICZEJ

W ubiegłym roku Wydział Operacyjno - Szkoleniowy KM PSP we Wrocławiu opracował jedną analizę dotyczącą działań ratowniczych we Wrocławiu:

Analiza miejscowego zagrożenia NR 0101001-0651/2012 z dnia 20.06.2012r. rozszczelnienie butli z gazem palnym na terenie placu składowego skupu metali kolorowych we Wrocławiu przy ul. Brani-borskiej 4.Ww. analiza zostały przekazane na wszystkie Jednostki Ratowniczo – Gaśnicze do wykorzystania w procesie doskonalenia zawodowego strażaków.

Zdjęcia z wybranych akcji ratowniczych - 2012 r.



Zdjęcie nr 1
Pożar przy ul. Piastowskiej we Wrocławiu – 2012.01.31.



Zdjęcie nr 2
Wypadek przy ul. Wyścigowej we Wrocławiu – 2012.02.14



Zdjęcie nr 3
Pożar garażu w Gajkowie – 2012.03.06



Zdjęcie nr 4
Pożar przy ul. Żeromskiego we Wrocławiu – 2012.03.12.



Zdjęcie nr 5
Wypadek przy ul. Kosmonautów – 2012.08.16



Zdjęcie nr 6
Wybuch gazu przy ul. Kurkowej we Wrocławiu 2012.11.28

Rozdział III



GOTOWOŚĆ OPERACYJNA JRG w 2012 r.

Wykonując Zarządzenie nr 15/2010 Dolnośląskiego Komendanta Wojewódzkiego Państwowej Straży Pożarnej we Wrocławiu z dnia 15 kwietnia 2010 roku w sprawie sposobu przeprowadzania inspekcji gotowości operacyjnej podmiotów krajowego systemu ratowniczo-gaśniczego, Wydział Operacyjno-Szkoleniowy Komendy Miejskiej Państwowej Straży Pożarnej we Wrocławiu przeprowadził w 2012 roku kontrole gotowości operacyjnej we wszystkich jednostkach ratowniczo-gaśniczych podległych KM PSP Wrocław. Przeprowadzono po jednej kontroli w każdej jednostce, co w sumie stanowi 9 kontroli. Grafik przeprowadzonych kontroli przedstawia poniższa tabela:

Tabela nr 13. Grafik przeprowadzonych kontroli.

JRG	zmiana I	zmiana II	zmiana III
JRG nr 1	26.11.2012.		
JRG nr 2			28.11.2012.
JRG nr 3	23.11.2012.		
JRG nr 4			19.11.2012.
JRG nr 5			22.11.2012.
JRG nr 6 Kąty Wr.	29.11.2012.		
JRG nr 7		21.11.2012.	
JRG nr 8	20.11.2012.		
JRG nr 9			28.11.2012.

Przeprowadzone kontrole zobrazowały przygotowanie jednostek i poszczególnych ratowników do prowadzenia akcji ratowniczych, sprawności sprzętu oraz stanu prowadzenia dokumentacji w JRG. Na ogólną ocenę kontrolowanej jednostki składają się uzyskane punkty z poszczególnych działów tj.:

- 1) alarmowanie,
- 2) gotowość ratowników,
- 3) gotowość pojazdów i sprzętu silnikowego,
- 4) dokumentacja jednostki,
- 5) wiedza teoretyczna ratowników,
- 6) praktyczne umiejętności ratowników (ćwiczenie taktyczno - bojowe)

Czas wyjazdu zastępów JRG po ogłoszeniu alarmu

Sprawdzano czas liczony od momentu przyjęcia zgłoszenia przez dyżurnego MSK do momentu wyjazdu alarmowanych sił (ruszenia) z miejsca stacjonowania, przy równoczesnym spełnieniu następujących warunków:

- założenie ubrań specjalnych i hełmów (oprócz kierowcy),
- zajęcie miejsc w samochodzie bojowym,
- zamknięcie drzwi przez załogę,
- włączenie świateł drogowych lub mijania,
- włączenie sygnałów alarmowych świetlnych i akustycznych,
- zapięcie pasów bezpieczeństwa,
- całkowicie otwarcie bramy.

Tabela 14. Czasy wyjazdów zastępów.

JRG	czas wyjazdu	ilość punktów	uwagi
JRG nr 1	64 s.	4	bez uwag
JRG nr 2	107 s.	1	bez uwag
JRG nr 3	92 s.	2	bez uwag
JRG nr 4	151 s.	0	bez uwag
JRG nr 5	132 s.	0	dwóch ratowników nie miało założonych hełmów podczas wyjazdu
JRG nr 6 Kąty Wr.	87 s.	3	bez uwag
JRG - 7	127 s.	0	samochód SD-42 wyjechał bez pełnej osady
JRG - 8	85 s.	3	bez uwag
JRG - 9	107 s.	0	Dowódca GBA 2,5/20 w czasie wyjazdu z garażu nie zapiął pasów bezpieczeństwa oraz nie miał założonego hełmu

Gotowość ratowników

Na ilość punktów w tym dziale składają się następujące czynniki:

- ocena stanu zmiany służbowej – wszelkie uwagi dotyczące stanu faktycznego ratowników zmiany służbowej, spełnienia wymaganego stanu minimalnego, zgodności stanu faktycznego zmiany z SWD-ST, stanu osobowego specjalistycznej grupy jeżeli została utworzona na bazie kontrolowanej jednostki.
- ocena stanu psychofizycznego ratowników – polegająca głównie na przeprowadzeniu wstępnego badania trzeźwości ratowników w przypadku wystąpienia podejrzenia, iż ratownik/ratownicy są w stanie wskazującym na spożycie. Zespół kontrolujący w żadnej z kontrolowanych jednostek ratowniczo-gaśniczych nie stwierdził takich podejrzeń.
- ocena stanu wyposażenia ratowników – kontrolowano kompletność dokumentów osobistych, wyposażenie w indywidualne środki ochrony osobistej: ubrania i rękawice specjalne, kominiarki, hełmy, buty strażackie, maski do aparatów oddechowych oraz wyposażenie w samochodach: pasy bojowe / szelki bezpieczeństwa, zatrzaśniki, podpinki.

Maksymalnie, w tym dziale można było uzyskać 4 punkty.

Tabela nr 15. Zestawienie ilości punktów uzyskanych za gotowość ratowników.

JRG	ilość punktów	uwagi
JRG nr 1	4	bez uwag
JRG nr 2	4	bez uwag
JRG nr 3	4	bez uwag
JRG nr 4	4	bez uwag
JRG nr 5	3	nie wszyscy ratownicy posiadali legitymacje służbowe
JRG nr 6 Kąty Wr.	4	bez uwag
JRG nr 7	4	bez uwag
JRG nr 8	4	bez uwag
JRG nr 9	4	bez uwag

Ocena gotowości pojazdów i sprzętu silnikowego

Poddano kontroli samochody ratowniczo-gaśnicze, sprzęt silnikowy i ratowniczy, zwracając szczególną uwagę na następujące zagadnienia:

- *rzetelność obsługi codziennej,*
- *stan oznakowania operacyjnego,*
- *aktualność badań technicznych i innych wymaganych dopuszczeń i atestów,*
- *stan środków gaśniczych, neutralizatorów i sorbentów,*
- *kompletność i sprawność sprzętu oraz jego zamocowanie i sposób przewożenia w pojeździe.*

Maksymalną ilość punktów, jaką można było uzyskać za to zagadnienie wynosi 10.

Tabela nr 16. Zestawienie ilości punktów otrzymanych za gotowość pojazdów i sprzętu silnikowego.

JRG	ilość punktów	uwagi
JRG nr 1	10	bez uwag
JRG nr 2	10	bez uwag
JRG nr 3	10	bez uwag
JRG nr 4	9	stwierdzono niezgodność stanu faktycznego z katalogiem sił i środków
JRG nr 5	10	bez uwag
JRG nr 6 Kąty Wr.	10	bez uwag
JRG nr 7	10	bez uwag
JRG nr 8	10	bez uwag
JRG nr 9	10	bez uwag

Podczas kontroli ratownicy uruchamiali część sprzętu będącego na wyposażeniu jednostki. Poza indywidualnymi przypadkami, nie stwierdzono dużej awaryjności urządzeń m.in. pomp, pól spalinowych czy agregatów.

Należy stwierdzić bardzo dobry stan techniczny sprzętu silnikowego w jednostkach. Jest to spowodowane przede wszystkim dokonywanymi przez komendę w ostatnich latach zakupami nowych pojazdów i sprzętu oraz właściwą obsługą i konserwacją prowadzoną przez strażaków.

Ocena prowadzenia dokumentacji jednostki

W roku poprzednim, maksymalnie można było uzyskać z tego działu tylko jeden punkt, znacznie ograniczało to możliwości dokonania obiektywnej oceny, szczególnie w zakresie rzetelnej oceny wszystkich kontrolowanych jednostek.

Ilość punktów jaką można było uzyskać w roku 2012 wynosiła 6. Według zaleceń Dolnośląskiego Komendanta Wojewódzkiego ocenie podlegają następujące elementy:

1) dokumentowanie przebiegu służby (książka podziału bojowego, książki rozkazów), zaistniałych zdarzeń, estetyki prowadzenia dokumentacji, posiadania druków operacyjnych określonych w rozporządzeniu Ministra Spraw Wewnętrznych i Administracji w sprawie szczegółowych zasad organizacji KSRG,

2) dokumentowanie organizacji i przebiegu doskonalenia zawodowego w jednostkach,

3) dokumentowanie organizacji i przebiegu ćwiczeń na obiektach.
Zbiorcze zestawienie otrzymanych punktów w tym dziale przedstawia poniższa tabela.

Tabela nr 17. Zestawienie ilości punktów otrzymanych za prowadzenie dokumentacji jednostki.

JRG	ilość punktów	uwagi
JRG nr 1	5	stwierdzono nieprawidłowości w liście obecności strażaków uczestniczących w zajęciach szkoleniowych
JRG nr 2	6	bez uwag
JRG nr 3	6	bez uwag
JRG nr 4	5	stwierdzono nieprawidłowości w dokumentacji ćwiczeń na obiektach sporządzone przez dowódców zmian polegające na zastosowaniu nieprawidłowych znaków graficzno- taktycznych oraz mało szczegółowe obrysy obiektów
JRG nr 5	5	bez uwag
JRG nr 6 Kąty Wr.	4	stwierdzono brak wypisów w liście obecności na zajęciach w dzienniku szkolenia oraz niewielkie błędy w szkicach sytuacyjnych
JRG nr 7	6	bez uwag
JRG nr 8	6	bez uwag
JRG nr 9	4	stwierdzono rozbieżności we wpisach w dzienniku szkoleniowym i książce podziału bojowego.

Ocena wiedzy teoretycznej ratowników

W jednostkach sprawdzono test sprawdzający wiedzę składający się z 10 pytań z podziałem na 3 grupy (dowódcy, ratownicy, ratownicy-kierowcy), z których każde pytanie oceniane było w systemie 0 do 1. Ocena wiedzy zmiany służbowej stanowiła średnia arytmetyczna wyników testów ratowników poddanych sprawdzianowi. Maksymalna ilość punktów możliwych do uzyskania: 10.

Tabela nr 18. Zestawienie ilości punktów otrzymanych za wiedzę teoretyczną ratowników.

JRG	ilość punktów
JRG nr 1	9
JRG nr 2	6
JRG nr 3	8
JRG nr 4	7
JRG nr 5	10
JRG nr 6 Kąty Wr.	7
JRG nr 7	8
JRG nr 8	8
JRG nr 9	7

Po przeanalizowaniu wyników sprawdzianu teoretycznego stwierdzono niewielki spadek przygotowania teoretycznego ratowników. W roku 2011 średnia punktów uzyskanych w tym dziale przez jednostki wynosiła 8,33, natomiast w roku bieżącym: 7,77. Niektóre jednostki poprawiły swój wynik z roku 2011.

Praktyczne umiejętności ratowników (ćwiczenia taktyczno –bojowe)

Ćwiczenia taktyczno-bojowe punktowane były w zakresie 0-15 punktów. W ocenie ćwiczenia uwzględniano: określenie celu działań, przyjęty sposób osiągnięcia celu (zamiar taktyczny), sposób realizacji zamiaru taktycznego, reagowanie na zmiany rozwoju sytuacji, sposób dowodzenia pododdziałem. Wszystkie ćwiczenia wykonywane były na terenie kontrolowanej jednostki.

Starano się w jak największym stopniu urealniać założenia do ćwiczeń i urzeczywistniać rozwój i przebieg akcji ratowniczej. Praca dyspozytorów punktów alarmowych również była oceniana i miała wpływ na ilość uzyskanych punktów.

Tabela nr 19. Zestawienie ilości punktów otrzymanych za ćwiczenia taktyczno-bojowe

jednostka	ilość punktów
JRG nr 1	13
JRG nr 2	13
JRG nr 3	10
JRG nr 4	11
JRG nr 5	13
JRG nr 6 Kąty Wr.	14
JRG nr 7	11
JRG nr 8	13
JRG nr 9	14

Jak wynika z zestawienia zawartego w tabeli nr 7, w 2012 r. najlepsze wyniki w wykonaniu ćwiczenia bojowego osiągnęła **JRG 9** (podobnie jak w roku 2011), natomiast najgorszy wynik odnotowała JRG - 3.

Najpoważniejszymi popełnianymi błędami było:

- niezgodne z taktyką pożarniczą sposoby zasilania samochodów gaśniczych.
- próba podania wody i piany z jednego rozdzielacza,
- nieprawidłowe otwieranie drzwi do pomieszczeń w których panuje pożar
- brak istotnych elementów rozkazu,
- brak decyzji o ewakuacji pojemnika z substancją niebezpieczną na zewnątrz palącego się pomieszczenia,
- nieprawidłowe prowadzenie korespondencji radiowej,
- brak zabezpieczenia linii wężowej prowadzonej po drabinie,
- zbyt bliskie ustawienie pojazdów pożarniczych – niepotrzebna koncentracja w jednym miejscu.

Ogólna ocena kontrolowanej jednostki

Tabela zamieszczona na następnej stronie przedstawia zestawienie ogólnej ilości otrzymanych punktów przez poszczególne Jednostki Ratowniczo-Gaśnicze.

Tabela nr 20. Podsumowanie wyników.

JRG	ocena punktowa poszczególnych działów						ogólna liczba punktów	OGÓLNA OCENA INSPEKCJI (skala 1-6)
	alarmowanie	gotowość ratowników	gotowość pojazdów i sprzętu	dokumentacja jednostki	wiedza teoretyczna ratowników	ćwiczenia taktyczno-bojowe		
JRG nr 1	4	4	10	5	9	13	45	5 bardzo dobry
JRG nr 2	1	4	10	6	6	13	40	4 dobry
JRG nr 3	2	4	10	6	8	10	40	4 dobry
JRG nr 4	0	4	9	5	7	11	36	4 dobry
JRG nr 5	0	3	10	6	10	13	42	4 dobry
JRG nr 6 Kąty Wr.	3	4	10	4	7	14	42	4 dobry
JRG nr 7	0	4	10	6	8	11	39	4 dobry
JRG nr 8	3	4	10	6	8	13	44	5 bardzo dobry
JRG nr 9	0	4	10	4	7	14	39	4 dobry

- ✓ **JRG nr 1** - jednostka uzyskała najwyższą ilość punktów i co się z tym wiąże najwyższą ocenę końcową. Przez wiele lat na bardzo wysokim, ustabilizowanym poziomie przygotowania do działań.
- ✓ **JRG nr 2** - jednostka utrzymuje wysoki poziom przygotowania do działań. Poziom wykonania założenia praktycznego sugeruje konieczność zwiększenia ilości ćwiczeń. Stwierdzono najmniejszą ilość punktów za wiedzę teoretyczną ratowników
- ✓ **JRG nr 3** - jednostka utrzymuje od wielu lat wysoki poziom przygotowania do działań co potwierdzają coroczne kontrole gotowości operacyjnej, jednak w roku 2012 wykonanie ćwiczenia bojowego było na niskim poziomie.
- ✓ **JRG nr 4** - Stwierdzono poprawę ratowników w zakresie wiedzy teoretycznej.
- ✓ **JRG nr 5** - Bardzo dobre wyposażenie jednostki w nowoczesny sprzęt ratowniczy oraz gaśniczy, a także wysoki poziom przygotowania poszczególnych ratowników do działań przyczynia się do wysokiej oceny.
- ✓ **JRG nr 6** – wyraźna poprawa w stosunku do lat ubiegłych.
- ✓ **JRG nr 7** - w przypadku tej jednostki, od paru lat obserwowana jest wyraźna poprawa poziomu przygotowania do prowadzenia działań, nie mniej jednak praktyczne przygotowanie ratowników do działań wymaga zwiększenia ilości ćwiczeń
- ✓ **JRG nr 8** - W przeciągu ostatnich kilku lat jednostka utrzymuje wysoki poziom.
- ✓ **JRG nr 9** - Zarówno przygotowanie sprzętu do działań ratowniczo-gaśniczych, jak i poziom wyszkolenia ratowników reprezentuje wysoki poziom. Na nienajlepszą ocenę jednostki przyczyniły się drobne niedociągnięcia związane z prowadzeniem dokumentacji oraz między innymi czas alarmowego wyjazdu

Podsumowanie (Zalecenia dla Dowódców JRG)

Wszystkie przeprowadzone kontrole były kontrolami niezapowiedzianymi. Dzięki temu uzyskano najbliższy rzeczywistemu pomiar czasu wyjazdów zastępów do działań. Pomimo możliwości prawnej przeprowadzania kontroli w porach wieczornych lub nocnych, w roku 2012 wszystkie przeprowadzane kontrole były w godzinach pomiędzy 8.00 a 15.00.

1. Wykorzystując materiały z analiz interwencji, rozpoznawania zagrożeń, wyniki kontroli gotowości operacyjnej i sprawdzianu wiedzy teoretycznej, należy przyjmować odpowiednie kierunki działalności doskonalenia zawodowego dla zmian służbowych.
2. Zorganizować szkolenie oraz samokształcenie dla strażaków pełniących służbę w PA w zakresie posługiwania się dokumentacją podstawową, pomocniczą i specjalną oraz przewodnikiem PIOŚ „Zasady postępowania ratowniczego”.
3. Planując „ćwiczenia na obiektach”, przyjmować założenia taktyczne bardziej rozbudowane z uwzględnieniem wykorzystania sprzętu specjalistycznego z kilku JRG. Dowódcy lub z-cy Dowódców JRG powinni bezwzględnie uczestniczyć w ćwiczeniach, po których osobiście powinni dokonać omówienia i podsumowania popełnionych błędów.
4. Położyć nacisk podczas doskonalenia oraz form samokształcenia na podniesienie umiejętności prowadzenia działań ratowniczo – gaśniczych jako KDR przez dowódców zmian i dowódców zastępów poprzez wspólne prowadzenie ćwiczeń na obiektach.

5. Zwiększyć ilość godzin zajęć praktycznych z podstawowym sprzętem ze szczególnym zwróceniem uwagi na sprzęt ochrony dróg oddechowych w celu wyrobienia odpowiednich i skutecznych nawyków.

6. Należy zwrócić szczególną uwagę na poziom wyszkolenia grup ratownictwa specjalistycznego. Zaleca się prowadzenie ćwiczeń z użyciem więcej niż jednej grupy specjalistycznej np. ratownictwa chemicznego z grupą ratownictwa technicznego czy wodnego.

7. Dowódcy JRG powinni położyć większy nacisk na szkolenie z dziedziny ewakuacji poszkodowanych ze strefy zagrożenia. Szczególnie zwrócić uwagę na ratowanie zagrożonych lub poszkodowanych strażaków.

8. W „ćwiczeniach na obiektach” zaangażować do współpracy jednostki OSP z danego obszaru chronionego, co pozwoli na lepszą organizację przyszłych działań ratowniczo-gaśniczych z udziałem OSP oraz podniesieniem ich wyszkolenia. Jednocześnie nawiązać współpracę z jednostkami (podmiotami) posiadającymi sprzęt, kadrę lub bazy danych przydatne w prowadzeniu wspólnych działań ratowniczych w ramach Krajowego Systemu Ratowniczego.

9. W trakcie ćwiczeń zastępów należy zwrócić uwagę na umiejętność podawania dużych ilości środka gaśniczego przez dłuższy czas oraz rozpoznać możliwości sprzętowe na swoich jednostkach pod tym kątem.

Rozdział IV



GOTOWOŚĆ OPERACYJNA OSP w KSRG

Wizytacje

W roku 2012 na terenie powiatu wrocławskiego funkcjonowało 13 jednostek OSP włączonych do Krajowego Systemu Ratowniczo-Gaśniczego:

- w gminie Czernica – OSP Nadolice Wielkie (jednostka typu S2), OSP Kamieniec Wrocławski (jednostka typu S1)
- w gminie Długołęka – OSP Długołęka (jednostka typu S2), OSP Borowa Oleśnicka (jednostka typu S2) i OSP Szczodre (jednostka typu S2)
- w gminie Kobierzyce – OSP Kobierzyce (jednostka typu S2),
- w gminie Kąty Wrocławskie – OSP Gniechowice (jednostka typu S1),
- w gminie Mietków – OSP Mietków (jednostka typu S2),
- w gminie Jordanów Śl. – OSP Jordanów Śl. (jednostka typu S2),
- w gminie Siechnice – OSP Św. Katarzyna (jednostka typu S2) i OSP Siechnice (jednostka typu S2),
- w gminie Sobótka – OSP Sobótka Zachodnia (jednostka typu S1), OSP Księginice Małe (jednostka typu S2).

Jedyną gminą w powiecie wrocławskim nie posiadającą jednostki OSP włączonej do KSRG pozostaje w dalszym ciągu gmina Żórawina. Jednakże w 2013r. jedna z jednostek OSP Rzeplin będzie czynić starania o włączenie do krajowego systemu ratowniczo-gaśniczego.

Komendant Miejski Państwowej Straży Pożarnej we Wrocławiu Rozkazem nr 11/2012 z dnia 13 kwietnia 2012r. polecił przeprowadzenie w każdym roku jednej inspekcji gotowości operacyjnej jednostek OSP włączonych do KSRG w celu oceny stopnia przygotowania do działań ratowniczo-gaśniczych.

W związku z powyższym w 2012 roku inspekcje gotowości operacyjnej przeprowadzono w każdej OSP z KSRG. Celem inspekcji była ocena stopnia przygotowania inspekcjonowanych podmiotów do działań ratowniczych.

Z każdej inspekcji sporządzono protokół, w którym zapisano dane dotyczące organizacji jednostki (w tym wyszkolenia strażaków), wyposażenia w samochody, sprzęt i umundurowanie, dokumentacji, stanu strażnicy oraz uwagi i wnioski.

Na podstawie danych zawartych w protokołach sporządzono niniejszą analizę oraz uaktualniono dokumentację znajdującą się w Miejskim Stanowisku Kierowania KM PSP oraz w Punktach Alarmowych.

Materiały do analizy wymagały szczegółowego podejścia do oceny normatywnego wyposażenia ratowników i samochodów w sprzęt podstawowy i pomocniczy

Stan organizacji jednostek**Tabela nr 21.** Organizacja jednostek OSP włączonych do Krajowego Systemu Ratowniczo Gaśniczego.

JEDNOSTKA OSP	Typ jednostki	Ilość członków czynnych (ogółem)	Ilość członków czynnych w wieku 18-60 lat mogących brać udział w działaniach ratowniczych	Liczba członków JOT
<i>Borowa</i>	S2	30	20	20
<i>Długołęka</i>	S2	27	19	19
<i>Gniechowice</i>	S1	13	7	7
<i>Jordanów Śląski</i>	S2	29	18	18
<i>Kobierzyce</i>	S1	16	15	15
<i>Mietków</i>	S2	42	9	9
<i>Nadolice Wielkie</i>	S2	32	20	20
<i>Siechnice</i>	S2	38	32	31
<i>Sobótka Zachodnia</i>	S1	25	10	10
<i>Księginice Małe</i>	S2	40	22	22
<i>Szczodre</i>	S2	27	26	26
<i>Święta Katarzyna</i>	S2	53	17	17
<i>Kamieniec Wrocławski</i>	S1	27	22	22

SPRZĘT

Kolejnym elementem podlegającym ocenie wizytujących było wyposażenie jednostek w sprzęt techniczny. Stan wyposażenia jednostek OSP w sprzęt samochodowy przedstawia poniższa tabela.

Tabela nr 22. Wyposażenie jednostek OSP w pojazdy.

JEDNOSTKA OSP	RODZAJ SAMOCHODU	ROK PRODUKCJI	RODZAJ SAMOCHODU	ROK PRODUKCJI
<i>Borowa</i>	GBM 2,5/8	1985	GLBRd 0,5/0,4	2005
<i>Długołęka</i>	GBM 2,5/8	1985	GBA 2,5/24	2011
<i>Gniechowice</i>	GBA 2,5/16	1979	GBA 2,5/16	2011
<i>Jordanów Śląski</i>	GCBA 6/32	1990	GBM 1,8 / 8	1974
<i>Kobierzyce</i>	GCBA 4/32	2011	-	-
<i>Mietków</i>	GCBA 6/32	1980	GBA 2,5/16 SOP	1985 1997
<i>Nadolice Wielkie</i>	GBA 2,5 / 16	2009	GLBRd 0,1	2005
<i>Siechnice</i>	GBA 2,5/20	2007	SLRt SLRt Land Rover	1998 2007
<i>Sobótka Zachodnia</i>	GCBA 6/32 SOP	1982 1998	GLBMRd 0,7 / 1	1986
<i>Księginice Małe</i>	GBM 2,5/8 GLBM 0,75/8 Żuk	1985 1983	GBA 2,5/16	1997
<i>Szczodre</i>	GBA 2,5/8	1997	GLBA 0,75 / 1	1997
<i>Święta Katarzyna</i>	GCBA 4/32	2012	GLM 8 / 8	2000
<i>Kamieniec Wrocławski</i>	GBA 2,5/1	1998	GLBMRd 0,1/8	2009

Najstarszym samochodem jest GBM 1,8/8 Magirus z OSP Jordanów Śl. – rok produkcji 1974. Nowy pojazd zakupiła jednostka: OSP Św. Katarzyna – GCBA 4/32 Mercedes Atego 1529 AF rok produkcji 2012r.

Kolejna tabela - nr 23 przedstawia wyposażenie OSP w sprzęt łączności. Jak z niej wynika wszystkie jednostki włączone do KSRG można alarmować za pomocą systemu selektywnego uruchamiania syreny drogą radiową. Jak wykazują kilkuletnie doświadczenia system ten jest bardzo skuteczny i usprawnia efektywność służb dyżurnych PA i MSK. Dodatkowym czynnikiem poprawiającym skuteczność alarmowania OSP jest alarmowanie za pośrednictwem telefonów komórkowych (rozsyłanie SMS).

Tabela nr 23. Wyposażenie jednostek OSP w sprzęt łączności.

Jednostka OSP	Radiotelefony samochodowe	Radiotelefony nasobne	Selektywne alarmowanie
Borowa	2 szt.	2 szt.	Sprawne
Długołęka	3 szt.	7 szt.	Sprawne
Gniechowice	2 szt.	4 szt.	Sprawne
Jordanów Śląski	3 szt.	1 szt.	Sprawne
Kobierzyce	1 szt.	3 szt.	Sprawne
Mietków	1 szt.	3 szt.	Sprawne
Nadolice Wielkie	2 szt.	5 szt.	Sprawne
Siechnice	3 szt.	5 szt.	Sprawne
Sobótka Zachodnia	2 szt.	4 szt.	Sprawne
Księginice Małe	2 szt.	4 szt.	Sprawne
Szczodre	2 szt.	10 szt.	Sprawne
Święta Katarzyna	2 szt.	4 szt.	Sprawne
Kamieniec Wrocławski	4 szt.	4 szt.	Sprawne

Jak wynika z zamieszczonej poniżej tabeli nr 24, jednostka OSP Święta Katarzyna nie posiada aktualnie sprzętu ratownictwa drogowego. Jednostka czyni starania aby w 2013r. zakupić w ramach dotacji z KSRG zestawu do ratownictwa technicznego typu średniego, rozpieracza kolumnowego. Zakupienie brakującego sprzętu umożliwi jednostce sprawne i skuteczne prowadzenie działań podczas zdarzeń na terenie gminy Siechnice i rejonu operacyjnego KM PSP we Wrocławiu szczególnie w zakresie ratownictwa drogowego. Pozostałe jednostki OSP osiągnęły minimum sprzętowe określone w standardzie dla OSP z KSRG w zakresie sprzętu ratownictwa technicznego. Wszystkie jednostki wyposażone są w piły do drewna, motopompy do wody czystej. OSP Księginice Małe nie posiada motopompy szlamowej. Jednostki: OSP Gniechowic, OSP Jordanów Śląski oraz OSP Mietków nie posiadają piły do betonu i stali

Tabela nr 24. Wyposażenie jednostek w sprzęt ratownictwa drogowego, motopompy, drabiny i piły.

Jednostka OSP	Sprzęt ratownictwa drogowego	Motopompy		Drabiny	Piły	
	Hydraul.	Do wody czystej	Szlamowe		Do betonu i stali	Do drewna
Borowa	1	2	2	D10W D 3,1	2	3
Długofęka	1	1	1	DN 2,7 – 4 p. D10W D 3,1	1	2
Gniechowice	1	2	2	DN 2,7 – 3 p. D10W	0	3
Jordanów Śląski	1	1	2	D10W	0	2
Kobierzyce	1	3	2	D10W D 3,1	1	2
Mietków	1	2	2	DN 2,7 – 3 p. D10W	0	1
Nadolice Wielkie	2	3	2	DN 2,7 – 3 p.	1	2
Siechnice	2	4	4	DN 2,7 – 2 p. D10W D 3,1	2	2
Sobótka Zachodnia	1	3	1	DN 2,7 – 3 p. D10W	1	2
Księginice Małe	1	3	0	D10W	1	2
Szczodre	2	2	3	DN 2,7 – 6 p. D 3,1 D 5.	1	3
Święta Katarzyna	0	4	3	DN 2,7 – 3p. D3,1	1	1
Kamieniec Wrocławski	1	2	2	DN 2,7 – 3p. D 3,1	2	2

Wyposażenie ratowników

Nie wszystkie jednostki posiadają wystarczającą ilość mundurów, obuwia i uzbrojenia osobistego. Należy dążyć do sytuacji, w której wszyscy członkowie OSP, biorący udział w działaniach ratowniczo-gaśniczych, wyposażeni są w mundury, buty i uzbrojenie osobiste. Niestety występują tu niedobory, co przedstawia poniższa tabela. Należy doposażyć OSP w ilość ubrań specjalnych, butów i hełmów odpowiadającą liczbie członków czynnych (wiek 18 – 65 lat).

Wymienione jednostki OSP posiadają najczęściej po dwa aparaty ochrony dróg oddechowych, OSP Siechnice posiada 8 aparatów ochrony dróg oddechowych, co pozwala na samodzielne prowadzenie działań. Stan wyposażenia osobistego ratowników obrazuje poniższa tabela (nr 25).

Tabela nr 25. Wyposażenie ratowników.

Jednostka OSP	Ilość członków czynnych w wieku 18-65 lat mogących brać udział w działaniach ratowniczych	Umundurowanie specjalne	Obuwie	Hełmy	Aparaty ochrony dróg oddechowych	Inne
Borowa	20	17	17	21	2	szelki - 1 sygnalizatory bezruchu-2,kombinezon ochronny przed owadami
Długoleka	19	24	24	24	2	szelki –1 sygnalizatory bezruchu-2 kombinezon ochronny przed owadami-2
Gniechowice	7	12	12	18	3	szelki-1 sygnalizatory bezruchu-4,
Jordanów Śl.	18	12	12	10	4	sygnalizatory bezruchu-2
Kobierzyce	15	16	16	15	2	szelki-2 sygnalizatory bezruchu-2 kombinezon ochronny rat.chem.-ekologicznego
Mietków	9	13	13	10	2	szelki – 2 sygnalizatory bezruchu-2
Nadolice Wielkie	20	24	24	26	4	sygnalizatory bezruchu – 8
Siechnice	32	39	39	39	8	sygnalizator bezruchu-8,wodery-7
Sobótka Zachodnia	10	17	17	18	2	sygnalizatory bezruchu – 5
Księginice Małe	22	15	15	12	2	brak
Szczodre	26	18	18	25	2	spodnio-wodery 2 szelki –1 sygnalizator bezruchu-2
Święta Katarzyna	17	26	26	16	2	sygnalizator bezruchu-2,wodery-8
Kamieniec Wrocławski	22	10	10	14	4	brak

Wyszkolenie

Jak wynika z przedstawionej niżej tabeli, w niektórych jednostkach OSP występują wciąż duże potrzeby szkoleniowe w zakresie szkolenia podstawowego strażaków ratowników, szkolenia dowódców, naczelników, kierowców konserwatorów sprzętu ratowniczego, w zakresie ratownictwa technicznego. W związku z corocznie prowadzonymi przez KM PSP we Wrocławiu kursami: podstawowymi strażaków ratowników OSP, ratownictwa technicznego, dowódcze sytuacja w tym zakresie wyszkolenia ulega poprawie. W jednostkach OSP Jordanów Śląski oraz OSP Księginice Małe strażacy-ratownicy nie są przeszkoleni w zakresie kwalifikowanej pierwszej pomocy. Prognoza na najbliższy rok to realizacja również szkoleń specjalistycznych.

Tabela nr 26. Wyszkolenie ratowników (w wieku 18-45 lat).

Jednostka OSP	Ilość osób po kursie podstawowym strażaka-ratownika OSP	Uprawnienia do kierowania pojazdami uprzywilejowanymi	Ilość osób po kursie dowódcy OSP	Ilość osób po kursie naczelnika OSP	Ilość osób po kursie kierowców-konserwatorów sprzętu ratowniczego	Ilość osób po kursie kwalifikowanej pierwszej pomocy
<i>Borowa</i>	10	5	2	0	3	4
<i>Długołęka</i>	19	8	2	1	4	5
<i>Gniechowice</i>	7	4	2	0	0	2
<i>Jordanów Śl.</i>	18	3	2	0	4	0
<i>Kobierzyce</i>	15	4	2	1	0	6
<i>Mietków</i>	9	7	2	1	3	3
<i>Nadolice Wielkie</i>	20	3	7	1	4	5
<i>Siechnice</i>	32	11	4	1	2	12
<i>Sobótka Zachodnia</i>	10	8	3	1	0	4
<i>Księginice Małe</i>	22	12	2	1	2	7
<i>Szczodre</i>	26	11	6	1	3	12
<i>Święta Katarzyna</i>	17	7	3	1	2	7
<i>Kamieniec Wrocławski</i>	22	4	5	2	4	8

Ilość zdarzeń w gminach i udział w interwencjach jednostek OSP

W roku 2012 w gminach powiatu wrocławskiego odnotowano następujące zdarzenia, zgłoszone do Miejskiego Stanowiska Kierowania KM PSP we Wrocławiu:

Tabela nr 27. Rodzaje zdarzeń wg gmin.

		Pożary					Miejscowe zagrożenia					Alarmy fałszywe				OGÓŁEM ZDARZEŃ	
LP.	Powiat gmina	RAZEM	małe	Średnie	duże	b. duże	RAZEM	Małe	Lokalne	Średnie	duże	gigan- tyczne	RAZEM	Złośliwe	W dobrej wierze		Z inst. wykr.
1	Czernica	203	169	32	2	0	181	24	156	1	0	0	16	4	12	0	400
2	Długotęka	137	118	18	1	0	324	45	277	2	0	0	15	2	12	1	476
3	Jordanów Śląski	23	21	1	0	1	41	5	36	0	0	0	1	1	0	0	65
4	Kobierzyce	96	91	5	0	0	267	34	228	4	1	0	46	6	21	19	409
5	Kąty Wrocławskie	162	159	3	0	0	411	67	342	1	1	0	29	0	26	3	602
6	Mietków	35	31	4	0	0	64	8	56	0	0	0	0	0	0	0	99
7	Siechnice	102	98	3	0	1	217	20	197	0	0	0	8	0	8	0	327
8	Sobótka	110	103	7	0	0	180	25	155	0	0	0	15	0	15	0	305
9	Żórawina	57	56	1	0	0	141	16	124	1	0	0	8	0	8	0	206
RAZEM :		925					1826					138				2889	

Jak wynika z tabeli nr 28 jednostki OSP włączone do Krajowego Systemu Ratowniczo-Gaśniczego w roku 2012 brały udział w **1448** interwencjach. Interwencje dotyczyły **643 pożarów** i **762 innych miejscowych zagrożeń**. W **47** przypadkach zgłoszenia okazały się **fałszywe**.

Interwencje jednostek OSP związane były z głównie z pożarami:

- traw,
- upraw i nieużytków
- budynków na terenach wiejskich,

oraz innymi miejscowymi zagrożeniami spowodowanymi przede wszystkim przez silne wiatry, intensywne opady deszczu i niezachowanie zasad bezpieczeństwa w komunikacji drogowej.

Działania OSP w większości przypadków uzależnione były od uczestnictwa i rodzaju działań prowadzonych przez jednostki ratowniczo-gaśnicze Państwowej Straży Pożarnej.

Udział poszczególnych jednostek OSP w działaniach ratowniczo gaśniczych przedstawia poniższa tabela.

Tabela nr 28. Udział jednostek OSP z KSRG w interwencjach w roku 2012.

Lp.	Nazwa OSP	Ilość interwencji	W tym		
			pożary	inne miejscowe zagrożenia	alarmy fałszywe
	Kamieniec Wrocławski	148	101	42	5
	Nadolice Wielkie	99	84	13	2
	Borowa	60	31	28	1
	Długołęka	213	69	134	10
	Szczodre	121	45	73	3
	Jordanów Śl.	54	23	30	1
	Gniechowice	102	37	60	5
	Kobierzyce	197	72	114	11
	Mietków	58	32	26	0
	Siechnice	155	57	93	5
	Św. Katarzyna	97	39	58	0
	Sobótka Zachodnia	85	33	52	4
	Księginice Małe	59	20	39	0
RAZEM		1448	643	762	47

WNIOSKI

1. Za przodujące jednostki należy uznać OSP Długołęka, OSP Kobierzyce, OSP Siechnice. Jednostki te przodują pod względem udziału w działaniach ratowniczo-gaśniczych ogółem. Natomiast jeśli chodzi o wyjazdy jednostek OSP do pożarów przoduje tutaj OSP Kamieniec Wrocławski z gminy Czernica, natomiast w przypadku wyjazdów do miejscowych zagrożeń najczęściej dysponowano OSP Długołęką z gminy Długołęka.
2. Jak wynika z analizy przeprowadzonych inspekcji gotowości operacyjnej OSP z KSRG zauważa się: w dbałości o sprzęt i strażnicę jak również dobre zaopatrzenie w sprzęt ratowniczy w jednostkach takich jak: OSP Siechnice, OSP Kobierzyce, OSP Nadolice Wielkie, OSP Św. Katarzyna, OSP Gniechowice oraz OSP Sobótka Zachodnia.
3. Poprawia się sytuacja wyposażenia jednostek w sprzęt, ale w dalszym ciągu występują braki w wyposażeniu a w szczególności: w sprzęt ratownictwa drogowego, piły do betonu i stali, moto-pompy szlamowe oraz radiotelefony nasobne. Posiadanie wymienionego sprzętu pozwoliłoby na pełniejsze wykorzystanie jednostek OSP włączonych do Krajowego Systemu Ratowniczo-Gaśniczego w akcjach ratowniczo-gaśniczych z zakresu ratownictwa technicznego.
4. Jednostki OSP wymagają uzupełnienia wyposażenia osobistego. Zgodnie z wymogami BHP każdy strażak powinien posiadać komplet odzieży specjalnej o odpowiednim rozmiarze a także właściwie dobrane i konserwowane uzbrojenie osobiste. Ilości hełmów, butów i mundurów są w większości jednostek znacznie mniejsze niż ilość czynnych strażaków. Do osiągnięcia minimum sprzętowego

przewidzianego dla jednostek OSP w KSRG, istnieje potrzeba doposażenia dziewięciu jednostek do stanu 4 kompletów aparatów ochrony dróg oddechowych.

5. Występują potrzeby szkoleniowe w zakresie: szkolenia naczelników OSP: Sobótka Zachodnia, Długołęka, Kobierzyce, Nadolice Wielkie oraz Gniechowice; szkolenia dowódców szczególnie OSP Kobierzyce, OSP Gniechowice; szkolenia podstawowego strażaków ratowników, szkolenia kierowców-konserwatorów sprzętu ratowniczego oraz szkolenia w zakresie ratownictwa technicznego.
6. Wskazana jest wymieniana w jednostkach OSP samochodów ratowniczo – gaśniczych na coraz nowsze co poprawi efektywność działania i spowoduje lepsze zabezpieczenie operacyjne powiatu wrocławskiego. W pierwszej kolejności należy wymienić lub doposażyć w średnie samochody gaśnicze OSP Jordanów Śląski, OSP Mietków, OSP Sobótka Zachodnia, gdzie wiek pojazdów przekracza założone kryterium 30 lat. Ze względu na ilości wyjazdów do akcji ratowniczo-gaśniczych, istnieje potrzeba doposażenia jednostki OSP Kobierzyce w samochód średni ratowniczo-gaśniczy z modułem technicznym (zestaw kombi + pompa lub nożyce, rozpieracz + pompa) lub w samochód ratownictwa technicznego.
7. Strażnice OSP w: Jordanowie Śląskim, Gniechowicach wymagają remontów i rozbudowy. Niepokojąca sytuacja ma miejsce w OSP Księginice Małe, gdzie nowa strażnica jest w budowie już kilka lat. Aktualnie jednostka OSP Księginice Małe nie posiada funkcjonalnej strażnicy, sprzęt jest przechowywany w różnych miejscach

Rozdział V



ANALIZA DOSKONALENIA ZAWODOWEGO W 2012 r.

Tabela nr 29 Ćwiczenia przeprowadzone przez KM PSP we Wrocławiu.

Lp.	Data Przeprowa- dzenia ćwiczeń	Miejscem przeprowadzenia ćwiczeń	Kryptonim, cel, główne założenia	Organizatorzy ćwiczeń	Siły i środki uczestni- czące w ćwiczeniach	Rodzaj i za- sięg ćwiczeń	Ocena i wnioski ćwiczeń, uwagi
1.	30 kwietnia 2012r.	Hotelu Monopol przy ul. H. Modrze- jewskiej 2 we Wrocławiu	<p>„Hotel 2012”</p> <p>Sprawdzenie planu podoperacji „Hotel Monopol” powiatowego planu zabezpieczenia Turnieju Finałowego Mistrzostw Europy w Piłce Nożnej UEFA EURO.</p> <p>Sprawdzenie praktycznych warunków ewakuacji z obiektu Hotel Monopol.</p> <p>Doskonalenie praktycznych metod postępowania jednostek Państwowej Straży Pożarnej podczas działań ratowniczo – gaśniczych w obiektach zakwalifikowanych do kategorii zagrożenia ludzi ZL V.</p> <p>Doskonalenie zasad współdziałania Państwowej Straży Pożarnej z innymi podmiotami ratowniczymi podczas organizowania i prowadzenia akcji ratowniczej w obiektach zakwalifikowanych do kategorii zagrożenia ludzi ZL V.</p> <p>Ćwiczenia praktyczne przeprowadzono w dniu 30 kwietnia 2012r., o godzinie 10:00 zgodnie z założeniami określonymi w dokumentacji ćwiczeń „Hotel 2012”.</p>	KM PSP we Wrocławiu	<p>JRG nr 1: GBA 2,5/20 (I), SD-28, GCBA 11/50</p> <p>JRG nr 2: SOp</p> <p>JRG nr 3: GCBA 8/50</p> <p>JRG nr 4: GCBA 13/48</p> <p>JRG nr 5: SCRT</p> <p>OSP Lazarus: 2XKaretka</p> <p>Pogotowie Ratunkowe: 2XKaretka</p> <p>Policja Radiowóz</p>	praktyczne	<p>Na potrzeby ćwiczeń i ze względów operacyjnych zamiast uwzględnionego w planach operacyjnych samochodu SCRT z KP PSP Bolesławiec wykorzystano zamiennie samochód SCRT z JRG 5 Wrocław.</p> <p>W drugim rzucie do działań została zadysponowany samochód GCBA 13/48 z JRG 4, który została uwzględniony w podoperacji Miasto w obsadzenie 3 osobowej, natomiast maksymalna obsada pojazdy wynosi 2 osoby. W zamian za uwzględnionego w II rzucie GCBA 8/50 z JRG 3 w ćwiczeniach wziął udział GCBAPr z JRG 3.</p> <p>Podczas sprawdzenia praktycznych warunków ewakuacji z obiektu ewakuowano tylko personel w ilości około 20 osób bez gości hotelowych, którzy nie wyrazili zgody. Punkt zbiórki dla osób ewakuowanych opisano w instrukcji lecz nie wyznaczono w terenie. Ewakuacja zainicjowana została poprzez wciśnięcie ROP na 6 piętrze i automatycznym załączenie się sygnalizacji dźwiękowej.</p> <p>Zauważono, że po uruchomieniu urządzenia ROP, niektóre drzwi z wydzielenie głównej klatki schodowej podpięte pod SAP nie zostały uwolnione z samozwalniacza elektromagnetycznego – pozostały w pozycji otwartej.</p> <p>Ad. 4. Zbyt późnie dotarcie sił II rzutu (oprócz GCBA 13/48 z JRG 4) do miejsca koncentracji sił i środków.</p>

							<p>Zamiar taktyczny przyjęty przez KDR prawidłowy. Rozkaz wydany bez uwag. łączność na kanale B028 z radiostacją nasobnej a sztabem bardzo dobra. Po przyjeździe na miejsce zdarzenia KMDR nie zgłosił zastrzeżeń co do udzielonej pomocy medycznej przez ratowników PSP.</p> <p>Informacja przejścia zdarzenia z mnogiego w masowe została przekazana prawidłowo drogą radiową do sztaby, co umożliwiło odstąpienie od reanimacji poszkodowanego bez oznak tętna i oddechu, przesunięcie rot do udzielania pomocy medycznej dwom następnym osobom poszkodowanym ewakuowanych z pomieszczenia objętego pożarem.</p> <p>Zadanie nałożone na inne służby zostały wykonane zgodnie z założeniem.</p>
2.	9, 10 października 2012	VOLVO Polska Sp. z o.o. ul. Mydlana 2 we Wrocławiu	<p>„VOLVO 2012”</p> <p>Doskonalenie praktycznych metod postępowania jednostek Państwowej Straży Pożarnej podczas prowadzenia akcji ratowniczej na terenie zakładu.</p> <p>Doskonalenie umiejętności kierowania działaniami ratowniczo – gaśniczymi.</p> <p>Doskonalenie zasad współdziałania Państwowej Straży Pożarnej z innymi podmiotami ratowniczymi podczas organizowania i prowadzenia akcji ratowniczo – gaśniczej.</p> <p>Sprawdzenie umiejętności realizacji procedur: dysponowania sił i środków do działań oraz zabezpieczenia rejonu operacyjnego, przez obsadę Miejskiego Stanowiska Kierowania.</p> <p>Sprawdzenie „Planu Ratowniczego dla powiatu wrocławskiego.</p>	KM PSP we Wrocławiu	<p>JRG-1: GBA 2,5/20 SD-28</p> <p>JRG-2: GCBA 5/24 SD-30</p> <p>JRG-3: GBAPr SCRChem SRt GLBARchem SOp</p> <p>JRG-4: GCBA 9,5/50</p> <p>JRG-5: GBA 2,5/24 GCBA 8/50 SD-30 SOp</p> <p>JRG-8: GBA 2,5/20</p>	<p>Ćwiczenia powiatowe</p> <p>Aplikacyjne / praktyczne</p>	<p>Ćwiczenia zorganizowane zostały prawidłowo. Przygotowana dokumentacja nie zawierała szczegółowo rozpisanego przebiegu ćwiczeń co urealniło przebieg działań ratowniczo – gaśniczych.</p> <p>Należy zwiększyć nacisk na ściślejszą współpracę służb zakładowych z KDR-em w celu zebrania informacji niezbędnych do przyjęcia właściwego zamiaru taktycznego. W ramach doskonalenia zawodowego należy zwrócić szczególną uwagę na zasady BHP obowiązujące podczas prowadzenia działań ratowniczo-gaśniczych – zabezpieczenie rot pracujących w strefie zadymienia z wykorzystaniem linek ratowniczych.</p> <p>Zastępy SD z terenu KM PSP we Wrocławiu należy wyposażyć w kaski ochronne dla osób ewakuowanych z wysokości.</p> <p>Należy przeprowadzić szkolenia z zasad udzielania kwalifikowanej pomocy przedmedycznej w strefie zagrożonej,</p>

					OSP Lazarus: Karetka Pogotowie Ratunkowe: Karetka Policja Radiowóz Straż Miejska Radiowóz		ze szczególnym uwzględnieniem kolejności wykonywanych czynności ratowniczych.
3.	7, 8 listopada 2012r.	PKN ORLEN S.A. Terminal Paliw nr 111 ul. Swojczycka 44 we Wrocławiu	<p>„ORLEN 2012”</p> <p>Sprawdzenie wewnętrznego i zewnętrznego planu operacyjno-ratowniczego dla zakładu dużego ryzyka wystąpienia poważnej awarii przemysłowej.</p> <p>Sprawdzenie procesu przekazywania informacji o wystąpieniu poważnej awarii przemysłowej oraz działaniach podejmowanych przez poszczególne służby.</p> <p>Sprawdzenie obowiązujących procedur i wypracowanie praktycznych metod postępowania podczas akcji ratowniczo-gaśniczej na terenie Terminalu Paliw 111 we Wrocławiu.</p> <p>Doskonalenie umiejętności dowodzenia oraz zasad współdziałania Państwowej Straży Pożarnej z innymi podmiotami ratowniczymi podczas organizowania i prowadzenia akcji ratowniczo-gaśniczej w zakładzie dużego ryzyka wystąpienia poważnej awarii przemysłowej.</p>	KW PSP we Wrocławiu współorganizator KM PSP we Wrocławiu	<p>I RZUT JRG nr 2: GBA 2,5/20 GCBA 5/24 SOp</p> <p>JRG nr 5: SD-37 GCBA 8/50</p> <p>JRG nr 8: GBA 2,5/20</p> <p>KM PSP Wrocław: SOp</p> <p>II RZUT JRG nr 1: GCBA 11/50 SD-28</p> <p>JRG nr 4: GCBA 9,5/50</p> <p>JRG nr 8: SPGaz</p> <p>KM PSP Wrocław: SOp</p> <p>JRG nr 8: SOp GCBA 8/50 SLRChem SCRChem SRt</p> <p>III RZUT JRG Oleśnica: GCBA 12/60</p>	<p>Ćwiczenia sprawdzające zewnętrzny plan ratowniczy</p> <p>Szkolenie dla służb inspekcji i straży oraz ćwiczenia praktyczne</p>	<p>W trakcie pierwszej fazy ćwiczeń stwierdzono brak wody w hydrancie nadziemnym usytuowanym w pobliżu palących się i zagrożonych przez pożar cystern. Wobec zapowiedanego przez przedstawicieli zakładu 12 atmosfer ciśnienia i dużej wydajności wewnętrznej sieci hydrantowej, brak wody w hydrancie spowodował wydłużenie czasu podania pierwszych prądów wody w obronie na palące się cysterny (zasilanie działek przez samochody od punktu czerpania zbiornik p.poż. oddalony od miejsca pożaru około 300 m). W związku z powyższym nie było możliwości sprawdzenia wydajności i ciśnienia wodnej wewnętrznej sieci hydrantowej w sytuacji pożaru (poboru wody przez jednostki PSP jednocześnie z kilku hydrantów).</p> <p>2. Osoba wyznaczona przez zakład była kompetentna w zakresie odciągania cystern kolejowych z miejsca pożaru i przekazania różnych informacji strażakom w tym zakresie (np. sposoby rozłączania cystern kolejowych). Natomiast nie była w stanie odpowiedzieć na pytanie dlaczego nie ma wody ww. hydrancie oraz kiedy ona będzie.</p> <p>3. Sprawdzono możliwość poboru wody ze zbiornika przeciwpożarowego przez cztery króćce 110 do samochodów pożarniczych przez nasady ssawne. Takie zasilanie było wystarczające do zasilenia samochodów</p>

					JRG Trzebnica: GCBA 12/60 JRG Jelcz-Laskowice: GCBA 9,5/50 ODWÓD SW 3000 + pompa Ziegler SCN 9000 KW PSP: SOp Pogotowie Ratunkowe: Karetka Policja Radiowóz Straż Miejska Patrol		GCBA oraz umożliwiło podanie czterech linii zasilających W-75. 4. W trakcie następnych ćwiczeń należy bezwzględnie zaplanować, że po przyjeździe I KDR-a przechodzi on z kanału B-021 na jeden z kanałów ratowniczo - gaśniczych np.B-004, B-003 itp. Pozostanie na kanale B-021T utrudnia prowadzenie korespondencji (szczególnie przy tak dużych ćwiczeniach) nakładanie się korespondencji.
4.	6 grudnia 2012	droga ekspresowa S8 w rejonie MOP Michałowice	<p>Doskonalenie praktycznych metod postępowania jednostek Państwowej Straży Pożarnej podczas działań ratowniczo – gaśniczych podczas zdarzeń na drogach.</p> <p>Doskonalenie zasad współdziałania Państwowej Straży Pożarnej z innymi podmiotami ratowniczymi podczas organizowania i prowadzenia akcji ratowniczej.</p> <p>Sprawdzenie rzeczywistego czasu dojazdu (niealarmowego) do zdarzenia na granicy rejonów chronionych JRG-5 Wrocław i JRG Oleśnica zastępów z terenu KP Oleśnica.</p>	<p>Generalna Dyrekcja Dróg Krajowych i Autostrad o/Wrocław</p> <p>Komenda Miejska PSP we Wrocławiu</p>	JRG-5: GBA SRt JRG-3: GBA SCRChem JRG Oleśnica: GBA KM PSP Wrocław: SOp Policja Pogotowie Ratunkowe Służby GDDKiA	ćwiczenia praktyczne	Ćwiczenia zorganizowane wg założeń opracowanych przez Generalną Dyrekcję Dróg Krajowych i Autostrad o/Wrocław organizowanych z okazji Międzynarodowego Kongresu Bezpieczeństwa Ruchu Drogowego w ramach Programu Drogi Zaufania.

Realizacja ćwiczeń na obiektach z rozbiem na poszczególne JRG

Tabela nr 30 JRG nr 1.

Lp.	Data przeprowadzenia ćwiczeń	Miejsce przeprowadzenia ćwiczeń	Cel, główne założenia ćwiczeń	Siły i środki uczestniczące w ćwiczeniach	Ocena ćwiczeń, uwagi i wnioski
1	5, 6, 7.03.2012	Dolnośląska Szkoła Wyższa, ul. Strzegomska	Zapoznanie się z obiektem i występującymi w nim zagrożeniami, przeprowadzenie symulowanej akcji ratowniczo-gaśniczej	GBA, GBA II, SD	Podczas ćwiczeń przeprowadzono kontrolę obiektu pod względem rozpoznania i możliwości prowadzenia działań ratowniczo-gaśniczych przez jednostki ochrony przeciwpożarowej. Cel ćwiczeń został osiągnięty, zapoznano się z funkcją i rozkładem pomieszczeń w obiekcie oraz sprzętu p. poż w obiekcie.
2	07.05.2012	Areszt Śledczy ul. Świebodzka 1	Zapoznanie się z obiektem i występującymi w nim zagrożeniami, przeprowadzenie symulowanej akcji ratowniczo-gaśniczej w warunkach buntu więźniów	GBA	Ćwiczenia miały na celu zapoznanie się zmian służbowych z obiektem i występującymi w nim zagrożeniami, zapoznanie się i przećwiczenia procedur wejścia sił PSP do działań – akcji ratowniczo-gaśniczej – w warunkach buntu osadzonych. Ćwiczenia przeprowadzono jedynie w dniu 16.05.2011 ze względu na specyfikę zakładu i przepisy wewnętrzne w oparciu o przekazany na JRG 1 scenariusz. W ćwiczeniach, prowadzonych przez dyrektora Aresztu Śledczego, udział brała jedna zmiana służbowa II na obsadzie samochodów GBA Mercedes 2,5/20. Cel ćwiczeń został osiągnięty, zapoznano się z funkcją i rozkładem pomieszczeń w obiekcie.
3	16, 17, 18.07.2012	Dworzec Główny PKP ul. Piłsudskiego 105	Zapoznanie się z obiektem i występującymi w nim zagrożeniami, przeprowadzenie symulowanej akcji ratowniczo-gaśniczej.	GBA, GBA II, SD	Podczas ćwiczeń przeprowadzono kontrolę obiektu pod względem rozpoznania i możliwości prowadzenia działań ratowniczo-gaśniczych przez jednostki ochrony przeciwpożarowej. Cel ćwiczeń został osiągnięty, zapoznano się z funkcją i rozkładem pomieszczeń w obiekcie.
4	01.08.2012	Rzeka Odra ul. Na Grobli	Zapoznanie się ratowników ze specyfiką akwenu wodnego jaki jest rzeka Odra, miejscami szczególnie niebezpiecznymi oraz zasadami prowadzenia działań	JRG-1: GBA, SD, SLOp. SRW, Łódź PARKER 630 JRG-3:	Przeprowadzono symulację akcji ratowniczej wraz z zastępami z JRG-3 z użyciem sprzętu specjalistycznego, w tym zapory elastycznej typu lekkiego, łodzi hybrydowej Parker 630, sprzętu ratownictwa chemiczno-ekologicznego. Cel ćwiczeń został osiągnięty.

			ratowniczych podczas skażeń substancjami ropopochodnymi. Przeprowadzenie symulowanej akcji ratowniczej.	GBAPr, SCRChem, SRT, SKw	
5	27, 28, 29. 09.2012	Teatr Lalek pl. Teatralny 4	Zapoznanie się z obiektem i występującymi w nim zagrożeniami, przeprowadzenie symulowanej akcji ratowniczo-gaśniczej	GBA, SD	Podczas ćwiczeń przeprowadzono kontrolę obiektu pod względem rozpoznania i możliwości prowadzenia działań ratowniczo-gaśniczych przez jednostki ochrony przeciwpożarowej. Cel ćwiczeń został osiągnięty, zapoznano się z funkcją i rozkładem pomieszczeń oraz rozmieszczeniem sprzętu p. poż. w obiekcie.
6	29, 30, 31. 10.2012	Galeria Wnętrz DOMAR ul. Braniborska 14	Zapoznanie się z obiektem i występującymi w nim zagrożeniami, przeprowadzenie symulowanej akcji ratowniczo-gaśniczej	GBA, GBA II, SD	Podczas ćwiczeń przeprowadzono kontrolę obiektu pod względem rozpoznania i możliwości prowadzenia działań ratowniczo-gaśniczych przez jednostki ochrony przeciwpożarowej. Cel ćwiczeń został osiągnięty, zapoznano się z funkcją i rozkładem pomieszczeń oraz rozmieszczeniem sprzętu p. poż. w obiekcie.
7	16.11.2012	Rzeka Odra na odcinku pomiędzy mostami Pokoju i Grunwaldzkim	Symulacja akcji ratowniczej pod kątem współpracy podmiotów ratowniczych, w tym organizacji pozarządowych, ze szczególnym uwzględnieniem wykorzystania różnych form ratownictwa specjalistycznego: wodno-nurkowego, wysokościowego i medycznego.	JRG-1: GBA, GCBA, SRW, Łódź PARKER 630, SLOp JRG-9:SLRWys KW PSP:SDł	Przeprowadzono symulację akcji ratowniczej wraz z zastępami z JRG-9 oraz samochodem SDł z KW PSP, z użyciem łodzi hybrydowej Parker 630, pontonu z silnikiem zaburtowym, sprzętu alpinistycznego, pompy pływającej. Przeprowadzono symulację akcji ratowniczej i gaśniczej na obiekcie pływającym, symulację akcji poszukiwawczej z użyciem sonaru MS 100, robota do poszukiwań podwodnych. W działaniach brały udział służby współdziałające tj. pogotowie ratunkowe, policja w tym grupa SPAT, policja rzeczna, WOPR, straż miejska. Cel ćwiczeń został osiągnięty.
8	10, 11, 12.12.2012	Hipermarket TESCO ul. Długa 37/47	Zapoznanie się z obiektem i występującymi w nim zagrożeniami, przeprowadzenie symulowanej akcji ratowniczo-gaśniczej	GBA, GBA II, SD	Podczas ćwiczeń przeprowadzono kontrolę obiektu pod względem rozpoznania i możliwości prowadzenia działań ratowniczo-gaśniczych przez jednostki ochrony przeciwpożarowej. Cel ćwiczeń został osiągnięty, zapoznano się z funkcją i rozkładem pomieszczeń oraz rozmieszczeniem sprzętu p. poż. w obiekcie.

Tabela nr 31 JRG nr 2.

Lp.	Data przeprowadzenia ćwiczeń	Miejsce przeprowadzenia ćwiczeń	Cel, główne założenia ćwiczeń	Siły i środki uczestniczące w ćwiczeniach	Ocena ćwiczeń, uwagi i wnioski
1.	21, 22.02.2012	Herbapol ul. Ks. Witolda 56	Doskonalenie umiejętności prowadzenia działań ratowniczo – gaśniczych w obiektach użyteczności publicznej. Rozpoznanie operacyjne obiektu.	JRG-2: GBA i GCBA JRG-5: GBA i GCBA JRG-8: GBA i SD	Ćwiczenia przeprowadzono sprawnie, zgodnie z przepisami BHP. Wypracowano umiejętność współdziałania zastępów z JRG 2, 5, 8.
2.	26, 27, 28.03.2012	Samodzielny Publiczny Szpital Kliniczny nr 1 we Wrocławiu ul. Skłodowskiej-Curie 58	Doskonalenie umiejętności prowadzenia działań ratowniczo – gaśniczych w obiektach użyteczności publicznej. Rozpoznanie operacyjne obiektu.	JRG-2: GBA i GCBA JRG-5: GBA i GCBA JRG-8: GBA i SD	Ćwiczenia przeprowadzono sprawnie, zgodnie z przepisami BHP. Wypracowano umiejętność współdziałania zastępów z JRG 2, 5, 8.
3.	24, 25, 26.04.2012	Supra Agrochemia Sp. z o.o. ul. Monopolowa	Doskonalenie umiejętności prowadzenia działań ratowniczo – gaśniczych w obiektach użyteczności publicznej. Rozpoznanie operacyjne obiektu.	JRG-2: GBA i GCBA JRG-5: GBA i GCBA JRG-8: GBA i SD	Ćwiczenia przeprowadzono sprawnie, zgodnie z przepisami BHP. Wypracowano umiejętność współdziałania zastępów z JRG 2, 5, 8.
4.	14, 15, 16.05.2012	Gimnazjum nr 2 w Kamieńcu Wrocławskim ul. Kolejowa 4		JRG-2: GBA i GCBA OSP Kamieniec Wr.: GBA, GLBARD OSP Nadolice: GBA OSP Chrzastawa: GBA	Ćwiczenia przeprowadzono sprawnie, zgodnie z przepisami BHP. Wypracowano umiejętność współdziałania zastępów z JRG 2 oraz OSP gminy Czernica.

5.	23, 24, 25.06.2012	Niepubliczna Placówka Opiekuńczo-Wychowawcza ul. Parkowa 2	Doskonalenie umiejętności prowadzenia działań ratowniczo – gaśniczych w obiektach użyteczności publicznej. Rozpoznanie operacyjne obiektu	GBA, SD-30	Ćwiczenia przeprowadzono sprawnie, zgodnie z przepisami BHP
6.	11, 12, 13 .09.2012	Zespół Elektrociepłowni Wrocławskich KOGENERACJA S.A. Wrocław, ul. Łowiecka 24	Doskonalenie umiejętności prowadzenia działań ratowniczo – gaśniczych w obiektach użyteczności publicznej. Rozpoznanie operacyjne obiektu	JRG-2: GBA i SD JRG-5: GBA i GCBA JRG-8: GBA i SD	Ćwiczenia przeprowadzono sprawnie, zgodnie z przepisami BHP. Wypracowano umiejętność współdziałania zastępów z JRG 2,5, 8
7.	22,23,24.10.2012	3M Poland Sp. z o.o. Oddział Wrocław ul. Kowalska	Doskonalenie umiejętności prowadzenia działań ratowniczo – gaśniczych w Zakładach Zwiększonego Ryzyka. Rozpoznanie operacyjne obiektu	JRG-2: GBA i SD JRG-5: GBA i GCBA JRG-8: GBA i SD SGRChem „Wrocław 3”	Ćwiczenia przeprowadzono sprawnie, zgodnie z przepisami BHP. Wypracowano umiejętność współdziałania zastępów z JRG 2, 5, 8
8.	19, 20, 21. 11.2012 (ćwiczenia nocne)	Zakład Tramwajowy nr 6 we Wrocławiu ul. Wróblewskiego 38	Doskonalenie umiejętności prowadzenia działań ratowniczo – gaśniczych w obiektach użyteczności publicznej. Rozpoznanie operacyjne obiektu	JRG-2: GBA i SD JRG-5: GBA i GCBA JRG-8: GBA i SD	Ćwiczenia przeprowadzono sprawnie, zgodnie z przepisami BHP. Wypracowano umiejętność współdziałania zastępów z JRG 2,5, 8

Tabela nr 32 JRG nr 3.

Lp.	Data prowadzenia ćwiczeń	Miejsce prowadzenia ćwiczeń	Cel, główne założenia ćwiczeń	Siły i środki uczestniczące w ćwiczeniach	Ocena ćwiczeń uwagi i wnioski
	27, 28, 29.02.2012 (ćwiczenia nocne)	Centrum Handlowe Family Point ul. Krakowska	Zapoznanie się z obiektem, rozpoznanie sieci hydrantowej. Doskonalenie umiejętności prowadzenia działań ratowniczo-gaśniczych w obiektach handlowych	JRG-3: GBAPr GCBA SD-30 SOp	Ćwiczenia przebiegły prawidłowo.
2.	19, 20, 21.03.2012	PARKER Siechnice	Zapoznanie się z obiektem, rozpoznanie sieci hydrantowej. Doskonalenie umiejętności prowadzenia działań ratowniczo-gaśniczych w obiektach produkcyjnych	JRG-3: GBAPr SCRChem SRt GCBA 6/32 SD-30 SOp OSP Siechnice: SLRt	Ćwiczenia wspólne z OSP gminy Siechnice.
3.	23, 24, 25 04.2012.	Miejskie Przedsiębiorstwo Wodociągów i Kanalizacji Mokry Dwór	Zapoznanie się z obiektem, rozpoznanie sieci hydrantowej. Doskonalenie umiejętności prowadzenia działań w obrębie zagrożenia substancjami chemicznymi	SCRchem SRt GBAPr SOp	Ćwiczenia Specjalistycznej Grupy Ratownictwa Chemiczno-Ekologicznego „Wrocław-3”
4.	4, 5, 6.06.2012	Wyższa Szkoła Oficerska Wojsk Lądowych ul. Czajkowskiego	Poligonowe ćwiczenia doskonalące z zakresu identyfikacji i detekcji improwizowanych skażeń CBRN	SCRchem SLRRChem GBAPr SOp SKw	Ćwiczenia Specjalistycznej Grupy Ratownictwa Chemiczno-Ekologicznego „Wrocław-3” w ramach przygotowania do EURO 2012
5.	30, 31.07, 1.08.2012	Rzeka Odra ul. Na Grobli	Doskonalenie umiejętności ograniczania, zbierania zanieczyszczeń na wodach płynących za pomocą skimerów i zapór. Doskonalenie umiejętności prowadzenia działań na wodzie.	JRG-1: GBA, SD, SLOp. SRW, łódź PARKER 630 JRG-3: GBAPr, SCRChem, SRt, SKw	Ćwiczenia Specjalistycznej Grupy Ratownictwa Chemiczno-Ekologicznego „Wrocław-3” z udziałem Specjalistycznej Grupy Ratownictwa Wodnego „Wrocław-1”

6.	22, 23, 24.10.2012	3M Poland Sp. z o.o. Oddział Wrocław ul. Kowalska	Doskonalenie umiejętności postępowania w zakładzie produkcyjnym z elementami ratownictwa chemiczno-ekologicznego w zakresie podstawowym i specjalistycznym	JRG-2: GBA i SD JRG-5: GBA i GCBA JRG-8: GBA i SD SGRChem „Wrocław 3”	Ćwiczenia organizowane przez JRG-5
7.	26, 27, 28.11.2012	Carina Silicones Siechnice ul. Polna 14-18	Zapoznanie się z obiektem, rozpoznanie sieci hydrantowej. Doskonalenie umiejętności prowadzenia działań ratowniczo-gaśniczych w obiektach produkcyjnych	GBAPr, GCBA, SD-30 OSP gminy Siechnice	Ćwiczenia z udziałem zastępów OSP gminy Siechnice

Tabela nr 33 JRG nr 4.

Lp.	Data przeprowadzenia ćwiczeń	Miejsce przeprowadzenia ćwiczeń	Cel, główne założenia ćwiczeń	Siły i środki uczestniczące w ćwiczeniach	Ocena ćwiczeń, uwagi i wnioski
1.	6, 7, 8.03.2012	Port Lotniczy Wrocław Nowy Teminal ul. Graniczna	Zapoznanie ratowników ze specyfiką obiektu pod kątem prowadzenia działań ratowniczo-gaśniczych.	JRG nr 4: GBA, GCBA, SOp JRG nr 7: GBA	Wszystkie zmiany zapoznały się ze specyfiką obiektu pod kątem prowadzenia działań ratowniczo-gaśniczych.
2.	26, 27, 28.03.2012	Kompleks budynków mieszkalnych „Ogrody Grabiszyńskie” ul. Hallera 180-188	Zapoznanie ratowników ze specyfiką obiektu pod kątem prowadzenia działań ratowniczo-gaśniczych.	JRG nr 4: GBA GCBA SOp	Wszystkie zmiany zapoznały się ze specyfiką obiektu, pod kątem prowadzenia działań ratowniczo-gaśniczych. Aplikacyjnie przećwiczone różne warianty zagrożeń obiektu.
3.	21, 22, 23.05.2012	Farmaceutyczna Spółdzielnia Pracy GALENA Zakład nr 2 ul. Dożynkowa 2	Zapoznanie ratowników ze specyfiką obiektu pod kątem prowadzenia działań ratowniczo-gaśniczych.	JRG nr 4: GBA GCBA SOp JRG nr 9: GBA	Wszystkie zmiany zapoznały się ze specyfiką obiektu, pod kątem prowadzenia działań ratowniczo-gaśniczych. Aplikacyjnie przećwiczone różne warianty zagrożeń obiektu.
4.	30.05.2012	Jednostka Wojskowa nr 2644, 2748 oraz 1155-KOL ul. Graniczna	Zapoznanie ratowników ze specyfiką obiektu pod kątem prowadzenia działań ratowniczo-gaśniczych.	JRG nr 4: GBA GCBA SOp	Przećwiczone praktycznie gaszenie pożaru w budynku administracyjno-biurowym MON.
5.	9.08, 27.09, 22.12.2012	Jednostka Wojskowa nr 2748 Pietrzykowice	Zapoznanie ratowników ze specyfiką obiektu pod kątem prowadzenia działań ratowniczo-gaśniczych.	JRG nr 4: GBA, GCBA, SOp JRG nr 6 Kąty Wr.: GBA, GCBA, SOp	Wszystkie zmiany zapoznały się ze specyfiką obiektu, pod kątem prowadzenia działań ratowniczo-gaśniczych. Praktycznie przećwiczone różne warianty zagrożeń wraz z pełną ewakuacją użytkowników obiektu.

6.	24, 25, 26. 09. 2012	Szpital Dolnośląskie Centrum Chorób Płuc we Wrocławiu ul. Grabiszyńska 105	Zapoznanie ratowników ze specyfiką obiektu pod kątem prowadzenia działań ratowniczo-gaśniczych.	JRG nr 4: GBA GCPr SOp	Wszystkie zmiany zapoznały się ze specyfiką obiektu, pod kątem prowadzenia działań ratowniczo-gaśniczych. Aplikacyjnie przećwiczono różne warianty zagrożeń obiektu.
7.	26.10.2012	ZAKŁAD KARNY NR 2 ul. Fiołkowa	Zapoznanie ratowników ze specyfiką obiektu pod kątem prowadzenia działań ratowniczo-gaśniczych i praktyczne sprawdzenie procedur wewnętrznych ZK z służbami.	JRG nr 4: GBA, GCBA, SOp JRG nr 9: GBA	Praktycznie przećwiczono pożar pawilonu dla osadzonych. Prawidłowo wykonano założenia scenariusza ćwiczeń.
8.	29, 30, 31.10.2012	Obiekty Grupy ATM S.A. ul. Dwa Światy 1, Błękitna 3, Dwa Światy 4	Zapoznanie ratowników ze specyfiką obiektu pod kątem prowadzenia działań ratowniczo-gaśniczych.	JRG nr 4: GBA, GCBA, SOp	Wszystkie zmiany zapoznały się ze specyfiką obiektu, pod kątem prowadzenia działań ratowniczo-gaśniczych. Aplikacyjnie przećwiczono różne warianty zagrożeń obiektu.

Tabela 34 JRG nr 5

Lp.	Data Przeprowadzenia ćwiczeń	Miejsce Przeprowadzenia ćwiczeń	Cel, główne założenia ćwiczeń	Siły i środki uczestni- czące w ćwiczeniach	Ocena ćwiczeń, uwagi i wnioski
1	21, 22.02.2012	Herbapol ul. Ks. Witolda 56	Doskonalenie umiejętności prowadzenia działań ratowniczo – gaśniczych w obiektach użyteczności publicznej. Rozpoznanie operacyjne obiektu.	JRG-2: GBA i GCBA JRG-5: GBA i GCBA JRG-8: GBA i SD	Ćwiczenia przeprowadzono sprawnie, zgodnie z przepisami BHP. Wypracowano umiejętność współdziałania zastępów z JRG 2, 5, 8.
2	26, 27, 28.03.2012	Samodzielny Publiczny Szpital Kliniczny nr 1 we Wrocławiu ul. Skłodowskiej-Curie 58	Doskonalenie umiejętności prowadzenia działań ratowniczo – gaśniczych w obiektach użyteczności publicznej. Rozpoznanie operacyjne obiektu.	JRG-2: GBA i GCBA JRG-5: GBA i GCBA JRG-8: GBA i SD	Ćwiczenia przeprowadzono sprawnie, zgodnie z przepisami BHP. Wypracowano umiejętność współdziałania zastępów z JRG 2, 5, 8.
3	24, 25, 26.04.2012	Supra Agrochemia Sp. z o.o ul. Monopolowa	Doskonalenie umiejętności prowadzenia działań ratowniczo – gaśniczych w obiektach użyteczności publicznej. Rozpoznanie operacyjne obiektu.	JRG-2: GBA i GCBA JRG-5: GBA i GCBA JRG-8: GBA i SD	Ćwiczenia przeprowadzono sprawnie, zgodnie z przepisami BHP. Wypracowano umiejętność współdziałania zastępów z JRG 2, 5, 8.
4	28, 29, 30.05.2012	Raben Polska Oddział Wrocław ul. Bierutowska 44	Doskonalenie umiejętności prowadzenia działań ratowniczo – gaśniczych	GBA, GCBA	Ćwiczenia przeprowadzono sprawnie, zgodnie z przepisami BHP.
5	11, 12, 13 .09.2012	Zespół Elektrociepłowni Wrocławskich KOGENERACJA S.A. Wrocław, ul. Łowiecka 24	Doskonalenie umiejętności prowadzenia działań ratowniczo – gaśniczych w obiektach użyteczności publicznej. Rozpoznanie operacyjne obiektu	JRG-2: GBA i SD JRG-5: GBA i GCBA JRG-8: GBA i SD	Ćwiczenia przeprowadzono sprawnie, zgodnie z przepisami BHP. Wypracowano umiejętność współdziałania zastępów z JRG 2,5, 8

6	22,23,24.10.2012	3M Poland Sp. z o.o. Oddział Wrocław Wrocław, ul. Kowalska	Doskonalenie umiejętności prowadzenia działań ratowniczo – gaśniczych w Zakładach Zwiększonego Ryzyka. Rozpoznanie operacyjne obiektu	JRG-2: GBA i SD JRG-5: GBA i GCBA JRG-8: GBA i SD SGRChem „Wrocław 3”	Ćwiczenia przeprowadzono sprawnie, zgodnie z przepisami BHP. Wypracowano umiejętność współdziałania zastępów z JRG 2, 5, 8
7.	19, 20, 21. 11.2012 (ćwiczenia nocne)	Zakład Tramwajowy nr 6 we Wrocławiu ul. Wróblewskiego 38	Doskonalenie umiejętności prowadzenia działań ratowniczo – gaśniczych w obiektach użyteczności publicznej. Rozpoznanie operacyjne obiektu	JRG-2: GBA i SD JRG-5: GBA i GCBA JRG-8: GBA i SD	Ćwiczenia przeprowadzono sprawnie, zgodnie z przepisami BHP. Wypracowano umiejętność współdziałania zastępów z JRG 2,5, 8

Tabela 35 JRG nr 7

Lp.	Data przeprowadzenia ćwiczeń.	Miejsce przeprowadzenia ćwiczeń.	Cel, główne założenia ćwiczeń.	Siły i środki uczestniczące w ćwiczeniach.	Ocena ćwiczeń, uwagi i wnioski.
1.	20, 21, 22.02.2012 (ćwiczenia nocne)	NORDIS Chłodnie Polskie ul. Małopanewska 6	1. Zapoznanie zmian służbowych ze specyfiką obiektu. 2. Doskonalenie umiejętności prowadzenia działań ratowniczych w obiektach handlowych. 3. Techniki i taktyka prowadzenia działań ratowniczych oraz ewakuacji dużych skupisk ludzi we współpracy ze służbami ochrony obiektu. 4. Organizowanie łączności radiowej na miejscu akcji.	JRG nr 7: GBA 2,5/20 GBA 2,5/20 4x4	Koncepcje przyjęte przez poszczególnych dowódców były prawidłowe i w warunkach rzeczywistego pożaru ich realizacja przyniosłaby pożądane efekty w postaci opanowania sytuacji. Podczas ćwiczeń strażacy zachowali zasady bezpiecznego sprawiania sprzętu i prowadzenia działań.
2.	19, 20, 21.03.2012	Ośrodek Sportu REDECO ul. Rogowska 52a	1. Zapoznanie zmian służbowych ze specyfiką obiektu. 2. Doskonalenie umiejętności prowadzenia działań ratowniczych w obiektach produkcyjno-handlowych ombrofilu papierniczym. 3. Techniki i taktyka prowadzenia działań ratowniczych oraz ewakuacji dużych skupisk ludzi we współpracy ze służbami ochrony obiektu. 4. Organizowanie łączności radiowej na miejscu akcji.	JRG nr 7: GBA 2,5/20 GBA 2,5/20 4x4	Koncepcje przyjęte przez poszczególnych dowódców były prawidłowe i w warunkach rzeczywistego pożaru ich realizacja przyniosłaby pożądane efekty w postaci opanowania sytuacji. Podczas ćwiczeń strażacy zachowali zasady bezpiecznego sprawiania sprzętu i prowadzenia działań. Przy prowadzeniu działań w przedmiotowym obiekcie niezbędne jest zadysponowanie w I rzucie dwóch plutonów gaśniczych wraz z SD.

3.	18, 19, 20.04.2012	Szpital Specjalistyczny z przychodnią EuroMediCare ul. Pilczycka 144-148	1. Zapoznanie zmian służbowych ze specyfiką obiektu. 2. Doskonalenie umiejętności prowadzenia działań ratowniczych w obiektach produkcyjno-handlowych o profilu metalowym. 3. Techniki i taktyka prowadzenia działań ratowniczych oraz ewakuacji dużych skupisk ludzi we współpracy ze służbami ochrony obiektu. 4. Organizowanie łączności radiowej na miejscu akcji.	JRG nr 7: GBA 2,5/20 GBA 2,5/20 4x4	Koncepcje przyjęte przez poszczególnych dowódców były prawidłowe i w warunkach rzeczywistego pożaru ich realizacja przyniosłaby pożądane. Ponadto każdy z dowódców określał ilość sił i środków, którą wezwałby do pomocy w przypadku rozwoju pożaru. Podczas ćwiczeń strażacy zachowali zasady bezpiecznego sprawiania sprzętu i prowadzenia działań.
4.	9, 10, 11.05.2012	Stadion Miejski al. Śląska 1	1. Zapoznanie zmian służbowych ze specyfiką obiektu. 2. Doskonalenie umiejętności prowadzenia działań ratowniczych w obiektach magazynowych. 3. Techniki i taktyka prowadzenia działań ratowniczych oraz ewakuacji dużych skupisk ludzi we współpracy ze służbami ochrony obiektu. 4. Organizowanie łączności radiowej na miejscu akcji.	JRG nr 7: GBA 2,5/20 GBA 2,5/20 4x4	Zamiar taktyczny przyjęty przez poszczególnych dowódców był właściwy, dawał gwarancję powodzenia w realnych warunkach zagrożenia. Ćwiczenia przeprowadzono sprawnie, z zachowaniem zasad BHP.
5.	22, 23, 24.10.2012	Dom Pomocy Społecznej ul. Rędzicka 66-68	1. Zapoznanie zmian służbowych ze specyfiką obiektu. 2. Doskonalenie umiejętności prowadzenia działań ratowniczych w obiektach ZL II. 3. Techniki i taktyka prowadzenia działań ratowniczych oraz ewakuacji dużych skupisk ludzi we współpracy ze służbami ochrony obiektu. 4. Organizowanie łączności radiowej na miejscu akcji.	JRG nr 7: GBA 2,5/20 GBA 2,5/20 4x4	Po wnikliwym przeprowadzeniu rozpoznania każda ze zmian służbowych realizowała założenie zawarte w konspekcie do ćwiczeń. Koncepcje przyjęte przez poszczególnych dowódców były prawidłowe i w warunkach rzeczywistego pożaru ich realizacja przyniosłaby pożądane efekty w postaci opanowania sytuacji. Ponadto każdy z dowódców określał ilość sił i środków, którą wezwałby do pomocy w przypadku rozwoju pożaru.

6.	19, 20, 21. 11.2012	ELEKTROTIM ul. Stargardzka 8	1. Zapoznanie zmian służbowych ze specyfiką obiektu. 2. Doskonalenie umiejętności prowadzenia działań ratowniczych w obiektach przemysłowych	JRG nr 7: GBA 2,5/20 GBA 2,5/20 4x4	Koncepcje przyjęte przez poszczególnych dowódców były prawidłowe i w warunkach rzeczywistego pożaru ich realizacja przyniosłaby pożądane efekty w postaci opanowania sytuacji. Ponadto każdy z dowódców określał ilość sił i środków, którą wezwałby do pomocy w przypadku rozwoju pożaru. Ćwiczenia przeprowadzono sprawnie, z zachowaniem zasad BHP.
----	---------------------	---------------------------------	---	---	--

Tabela 36 JRG nr 8

Lp.	Data przeprowadzenia ćwiczeń.	Miejsce przeprowadzenia ćwiczeń.	Cel, główne założenia ćwiczeń.	Siły i środki uczestniczące w ćwiczeniach.	Ocena ćwiczeń, uwagi i wnioski.
1	21, 22.02.2012	Herbapol ul. Ks. Witolda 56	Doskonalenie umiejętności prowadzenia działań ratowniczo – gaśniczych w obiektach użyteczności publicznej. Rozpoznanie operacyjne obiektu.	JRG-2: GBA i GCBA JRG-5: GBA i GCBA JRG-8: GBA i SD	Ćwiczenia przeprowadzono sprawnie, zgodnie z przepisami BHP. Wypracowano umiejętność współdziałania zastępów z JRG 2, 5, 8.
2	26, 27, 28.03.2012	Samodzielny Publiczny Szpital Kliniczny nr 1 we Wrocławiu ul. Skłodowskiej-Curie 58	Doskonalenie umiejętności prowadzenia działań ratowniczo – gaśniczych w obiektach użyteczności publicznej. Rozpoznanie operacyjne obiektu.	JRG-2: GBA i GCBA JRG-5: GBA i GCBA JRG-8: GBA i SD	Ćwiczenia przeprowadzono sprawnie, zgodnie z przepisami BHP. Wypracowano umiejętność współdziałania zastępów z JRG 2, 5, 8.
3	24, 25, 26.04.2012	Supra Agrochemia Sp. z o.o. ul. Monopolowa	Doskonalenie umiejętności prowadzenia działań ratowniczo – gaśniczych w obiektach użyteczności publicznej. Rozpoznanie operacyjne obiektu.	JRG-2: GBA i GCBA JRG-5: GBA i GCBA JRG-8: GBA i SD	Ćwiczenia przeprowadzono sprawnie, zgodnie z przepisami BHP. Wypracowano umiejętność współdziałania zastępów z JRG 2, 5, 8.
4	21, 22, 23.05.2012	Hotel Campanille ul. Jagiełły 7	Zapoznanie z obiektem zaliczanym do kategorii zagrożenia ludzi ZL v i występującymi w nim zagrożeniami.	GBA, SD, SOp	Przeprowadzono rozpoznanie obiektu pod względem możliwości prowadzenia działań ratowniczo-gaśniczych przez jednostki ochrony przeciwpożarowej. Zapoznano się z funkcją i rozkładem pomieszczeń, sprawdzono sposób przekazywania informacji i współpracy administratora z KAR PSP oraz zapoznano się z systemami zabezpieczeń w obiekcie i zaopatrzenie wodne. Cel ćwiczeń został osiągnięty.

5	11, 12, 13 .09.2012	Zespół Elektrociepłowni Wrocławskich KOGENERACJA S.A. Wrocław, ul. Łowiecka 24	Doskonalenie umiejętności prowadzenia działań ratowniczo – gaśniczych w obiektach użyteczności publicznej. Rozpoznanie operacyjne obiektu	JRG-2: GBA i SD JRG-5: GBA i GCBA JRG-8: GBA i SD	Ćwiczenia przeprowadzono sprawnie, zgodnie z przepisami BHP. Wypracowano umiejętność współdziałania zastępów z JRG 2,5, 8
6	22,23,24.10.2012	3M Poland Sp. z o.o. Oddział Wrocław Wrocław, ul. Kowalska	Doskonalenie umiejętności prowadzenia działań ratowniczo – gaśniczych w Zakładach Zwiększonego Ryzyka. Rozpoznanie operacyjne obiektu	JRG-2: GBA i SD JRG-5: GBA i GCBA JRG-8: GBA i SD SGRChem „Wrocław 3”	Ćwiczenia przeprowadzono sprawnie, zgodnie z przepisami BHP. Wypracowano umiejętność współdziałania zastępów z JRG 2, 5, 8
7	28, 29, 30. 11.2012	Zakład Karny nr 1 ul. Kleczkowska 35	Zapoznanie z obiektem zaliczanym do kategorii zagrożenia ludzi ZL v i występującymi w nim zagrożeniami.	GBA, GBA, SOp	Zapoznano się z funkcją i rozkładem pomieszczeń w obiekcie, w szczególności z drogami ewakuacyjnymi i sposobem ewakuacji pensjonariuszy. Sprawdzone sposoby przekazywania informacji i współpracy administratora z KAR PSP oraz zapoznano się z systemami zabezpieczeń (monitoring) w obiekcie i zaopatrzenie wodne. Cel ćwiczeń został osiągnięty.
8	19, 20, 21. 11.2012 (ćwiczenia nocne)	Zakład Tramwajowy nr 6 we Wrocławiu ul. Wróblewskiego 38	Doskonalenie umiejętności prowadzenia działań ratowniczo – gaśniczych w obiektach użyteczności publicznej. Rozpoznanie operacyjne obiektu	JRG-2: GBA i SD JRG-5: GBA i GCBA JRG-8: GBA i SD	Ćwiczenia przeprowadzono sprawnie, zgodnie z przepisami BHP. Wypracowano umiejętność współdziałania zastępów z JRG 2,5, 8

Tabela 37 JRG nr 9.

Lp.	Data przeprowadzenia ćwiczeń	Miejsce prowadzenia ćwiczeń	Cel, główne założenia ćwiczeń	Siły i środki uczestniczące w ćwiczeniach	Ocena ćwiczeń, uwagi i wnioski
1.	20, 21, 22.02.2012	Centrum Wspinaczkowe Tar-nogaj ul. Nyska 59	Rozpoznanie możliwości i warunków prowadzenia działań w obiektach	JRG-9: GBA 2.5/20 SD-37	Sporządzono Protokół ustaleń z czynności kontrolno-rozpoznawczych do KM PSP.
2.	12, 13, 14.03.2012	Zespół Szkolno-Przedszkolny nr 4 w Polakowicach ul. Szkolna 5	Rozpoznanie możliwości i warunków prowadzenia działań w obiektach oświatowych	JRG-9: GBA 2.5/20 SD-37	Sporządzono Protokół ustaleń z czynności kontrolno-rozpoznawczych do KM PSP.
3.	14, 15, 16.05.2012	Zespół Szkolno-Przedszkolny nr 2 w Wilczkowie ul. Kopernika 29	Rozpoznanie możliwości i warunków prowadzenia działań w obiektach oświatowych	JRG-9: GBA 2.5/20 SD-37	Sporządzono Protokół ustaleń z czynności kontrolno-rozpoznawczych do KM PSP.
4.	27, 28, 29.08.2012	SKY Tower ul. Powstańców Śląskich 73-93	Rozpoznanie możliwości i warunków prowadzenia działań w obiektach użyteczności publicznej	JRG-9: GBA 2.5/20 SD-37	Sporządzono Protokół ustaleń z czynności kontrolno-rozpoznawczych do KM PSP.
5.	24, 25, 26.09.2012	THESPIAN budynek biurowo-mieszkalny pl. Powstańców Śląskich 1	Rozpoznanie możliwości i warunków prowadzenia działań w obiektach użyteczności publicznej i obiektach mieszkalnych	JRG-9: GBA 2.5/20 SD-37	Sporządzono Protokół ustaleń z czynności kontrolno-rozpoznawczych do KM PSP.
6.	24, 29, 31.10.2012	WAGO ELWAG Sp. z o.o. ul. Piękna 58a	Rozpoznanie możliwości i warunków prowadzenia działań w obiektach produkcyjno-magazynowych	JRG-9: GBA 2.5/20 SD-37	Sporządzono Protokół ustaleń z czynności kontrolno-rozpoznawczych do KM PSP.
7.	26,27 28.11.2012	Oddział Badawczo-Naukowo-Dydaktyczny Dolnośląskiej Farmacji ul. Borowska 213	Rozpoznanie możliwości i warunków prowadzenia działań w obiektach naukowo-oświatowych	JRG-9: GBA 2.5/20 SD-37	Sporządzono Protokół ustaleń z czynności kontrolno-rozpoznawczych do KM PSP.

Tabela 38 JRG nr 6 Kąty Wrocławskie.

Lp.	Data przeprowadzenia ćwiczeń	Miejsce przeprowadzenia ćwiczeń	Cel, główne założenia ćwiczeń	Siły i środki uczestniczące w ćwiczeniach	Ocena ćwiczeń, uwagi i wnioski
1.	14, 15, 16.02.2012	SCANIA POLSKA Oddział Wrocław Pietrzykowice ul. Fabryczna 21	Zapoznanie ze specyfiką obiektów, występującymi zagrożeniami, drogami pożarowymi, drogami ewakuacyjnymi, lokalizacji głównych wyłączników prądu,	JRG-6 Kąty Wr.: GBA 2,5/20 GBA 2/24	Brak podziału pożaru na odcinki bojowe, rozkaz bojowy niepełny
2.	13, 14, 15.03.2012	Advanced Technology Solutions S.A. Wierzbice ul. Oławska 12 55-040 Kobierzyce	Zapoznanie ze specyfiką obiektów, występującymi zagrożeniami, drogami pożarowymi, drogami ewakuacyjnymi, lokalizacji głównych wyłączników prądu, gazu, wentylacji.	JRG-6 Kąty Wr.: GBA 2,5/20 GBA 2/24	Brak uzyskania potwierdzenia o wyłączeniu prądu. Brak określenia zadań dla rot.
3.	17, 18, 19.04.2012	Szkoła Podstawowa I Gimnazjum w Mietkowie ul. Kolejowa 28 C/D 55-081 Mietków	Zapoznanie ze specyfiką obiektów, występującymi zagrożeniami, drogami pożarowymi		Brak podziału na odcinki bojowe.
4.	21, 22, 23.05.2012	Ośrodek Wypoczynkowo-Szkoleniowy Caritas Archidiecezji Wrocławskiej Sulistrowiczki ul. Świdnicka 18 55-050 Sobótka	Zapoznanie ze specyfiką obiektów, występującymi zagrożeniami, drogami pożarowymi, drogami ewakuacyjnymi, lokalizacji głównych wyłączników prądu, gazu.	JRG-6 Kąty Wr.: GBA 2,5/20 GBA 2/24	Brak wezwania dodatkowych sił i środków. Nie wezwano pogotowia ratunkowego.
5.	19, 20, 21.09.2012	Hotel LAPPO Biskupice Podgórne ul. Polna 6/8 55-040 Kobierzyce	Zapoznanie ze specyfiką obiektów, występującymi zagrożeniami, drogami pożarowymi, drogami ewakuacyjnymi, lokalizacji głównych wyłączników - prądu, gazu.	JRG-6 Kąty Wr.: GBA 2,5/20 GBA 2/24	Brak określenia zamiaru taktycznego.
6.	15, 16, 17.10.2012	PANATONI Wrocław II Magazyny Nowa Wieś Wrocławska ul. R. Chomicza 3	Zapoznanie ze specyfiką obiektów, występującymi zagrożeniami, drogami pożarowymi, drogami ewakuacyjnymi, lokalizacji głównych wyłączników - prądu, gazu, wentylacji.	JRG-6 Kąty Wr.: GBA 2,5/20 GBA 2/24	Nie wezwano dodatkowych sił i środków, rozkaz bojowy niepełny.

Analizę ćwiczeń ratowniczych na wybranych obiektach (terenach) oraz ćwiczeń sprawdzających powiatowy plan ratowniczy wykonano wg formularza stanowiącego załącznik do pisma WR 0361/1/09 z 1 lipca 2009 r.

Cele ćwiczeń na obiektach

We wszystkich planowanych ćwiczeniach prowadzący wyznaczyli sobie cele do osiągnięcia:

1. Poznawczy:

- zapoznanie ćwiczących ze specyfiką obiektów, tj. warunkami lokalizacyjnymi i budowlanymi,
- zapoznanie z występującymi zagrożeniami pożarowymi, wybuchowymi i chemicznymi oraz innymi elementami mającymi wpływ na prowadzenie działań ratowniczo-gaśniczych,
- poznanie dróg dojazdowych i ewentualnych utrudnień w dojazdach do obiektów,
- poznanie dróg ewakuacyjnych z obiektów i ich drożność,
- poznanie lokalizacji głównych wyłączników instalacji (gazowej, elektrycznej, wodnej, wentylacyjnej),
- poznanie możliwości zaopatrzenia wodnego do celów gaśniczych, w tym lokalizacja miejsc poboru wody i ich wydajności,
- możliwościami prowadzenia działań ratowniczych do czasu przybycia Jednostek PSP,
- możliwości współpracy podczas prowadzonych działań z kadrą zakładu w zakresie dostępu do informacji,
- poznanie miejsc szczególnie niebezpiecznych w obiektach (wybuchowe, pożarowe, itp.).

2. Kształcący:

- poznanie stosowanych zabezpieczeń przeciwpożarowych w obiektach oraz ich działanie,
- współdziałanie z innymi JRG, zakładowymi służbami ratowniczymi, służbami ochrony oraz personelem zakładów pracy,
- wyrobienie nawyków i umiejętności w posługiwaniu się sprzętem gaśniczym i ratowniczym,
- prawidłowe zajmowanie i zwijanie stanowisk gaśniczych.

3. Wychowawczy:

- wyrobienie nawyków bezpiecznego sprawdzania sprzętu zgodnie z zasadami BHP,
- wyrobienie nawyków prawidłowego postępowania podczas gaszenia pożarów i likwidacji innych miejscowych zagrożeń w pomieszczeniach obiektów i instalacjach technologicznych.

Osiągnięte wyniki ćwiczeń

Założone podczas ćwiczeń cele zostały osiągnięte poprzez m.in.:

- *w ćwiczeniach na obiektach ćwiczyły wszystkie zmiany służbowe za wyjątkiem określonych zdarzeń losowych,*
- *w ćwiczeniach uczestniczyły zastępy z innych JRG oraz Jednostki OSP,*
- *uczestnicy ćwiczeń poznali obiekty (o danym zagrożeniu) umiejscowione nie tylko w obszarach chroniących swoich jednostek lecz także obiekty sąsiednich JRG.*

W wyniku przeprowadzonych ćwiczeń uczestnicy posiadają wiele cennych informacji o obiektach dotyczących między innymi:

- *zagrożenia pożarowego, wybuchowego i innych występujących w obiekcie, przedsiębiorstwie,*
- *możliwości dojazdów do zdarzeń,*
- *możliwości rozwinięcia sił i środków,*
- *możliwości ewakuacji ludzi, zwierząt i mienia,*
- *rozkładu pomieszczeń,*
- *miejsc składowania materiałów palnych,*
- *możliwości alarmowania jednostek PSP i OSP.*

Realizacja zaplanowanych zajęć doskonalenia zawodowego

Poniższy wykaz przedmiotów oraz minimalne ilości godzin do zrealizowania w rocznym cyklu doskonalenia zawodowego zmian służbowych JRG zawiera Zarządzenie nr 12/20`0 Dolnośląskiego Komendanta Wojewódzkiego PSP we Wrocławiu z dnia 23 marca 2010 r. do którego odwołuje Rozkaz nr 45/10 Komendanta Miejskiego Państwowej Straży Pożarnej we Wrocławiu z dnia 5 listopada 2010r.

Tabela nr 39.

Lp	Przedmiot	Minimalna ilość godzin		
		Teoria	Praktyka	Razem
1	Taktyka działań gaśniczych i ratowniczych	15	25	40
2	Sprzęt pożarniczy	15	25	40
3	Rozpoznawanie zagrożeń	4	16	20
4	Fizykochemia spalania i środki gaśnicze	25	10	35
5	Podstawy prawa w ochronie ppoż.	15	-	15
6	Służba wewnętrzna w tym musztra, ceremoniał pożarniczy i zagadnienia obronne	5	5	10
7	Ratownictwo medyczne	15	25	40
8	Ratownictwo specjalistyczne	15	25	40
9	Bezpieczeństwo i higiena służby	10	-	10
10	Analiza prowadzonych działań ratowniczych	10	-	10
11	Samokształcenie	10	10	20
12	Zajęcia sportowe (WF)	5	35	40*
13	Łącznie	144	176	320

Realizacja doskonalenia zawodowego

Miesięczne plany szkoleń sporządzane przez Dowódców JRG zawierają szczegółowy plan szkolenia dla wszystkich zmian służbowych, w rozbiciu na dni, tematy i godziny ich realizacji.

Tabela nr 40.

Nazwa przedmiotu	JRG nr 1	JRG nr 2	JRG nr 3	JRG nr 4	JRG nr 5	JRG nr 6 Kąty Wr.	JRG nr 7	JRG nr 8	JRG nr 9
Taktyka działań gaśniczych i ratowniczych	464	318	227	282	336	265	282	216	209
Sprzęt pożarniczy	633	257	190	188	246	223	186	224	262
Rozpoznawanie zagrożeń	107	85	60	65	102	112	90	63	141
Fizykochemia spalania i środki gaśnicze	97	55	108	120	108	115	138	132	74
Podstawy prawa w ochronie ppoż.	68	40	52	47	54	53	45	35	59
Służba wewnętrzna w tym musztra, ceremoniał pożarniczy i zagadnienia obronne	25	57	30	40	51	33	36	36	36
Ratownictwo medyczne	189	144	132	134	150	163	144	141	74
Ratownictwo specjalistyczne	40	1	177	150	0	25	0	75	158
Bezpieczeństwo i higiena służby	32	53	33	53	48	54	33	37	27
Analiza prowadzonych działań ratowniczych	27	7	44	41	33	32	45	37	15
Samokształcenie	98	55	117	63	54	65	108	87	126
Zajęcia sportowe (WF)	512	507	627	154	480	432	188	453	449
Tematyka dodatkowa	0	0	22	0	0	0	16	0	39
łącznie	2292	1579	1819	1337	1662	1572	1311	1536	1669

Tabela nr 41.

JRG	Ilość godzin zawarta w Rozkazy nr 45/2010 Komendanta Miejskiego Państwowej Straży Pożarnej z dnia 5 listopada 2010 r.	Ilość godzin zrealizowanych	Nadwyżka
JRG nr 1	1440	2292	852
JRG nr 2	-//-	1579	139
JRG nr 3	-//-	1819	379
JRG nr 4	-//-	1337	-103
JRG nr 5	-//-	1662	222
JRG nr 6 Kąty Wr.	-//-	1572	132
JRG nr 7	-//-	1311	-129
JRG nr 8	-//-	1536	96
JRG nr 9	-//-	1669	229

Poniższa tabela zawiera miesięczne zestawienie ilości godzin doskonalenia zawodowego zaplanowanych do realizacji osobiście przez Dowódców i Zastępców Dowódców JRG na wszystkich zmianach służbowych w roku 2012.

Tabela nr 42.

MIESIĄC	JRG nr 1	JRG nr 2	JRG nr 3	JRG nr 4	JRG nr 5	JRG nr 6 Kąty Wr.	JRG nr 7	JRG nr 8	JRG nr 9
Styczeń	33	36	30	24	78	54	21	24	96
Luty	35	30	27	42	63	51	45	27	93
Marzec	33	27	30	30	63	40	33	30	95
Kwiecień	25	33	33	36	39	33	24	27	88
Maj	33	36	30	48	45	33	36	33	93
Czerwiec	23	18	36	21	21	42	21	15	85
Lipiec	29	33	36	24	51	31	24	24	103
Sierpień	23	15	54	24	45	19	18	18	95
Wrzesień	30	24	45	36	27	43	21	33	88
Październik	30	30	57	30	87	54	33	30	103
Listopad	30	36	67	36	66	31	36	27	90
Grudzień	31	27	44	33	30	28	15	15	83
Łącznie	355	345	489	384	615	459	327	303	1112

WNIOSKI

1. Ćwiczenia odbywały się w różnych porach dnia oraz porach roku, co przybliżyło ćwiczącym różnorodne warunki w których potencjalnie można prowadzić działania ratowniczo-gaśnicze (zima, lato).
2. W większości powody braku realizacji nie wynikały ze strony jednostek – w części JRG brakujące ćwiczenia uzupełniano innymi.
3. Obiekty wytypowane do ćwiczeń były bardzo zróżnicowane, są to min. budynki wysokie, hipermarkety, zakłady przemysłowe, magazyny, lasy. Realizowano ćwiczenia z różnych dziedzin (chemiczne, ekologiczne, techniczne). Przeprowadzono także ćwiczenia ewakuacyjne w placówkach oświatowych. Zróżnicowanie powyższe pomogło ćwiczącym w doskonaleniu umiejętności prowadzenia działań ratowniczo-gaśniczych w pełnym zakresie określonym przez Ustawę o Państwowej Straży Pożarnej.
4. Ćwiczenia w których uczestniczyły zastępy z kilku JRG oraz OSP wyrobiły u kierujących działaniami umiejętności dowodzenia większą ilością zastępów oraz sprawne współdziałanie podczas akcji ratowniczo-gaśniczych.
5. Podobnie jak w przypadku ćwiczeń wspólnych z innymi JRG w roku 2013 zaleca się bezwzględnie realizować ww. temat.
6. Planować ćwiczenia na obiektach do tej pory nie rozpoznanych, dotyczy to również zabudowań mieszkalnych o specyficznych rozwiązaniach architektonicznych.
7. W obiektach, w których odbywały się ćwiczenia przeprowadzono czynności rozpoznawcze, podczas których stwierdzono wiele nieprawidłowości mających bezpośredni wpływ na prowadzenie działań ratowniczo-gaśniczych. Nieprawidłowości te wyeksponowano i przekazano właścicielom i zarządcom budynków. Szczegóły zawarte zostały w dokumentacji z ćwiczeń i w protokołach przesłanych do Wydziału Kontrolno-Rozpoznawczego KM PSP we Wrocławiu.
8. Przebieg ćwiczeń został omówiony i przeanalizowany na wszystkich zmianach służbowych. Skorygowano błędy popełnione podczas symulowanych akcji, tak aby w przypadku realnych zagrożeń działania ratownicze przebiegały sprawnie.
9. Założenia do ćwiczeń planować dla wszystkich sił i środków będących w dyspozycji KM PSP we Wrocławiu - w praktyce będą to w większości ćwiczenia aplikacyjne, które wpłyną na wyrobienie u KDR (d-cy zmian) umiejętności dowodzenia większą ilością sił i środków (również z innych JRG).
10. Jednostki zrealizowały wymaganą ogólną ilość godzin doskonalenia zawodowego, jednak występują przypadki nie zrealizowania wymaganej minimalnej ilości godzin doskonalenia zawodowego z kilku przedmiotów na poszczególnych zmianach służbowych.
11. W 2012 r. we wszystkich jednostkach D-cy i Z-cy Dowódców w większym stopniu zaangażowali się w proces dydaktyczny podległych strażaków. Proces szkolenia ma dokładne odzwierciedlenie w przygotowaniu JRG do działań ratowniczo-gaśniczych.
12. Dowódcy JRG powinni sprawdzać zawartość merytoryczną konspektów lekcyjnych zajęć doskonalenia zawodowego, przygotowanych przez strażaków przewidzianych do ich realizacji

Rozdział VI

DZIAŁALNOŚĆ EDUKACYJNA I KONTROLNO-ROZPOZNAWCZA



IMPREZY MASOWE

Zgodnie z Ustawą z 20 marca 2009 r. o bezpieczeństwie imprez masowych (Dz. U. nr 62 poz. 504 z późn. zm.), w myśl przepisów, której organizatorzy zobowiązani są uzgadniać szczegółowe zasady postępowania na wypadek pożaru lub innego miejscowego zagrożenia z Komendantem Miejskim PSP w roku 2011 wydano 118 opinie związanych z organizacją imprez masowych, w tym imprez, odbywających się na nowo otwartym Stadionie Miejskim.

Najwięcej imprez masowych odbyło się w obiektach:

Hala Stulecia,,
Hala Orbita,
Hala Gwardii,
Stadion Olimpijski,
Wytwórnia Filmów Fabularnych,
Stadion Sportowy WKS Śląsk.
Stadion Miejski.

DZIAŁANIA INFORMACYJNO-EDUKACYJNE W ZAKRESIE ZAPOBIEGANIA ORAZ PRZECIWDZIAŁANIA ZAGROŻENIOM

W związku z realizacją programu edukacyjnego w placówkach szkolnych wykonywano m.in.:

- ćwiczenia jednostek PSP,
- ewakuację uczniów wraz z personelem szkół,
- pokazy sprzętu pożarniczego i ratowniczego dla uczniów na terenie szkół,
- pokazy sprzętu pożarniczego oraz ratowniczego oraz przykładowe rozwinięcia taktyczne podczas symulowanych zdarzeń, na terenie strażnic,
- pogadanki na temat bezpieczeństwa pożarowego i zasad ewakuacji w przypadku pożaru lub innego miejscowego zagrożenia przeprowadzane przez strażaków KM PSP w szkołach.

W roku 2012 r. przeprowadzono:

- ćwiczenia jednostek PSP w obiektach szkolnych połączone z ewakuacją uczniów przeprowadzaną przez personel szkół .
- pokazy sprzętu pożarniczego i ratowniczego dla uczniów na terenie szkół.
- pokazy sprzętu pożarniczego oraz ratowniczego oraz przykładowe rozwinięcia taktyczne podczas symulowanych zdarzeń, na terenie strażnic.
- pogadanki na temat bezpieczeństwa pożarowego i zasad ewakuacji w przypadku pożaru lub innego miejscowego zagrożenia przeprowadzane przez strażaków KM PSP w szkołach.

Ponadto w ramach popularyzacji ochrony przeciwpożarowej wśród dzieci i młodzieży strażacy KM PSP we Wrocławiu w miarę wpływania zgłoszeń przeprowadzali prelekcje na temat bezpieczeństwa

w szkołach i przedszkolach oraz brali udział w pracach komisji sędziowskich lub współpracowali z organizatorami podczas takich przedsięwzięciach jak:

1. -Eliminacje turnieju wiedzy pożarniczej na poziomie gminnym oraz powiatowym pod hasłem „Młodzież zapobiega pożarom” organizowane przez Związek Ochotniczych Straży Pożarnych Rzeczypospolitej Polskiej.
2. Dolnośląski Konkurs Bezpieczeństwa – 2012 pod hasłem „Uczę się bezpiecznie żyć” organizowany przez Zarząd Województwa Dolnośląskiego i Stowarzyszenia Gmin Polskich Euroregionu Nysa.

WSPÓŁPRACA Z INSTYTUCJAMI I ORGANAMI ADMINISTRACJI PAŃSTWOWEJ I SAMORZĄDOWEJ.

W ubiegłym roku, funkcjonariusze wydziału przeprowadzili liczne czynności kontrolno-rozpoznawcze w związku ze zgłoszeniami innych organów administracji państwowej i samorządowej, między innymi: Policji, Państwowej Inspekcji Pracy, UM Wrocław.

Ponadto przedstawiciel Wydziału Kontrolno-Rozpoznawczego bierze udział w pracach komisji przy Wydziale Prewencji Komendy Miejskiej Policji we Wrocławiu przygotowującej program prewencyjny pod nazwą „Certyfikat Bezpieczeństwa”.

CZYNNOŚCI KONTROLNO-ROZPOZNAWCZE

W 2012 roku czynności kontrolno-rozpoznawcze podejmowane były przez Wydział Kontrolno-Rozpoznawczy Komendy Miejskiej Państwowej Straży Pożarnej we Wrocławiu i podległe jednostki ratowniczo-gaśnicze, w oparciu o przyjęte kwartalne plany pracy oraz plan roczny.

Przedmiot i zakres czynności ujętych w planach pracy został ustalony na podstawie:

- analiz stanu bezpieczeństwa w zakresie ochrony przeciwpożarowej, dotyczących poszczególnych rodzajów obiektów budowlanych i terenów,
- uprzednio przeprowadzonych czynności kontrolno-rozpoznawczych,
- zlecenia starosty, o którym mowa w art. 35 ust. 3 pkt 5 ustawy z dnia 5 czerwca 1998 r. o samorządzie powiatowym (Dz.U. z 1998 r. Nr. 91, poz. 578 z późn. zm.),
- zgłoszenia obiektu, dla którego przepisy prawa wymagają wydania przez organy Państwowej Straży Pożarnej opinii lub zajęcia przez nie stanowiska w zakresie ochrony przeciwpożarowej, w tym zawiadomienia inwestora, o którym mowa w art. 56 ust. 1 ustawy z dnia 7 lipca 1994 r. Prawo budowlane (Dz.U. z 2006 r. Nr 156, poz. 1118 z późn. zm.),
- wystąpienia istotnych nowych okoliczności w zakresie stanu bezpieczeństwa na terenie działania komendy.

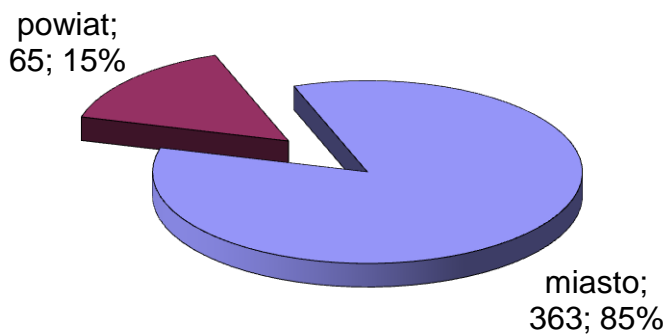
Czynności były przeprowadzane w zakresie:

- przestrzegania przepisów przeciwpożarowych,
- oceny zgodności z wymaganiami ochrony przeciwpożarowej rozwiązań technicznych zastosowanych w obiekcie budowlanym,
- oceny zgodności wykonania obiektu budowlanego z projektem budowlanym,

- ustalania spełnienia wymogów bezpieczeństwa w zakładzie stwarzającym zagrożenie wystąpienia poważnej awarii przemysłowej,
- rozpoznawania możliwości i warunków prowadzenia działań ratowniczych przez jednostki ochrony przeciwpożarowej.

W 2012 r. na terenie Wrocławia i powiatu wrocławskiego przeprowadzono łącznie **428** czynności kontrolno-rozpoznawcze, z czego: **363** kontrole w powiecie grodzkim oraz **65** kontrole w powiecie ziemskim.

Większość kontroli stanowiły czynności odbiorowe, realizowane zgodnie z art. 56 ust. 1 ustawy Prawo budowlane. Ponadto przeprowadzono kontrole, które miały na celu sprawdzenie stanu przestrzegania przepisów ochrony przeciwpożarowej w obiektach istniejących i użytkowanych, zlokalizowanych na terenie miasta Wrocławia i powiatu wrocławskiego ziemskiego oraz kontrole mające na celu sprawdzenie realizacji poprzednio wydanych decyzji administracyjnych nakazujących usunięcie stwierdzonych nieprawidłowości



Wykres nr 9 Ilość czynności kontrolno-rozpoznawczych przeprowadzonych w 2011 r. w mieście Wrocław i powiecie wrocławskim.

CZYNNOŚCI PRZEPROWADZONYCH PRZEZ JEDNOSTKI RATOWNICZO-GAŚNICZE

W minionym, 2012 r. jednostki ratowniczo-gaśnicze przeprowadziły 42 czynności kontrolno-rozpoznawcze w zakresie przestrzegania przepisów przeciwpożarowych oraz dojazdu pożarowego do obiektów i warunków prowadzenia działań ratowniczo-gaśniczych.

DOKONANIE OCENY STANU PRZESTRZEGANIA PRZEPISÓW PRZECIWPOŻAROWYCH W OBIEKTACH DLA, KTÓRYCH PRZEPISY PRAWNE WYMAGAJĄ WYDANIA OPINII W ZAKRESIE OCHRONY PRZECIWPOŻAROWEJ.

W roku 2012 przeprowadzono 127 kontroli w obiektach zgłoszonych przez wnioskodawców, dla których przepisy prawne przewidują wydania przez właściwe organy Państwowej Straży Pożarnej opinii w zakresie ochrony przeciwpożarowej. W większości przypadków opinie były wydawane na okoliczność przydatności lokali do utworzenia w nich punktów przedszkolnych i żłobków, na zasadach określonych w przepisach: rozporządzenia Ministra Edukacji Narodowej z dnia 31 sierpnia 2010 r. w sprawie rodzajów innych form wychowania przedszkolnego, warunków tworzenia i organizowania tych form oraz sposobu ich działania (Dz. U. Nr 161, poz. 1080) oraz rozporządzenia Ministra Pracy i Polityki Społecznej z dnia 25 marca 2011 r. w sprawie wymagań lokalowych i sanitarnych dotyczących żłobków i klubów dziecięcych (Dz.U. Nr 69, poz. 367), a także dotyczyły grupy obiektów, w których planowany był wypoczynek dzieci i młodzieży.

W zakresie opiniowania obiektów przewidzianych do organizacji wypoczynku dla dzieci i młodzieży, czynności prowadzone były w miarę napływu wniosków od organizatorów. Opinie wydawano w oparciu o przeprowadzone własne kontrole, o informacje otrzymane z Wydziału Bezpieczeństwa i Zarządzania Kryzysowego Urzędu Miejskiego Wrocławia oraz na podstawie właściwych przepisów prawa.

Kontrole w zakładach o dużym i zwiększonym ryzyku wystąpienia poważnej awarii.

Zgodnie z obowiązkiem nałożonym na Komendanta Miejskiego PSP ustawą Prawo ochrony środowiska, w 2012 roku przeprowadzono jedną wspólną kontrolę Wydziałów Operacyjno-Szkoleniowego i Kontrolno-Rozpoznawczego w zakładzie o dużym ryzyku wystąpienia poważnej awarii przemysłowej znajdującym się na terenie miasta Wrocławia oraz 7 kontroli w zakładach o zwiększonym ryzyku wystąpienia poważnej awarii przemysłowej, zlokalizowanych na terenie Wrocławia i powiatu wrocławskiego..

Obecnie na terenie miasta i powiatu Wrocławskiego zlokalizowanych jest 6 zakładów zwiększonego ryzyka oraz 1 zakład dużego ryzyka.

DZIAŁANIA WYDZIAŁU KONTROLNO-ROZPOZNAWCZEGO ZWIĄZANE Z PRZYGOTOWANIAMIS DO ORGANIZACJI WE WROCŁAWIU MISTRZOSTW EUROPY W PIŁCE NOŻNEJ EURO 2012.

W związku z przygotowaniem do EURO 2012 odbyło się szereg spotkań i narad, w których uczestniczyli Naczelnik Wydziału Kontrolno – Rozpoznawczego i Zastępca Naczelnika Wydziału Kontrolno – Rozpoznawczego. Ponadto opracowano analizę oceny ryzyka dla stadionu miejskiego, strefy kibica, centrów pobytowych i hoteli, portu lotniczego, dworców kolejowych oraz szlaków komunikacyjnych. W związku z EURO 2012 odbyły się także liczne kontrole, w tym odbiór Stadionu Miejskiego we Wrocławiu, kontrole hoteli i stacji benzynowych.

DZIAŁANIA WYDZIAŁU KONTROLNO-ROZPOZNAWCZEGO ZWIĄZANE Z ZABEZPIECZENIEM PREWENCYJNYM SPOTKAŃ W RAMACH PRZEWODNICTWA RZECZYPOSPOLITEJ POLSKIEJ W RADZIE UNII EUROPEJSKIEJ

W związku z organizacją przez Polskę spotkań w ramach przewodnictwa w Radzie Unii Europejskiej odbyło się szereg spotkań i narad, w których uczestniczyli Naczelnik Wydziału Kontrolno – Rozpoznawczego i Zastępca Naczelnika Wydziału Kontrolno – Rozpoznawczego. Ponadto opracowano analizy bezpieczeństwa obszarów spotkań oraz tras przejazdów VIP. Przeprowadzono również 23 kontrole w obiektach wskazanych w piśmie Dolnośląskiego Komendanta Wojewódzkiego Państwowej Straży Pożarnej z dnia 30 grudnia 2011 r. znak WZ-0754/88/11.

Skontrolowano obiekty:

Skontrolowano obiekty:

- 1) Stadion Miejski we Wrocławiu,
- 2) Strefy kibica UEFA,
- 3) Dworzec Główny PKP,
- 4) Dworzec PKS,
- 5) Ratusz Miejski, Wrocław Rynek 1,
- 6) Restauracja Marina-Przystań, ul. Księcia Witolda,
- 7) Muzeum Powozów w Galowicach, Gm Żórawina,
- 8) Hotel Sofitel Wrocław, ul. Św. Mikołaja 67,
- 9) Hotel Scandic Wrocław, ul. Piłsudskiego 49/57,
- 10) Hotel Best Western Wrocław, ul. Kiełbaśnicza 16,
- 11) Hotel Monopol, ul. H. Modrzejewskiej 2,
- 12) Hotel Radison, ul. Purkiniego 10,
- 13) Hotel Panorama, pl. Dominikański 1,
- 14) Hotel Park Plaza, ul. Drobnera 11/13,

Dla wszystkich powyższych obiektów opracowano karty charakterystyki.

ZESTAWIENIE CZYNNOŚCI KONTROLNO-ROZPOZNAWCZYCH W 2012 R.

Tabela nr 43. Zestawienie czynności kontrolno-rozpoznawczych ze względu na rodzaj obiektów w 2012r.

Rodzaj obiektów	2011	2012
1. Obiekty użyteczności publicznej, w tym:	299	231
1) szkoły podstawowe i średnie	8	19
2) obiekty naukowo - dydaktyczne szkół wyższych	22	14
3) żłobki i przedszkola	69	73
4) szpitale	22	7
5) budynki administracyjno - biurowe, w tym:	30	32
5a) wysokie i wysokościowe	1	1
6) domy towarowe i supermarkety	25	14
7) dworce autobusowe	2	0
8) kościoły	1	2
9) kina	1	0
10) teatry	2	1
11) dyskoteki i lokale gastronomiczne	9	11
12) obiekty widowiskowo – sportowe	12	10
13) muzea	4	1
14) biblioteki	1	0
15) inne		47
2. Obiekty zamieszkania zbiorowego, w tym:	63	42
1) hotele i motele, w tym:	52	23
1a) wysokie i wysokościowe	0	0
2) domy wczasowe i pensjonaty	0	3
3) domy studenckie i internaty	0	4
4) domy poprawcze	0	0
5) domy dziecka	4	1
6) domy pomocy społecznej	2	6
7) inne		5
3. Budynki mieszkalne wielorodzinne, w tym:	134	83
3a) wysokie i wysokościowe	32	4
3b) pozostałe		79
4. Obiekty produkcyjne i magazynowe, w tym:	96	61
1) stacje paliw i gazu płynnego	13	2
2) bazy i rozlewnie gazu płynnego	2	1
3) budynki produkcyjne	18	21
4) instalacje technologiczne poza budynkami	2	4
5) magazyny i hurtownie	39	18
6) place składowe	9	2
7) zaplecza i place budów	7	2
OGÓLNIE	620	428

Tabela nr 44.

			Obiekty z nieprawidłowościami, dotyczącymi:																		
Obiekty ³⁾			ewakuacji - mogącymi spowodować zagrożenie życia ludzi:																		
	Obiekty skontrolowane	Sstwierdzone nieprawidł. ogółem	ogółem	w zakresie długości lub szerokości dróg ewakuacyjnych	w zakresie wystroju korytarzy albo pomieszczeń	w zakresie wydzielenia ewakuacyjnej klatki schodowej	w zakresie zabezpieczenia przed zadymieniem dróg ewakuacyjnych	bez wymaganego oświetlenia awaryjnego	gaśnic	instalacji wodociagowych przeciwpożarowych	stałych urządzeń gaśniczych	systemów sygnalizacji pożarowej	dźwiękowych systemów ostrzegawczych	zaopatrzenia w wodę	dróg pożarowych	stanu dróg ewakuacyjnych (drożności, składowania materiałów palnych) i znaków bezpieczeństwa	instalacji użytkowych	zaznajomienia z przepisami przeciwpożarowymi	instrukcji bezpieczeństwa pożarowego	instrukcji postępowania na wypadek pożaru wraz z wykazem telefonów alarmowych	Nieprawidłowości ogółem
1	2	3	4	5	6	7	8	9	10	11	12	13	14	15	16	17	18	19	20	21	22
1. Obiekty użyteczności publicznej w tym:	247	40	43	4	8	8	10	7	13	6	2	0	0	1	1	10	8	4	4	2	97
1.1. szkoły podstawowe i średnie	19	5	11	2	1	3	4	1	1	1	0	0	0	1	0	2	0	0	2	0	18
1.2. obiekty naukowo - dydaktyczne szkół wyższych	15	1	0	0	0	1	0	0	1	2	0	0	0	0	0	2	0	0	0	0	6
1.3. żłobki i przedszkola	73	16	5	3	1	0	0	1	2	0	0	0	0	0	0	0	2	1	0	1	12
1.4. szpitale	7	2	2	0	0	0	0	0	0	0	0	0	0	0	0	1	0	0	0	0	3
1.5. budynki administracyjno - biurowe, w tym:	35	3	5	0	0	2	2	1	0	0	1	0	0	0	1	1	2	0	0	0	10
1.5.1. wysokie i wysokościowe ⁴⁾	1	1	2	0	0	1	1	0	0	0	0	0	0	0	0	0	0	0	0	0	2
1.6. domy towarowe i supermarkety	16	0	0	0	0	0	0	0	0	0	0	0	0	0	0	0	0	0	0	0	0
1.7. dworce autobusowe	0	0	0	0	0	0	0	0	0	0	0	0	0	0	0	0	0	0	0	0	0
1.8. kościoły	2	1	1	0	0	0	0	0	0	0	0	0	0	0	0	0	0	0	0	0	1
1.9. kina	0	0	0	0	0	0	0	0	0	0	0	0	0	0	0	0	0	0	0	0	0
1.10. teatry	1	1	2	0	0	1	1	0	0	0	0	0	0	0	0	0	0	0	0	0	2
1.11. dyskoteki i lokale gastronomiczne	11	7	10	2	4	0	0	4		3	0	0	0	0	0	5	3	1	3	1	35
1.12. obiekty widowiskowo - sportowe	14	1	2	0	0	1	0	0	0	1	0	0	0	0	0	0	0	0	0	0	2

			Obiekty z nieprawidłowościami, dotyczącymi:																		
Obiekty ³⁾			ewakuacji - mogącymi spowodować zagrożenie życia ludzi:																		
	Obiekty skontrolowane	Sstwierdzone nieprawidl. ogółem	ogółem	w zakresie długości lub szerokości dróg ewakuacyjnych	w zakresie wystroju korytarzy albo pomieszczeń	w zakresie wydzielenia ewakuacyjnej klatki schodowej	w zakresie zabezpieczenia przed zadymieniem dróg ewakuacyjnych	bez wymaganego oświetlenia awaryjnego	gaśnic	instalacji wodociagowych przeciwpożarowych	stałych urządzeń gaśniczych	systemów sygnalizacji pożarowej	dźwiękowych systemów ostrzegawczych	zaopatrzenia w wodę	dróg pożarowych	stanu dróg ewakuacyjnych (drożności, składowania materiałów palnych) i znaków bezpieczeństwa	instalacji użytkowych	zaznajomienia z przepisami przeciwpożarowymi	instrukcji bezpieczeństwa pożarowego	instrukcji postępowania na wypadek pożaru wraz z wykazem telefonów alarmowych	Nieprawidłowości ogółem
1.13. muzea	1	0	0	0	0	0	0	0	0	0	0	0	0	0	0	0	0	0	0	0	0
1.14. biblioteki	1	1	1	0	0	1	0	0	0	0	0	0	0	0	0	0	0	0	0	0	1
2. Obiekty zamieszkania zbiorowego, w tym:	49	9	22	5	4	4	4	2	1	1	0	0	0	0	0	0	0	0	0	0	29
2.1. hotele i motele, w tym:	30	4	6	0	2	0	0	1	1	0	0	0	0	0	0	0	0	0	0	0	9
2.1.1. wysokie i wysokościowe ⁵⁾	0	0	0	0	0	0	0	0	0	0	0	0	0	0	0	0	0	0	0	0	0
2.2. domy wczasowe i pensjonaty	3	1	3	1	1	0	1	0	0	0	0	0	0	0	0	0	0	0	0	0	3
2.3. domy studenckie i internaty	4	3	3	1	1	0	0	1	0	1	0	0	0	0	0	0	0	0	0	0	4
2.4. domy poprawcze	0	0	0	0	0	0	0	0	0	0	0	0	0	0	0	0	0	0	0	0	0
2.5. domy dziecka	1	1	3	1	0	0	1	0	0	0	0	0	0	0	0	0	0	0	0	0	3
2.6. domy pomocy społecznej	7	2	6	2	0	1	2	0	0	0	0	0	0	0	0	0	0	0	0	0	10
3. Budynki mieszkalne wielorodzinne, w tym:	83	14	2	0	1	1	0	0	0	0	1	0	0	0	2	4	2	1	0	0	12
3.1. wysokie i wysokościowe ⁶⁾	2	0	0	0	0	0	0	0	0	0	0	0	0	0	0	0	0	0	0	0	0
A.Obiekty wypoczynku dzieci i młodzieży ²⁾	3	1	1	0	1	0	0	0	0	1	0	0	0	0	0	0	0	0	0	0	2
B.Obiektyabytkowe ²⁾	0	0	0	0	0	0	0	0	0	0	0	0	0	0	0	0	0	0	0	0	0

			gaśnic	urządzeń i instalacji przeciwpożarowych	zaopatrzenia w wodę							przewozu drogowego towarów niebezpiecznych	możliwości spowodowania zagrożenia życia ludzi, w zakresie:			
													wynikającym z warunków ewakuacyjnych	wynikającym ze stanu technicznego urządzeń i instalacji technologicznych		
						dróg pożarowych	instalacji użytkowych	zaznajomienia z przepisami ppoż.	magazynowania oraz przetwarzania mat.	oznakowania znakami bezpieczeństwa	instrukcji bezpieczeństwa pożarowego					
1	2	3	4	5	6	7	8	9	10	11	12	13	14	15	16	17
4. Obiekty produkcyjne i magazynowe w tym:	65	15	1	9	2	1	1	2	1	8	2	1	1	1	33	65
4.1. stacje paliw i gazu płynnego1)	6	1	0	0	0	0	0	1	0	0	0	0	0	0	1	6
4.2. bazy i rozlewnie gazu płynnego2)	2	0	0	0	0	0	0	0	0	0	0	0	0	0	0	2
4.3. budynki produkcyjne	25	6	0	5	0	0	0	1	0	3	2	0	1	1	15	25
4.4. instalacje technologiczne poza budynkami	2	0	0	0	0	0	0	0	0	0	0	0	0	0	0	2
4.5. magazyny i hurtownie	13	3	0	3	0	0	0	0	0	1	0	0	0	0	6	13
4.6. place składowe	2	0	0	0	0	0	0	0	0	0	0	0	0	0	0	2
4.7. zaplecza i place budów	1	1	0	0	0	0	0	0	0	0	0	1	0	0	1	1

Rozdział VII



FINANSE, DZIAŁALNOŚĆ LOGISTYCZNA

I. ŚRODKI OTRZYMANE Z BUDŻETU PAŃSTWA**Rozdział 75411**

1/ WYDATKI PŁACOWE	- 27 156 337 zł – 77,0 %
2/ ŚWIADCZENIA NIEZALICZONE DO WYNAGRODZEŃ	- 2 338 941 zł – 6,6 %
3/ WYDATKI BIEŻĄCE	- 3 765 186 zł – 10,7 %
4/ WYDATKI MAJĄTKOWE	- 1 999 988 zł – 5,7 %

RAZEM

- 35 260 452 zł

Na wydatki bieżące składają się :

- ✓ Zakupy materiałów i wyposażenia – 1 478 802 zł w tym :
 - materiały pędne i smary,
 - umundurowanie, odzież ochronna, wyposażenie specjalne,
 - materiały łączności,
 - materiały transportu,
 - materiały uzbrojenia i techniki specjalnej,
 - materiały do konserwacji i remontów nieruchomości,
 - materiały przeciwpożarowe.
- ✓ Usługi remontowe – 396 823 zł w tym :
 - remont i naprawa samochodów ratowniczo-gaśniczych,
 - remont i naprawa specjalistycznego sprzętu ratowniczo-gaśniczego,
 - remont i naprawa pomieszczeń i budynków,
 - remont i naprawa sprzętu łączności.
- ✓ Zakup energii – 958 523 zł.
- ✓ Zakup usług pozostałych – 931 038 zł.

Rozdział 75478

1/ WYDATKI BIEŻĄCE	- 8 700 zł – 1,7 %
2/ WYDATKI MAJĄTKOWE	- 500 000 zł – 98,3 %

RAZEM

- 508 700 zł

Środki w wysokości 8 700 zł przyznane z rezerwy celowej budżetu państwa zostały przyznane w związku z usuwaniem skutków powodzi i nawałnic i pozwoliły na zakup paliwa oraz odkupienie zniszczonego sprzętu.

II. ŚRODKI OTRZYMANE Z KGSP*środki pozyskane od firm ubezpieczeniowych*

WYDATKI MAJĄTKOWE - 1 000 000 zł

III. ŚRODKI OTRZYMANE WFOŚiGW we Wrocławiu

WYDATKI MAJĄTKOWE - 592 920 zł

IV. ŚRODKI OTRZYMANE Z BUDŻETU SAMORZĄDU (Gmina Wrocław)

Rozdział 75411

WYDATKI BIEŻĄCE - 15 000 zł

W ramach przyznanych środków z budżetu miasta powyższą kwotę wydatkowano na dofinansowanie szkoleń specjalistycznych dla funkcjonariuszy.

- Przekazane środki na inwestycje z budżetu państwa w kwocie **2 499 988,25 zł** oraz z budżetu miasta w kwocie **592 920 zł** wykorzystano na realizację następujących zadań:

I. „Zakup sprzętu i pojazdów ratowniczych” 870 188,26 zł

Przyznane środki z dotacji celowej na 2012 rok Wojewody Dolnośląskiego zostały wydatkowane na zakup następującego sprzętu:

- **sprzęt łączności** (9 kpl. systemu zdalnego sterowania) 50 069,88 zł,
- **sprzęt transportowy** 251 220,00 zł,

w tym:

- samochód operacyjny RENAULT MEGANE 90 300,00 zł,
- samochód specjalny FORD TRANSIT wraz z przyczepą WIOLA SILESIA 160 920 zł,

- **sprzęt techniki specjalnej** 411 979,18 zł,

w tym:

- zestawy wykrywczyc prądu przemiennego oraz chloru 8 kpl. 34 387,20 zł,
- zestawy pilarek tańcuchowych 9 szt. oraz pilarek tarczowych 5 szt. 52 585,50 zł,
- aparaty FENZY X-PRO 10 szt. 49 572 zł,
- skokochron MILAGRO 2 wraz z doposażeniem 27 388,80 zł,
- sprężarka powietrza Bauer-Posejdo PE 300-HE 52 110,00 zł,
- pompy szlamowe Honda WT20X 2 szt. 7 393,68 zł,
- pompy pożarnicze 5 szt. 79 812 zł,
- zestaw sprzętu hydraulicznego 52 800 zł,
- zestaw sprzętu pneumatycznego 55 930 zł,
- **sprzęt kwaterunkowy** (namioty ratownicze 2 szt.) 50 814,00 zł ,
- **sprzęt mundurowy** 88 738,80 zł,

w tym:

- zestawy do ratownictwa wraz z wyposażeniem 2 szt. 11 565,54 zł,

- ubrania gazoszczelne przeciwchemiczne CPS 7900 6 szt. 50 829,12 zł,
- ubrania nurka ratownika 4 kpl. 26 344,14 zł,

– **sprzęt medyczny** 17 366,40 zł,
zestawy ratownictwa medycznego PSP R-1 Aqua Gel z deską 4 szt.

**II. „Zakup samochodu specjalnego nośnik kontenerowy do przewożenia kontenerów wyposażonych w sprzęt niezbędny do ograniczenia stref skażeń chemicznych i ekologicznych”
592 920**

Źródła finansowania:

1. Wojewódzki Fundusz Ochrony Środowiska i Gospodarki Wodnej we Wrocławiu kwota 92 920 zł,
2. Rezerwa celowa budżetu państwa na 2012 rok decyzja Ministra Finansów numer BP9/4135/80/KSS/375,412/12/3744 kwota 500 000 zł,

III. „Zakup samochodu specjalnego drabiny typu SD-40” 2 629 800 zł.

Pojazd został sfinansowany ze środków pozyskanych z:

1. Wojewódzkiego Funduszu Ochrony Środowiska i Gospodarki Wodnej we Wrocławiu w kwocie 500 000 zł,
2. Rezerwy celowej budżetu państwa decyzja Ministra Finansów numer MF/BP09/003103 w kwocie 1 000 000 zł,
3. Dotacji celowej na 2012 rok Wojewody Dolnośląskiego w kwocie 129 800 zł.
4. Komendy Głównej Państwowej Straży Pożarnej 1 000 000 zł.

➤ **Na koniec roku wystąpiły następujące zobowiązania niewymagalne:**

1. względem pracowników

a/ z tytułu dodatkowego wynagrodzenia rocznego oraz nagrody rocznej za 2012 r., która zostanie wypłacona w 2013 r. w następującej wysokości:

- ✓ § 4040 – 25 556,13 zł
- ✓ § 4070 – 1 727 357,50 zł
- ✓ § 4110 – 4 441,66 zł
- ✓ § 4120 – 626,13 zł

RAZEM – 1 757 981,42 zł

b/ z tytułu wydatków osobowych niezaliczonych do wynagrodzeń oraz podróży służbowych krajowych:

✓ § 3070 – 300,60 zł

✓ § 4410 – 350,00 zł

RAZEM – 650,60 zł

2/ względem kontrahentów z tytułu dostawy towarów i usług:

✓ § 4210 – 6 349,64 zł

✓ § 4260 – 127 012,27 zł

✓ § 4270 – 36,90 zł

✓ § 4300 – 18 324,03 zł

✓ § 4510 – 2 169,04 zł

RAZEM – 153 891,88 zł

➤ **DOCHODY**

W 2012 roku uzyskano dochody budżetowe w kwocie

111 253,68 zł.

Źródła dochodów:

✓ § 0570 - wpłaty z tytułu zasądzonych przez sąd świadczeń pieniężnych 959,80 zł,

✓ § 0690 - wpłaty za wystawione upomnienia 44,00 zł,

✓ § 0750 - wpłaty z tytułu opłat czynszowych, eksploatacyjnych oraz dzierżawę
tablic reklamowych 106 417,13 zł,

✓ § 0870 - wpłaty ze sprzedaży zbędnego sprzętu po kasacji 800,00 zł,

§ 0970 - zwroty z tytułu nienależnie pobranych świadczeń z lat ubiegłych 3 032, 75 zł.

Działalność logistyczna**I. Wydział techniczny**

Zgodnie z regulaminem organizacyjnym Komendy Miejskiej Wydział Techniczny sprawuje nadzór nad wykonawstwem napraw pojazdów oraz sprzętu silnikowego i specjalistycznego. Poniżej zaprezentowana została statystyka napraw w 2012r. w odniesieniu do roku poprzedniego.

Tabela nr 45.

Podział	Ilość zlec. 2011r	Koszt napraw w 2011r	Ilość zlec. 2012r	Koszt napraw w 2012r
Średnie samochody gaśnicze GBA	126	289 889,61	102	183 326,08
Ciężkie samochody gaśnicze GCBA	30	68 644,60	43	42 567,81
Lekkie samochody gaśnicze GLBA	4	6 436,26	3	2 174,90
Drabiny i dźwigi	75	118 896,18	77	109 438,55
Samochody operacyjne SOp	47	20 749,23	39	6 767,50
Pozostałe samochody	80	81 876,56	62	45 181,96
Agregaty prądotwórcze, sprężarki, agregaty proszkowe	21	24 260,40	29	17 206,19
Zestawy hydrauliczne	19	22 609,62	20	25 124,26
Pozostałe urządzenia	168	80 579,65	156	44 945,99
Razem	570	713 942,11	531	481 733,24

➤ **Zbiornicze zestawienie zużycia paliwa i przebiegu kilometrów przez sprzęt transportowy Jednostek PSP za 2012 rok**

Tabela nr 46.

lp	rodzaj sprzętu samochodowego	dm ³			km (*)
		PB	ON	LPG	
1	samochody osobowe nieoznakowane	-----	-----	-----	-----
2	samochody osobowe oznakowane	-----	-----	-----	-----
2a	będące w dyspozycji szkoły / CMP / CNBOP	0,00	0,0	XXX	0
2b	będące w dyspozycji KW PSP	0,00	0,0	XXX	0
2c	będące w dyspozycji KP/KMPSP	335,76	4470,7	XXX	47321
2d	będące w dyspozycji JRG	515,96	4846,1	XXX	57547
3	samochody ratowniczo-gaśnicze	0,00	81564,3	XXX	169997
4	samochody inne ratownicze	213,8	22756	XXX	46505
5	samochody do przewozu osób	0,00	1247	XXX	10816
6	samochody zaopatrzeniowe	0,00	1006	XXX	5690
7	pojazdy inne	0,00	0,0	XXX	0
8	sprzęt: pływający, silnikowy, pożarniczy	4301,42	1539,2	XXX	0
	RAZEM:	5367	117430,3	XXX	337876

➤ **Działalność kontrolna i pozostała w zakresie utrzymania pojazdów i sprzętu w 2012.**

W wyniku przeprowadzonej kontroli stanu technicznego sprzętu i wyposażenia ratowniczo-gaśniczego w JRG PSP Komendy Miejskiej PSP we Wrocławiu uzyskano następujące oceny średnie.

Tabela nr 47.

L.p.	Wyszczególnienie	Ocena średnia
1.	za sprawność techniczną pojazdów	4,62
2.	za utrzymanie i konserwację pojazdów	4,9
3.	za sprawność techniczną sprzętu silnikowego	4,75
4.	za utrzymanie i konserwację sprzętu silnikowego	4,9
5.	za prowadzoną dokumentację eksploatacyjną	4,55
6.	ocena średnia	4,74

II. Działania kwatermistrzowskie

Wydział Kwatermistrzowski w 2011 roku zrealizował zadania zmierzające w szczególności do poprawy warunków bezpieczeństwa i higieny pracy strażaków poprzez:

- zakupy środków ochrony indywidualnej dla strażaków mających na względzie przede wszystkim posiadanie wymaganych atestów, świadectw dopuszczenia, przestrzeganie okresów użytkowania, postęp techniczny,
- dostosowanie istniejących obiektów wybudowanych w okresie międzywojennym do obowiązujących przepisów.

➤ ZAMÓWIENIA PUBLICZNE

W roku 2012 przeprowadzono 9 postępowań o udzielenie zamówień publicznych w trybie przetargu nieograniczonego.

a) Zamówienia powyżej kwoty 133 000,00 EURO (unijny):

- „Dostawa oleju napędowego, benzyny bezołowiowej 95, dodatku do paliwa AdBlue oraz usługi mycia samochodów dla Komendy Miejskiej Państwowej Straży Pożarnej we Wrocławiu” MT-2370.4.2012.

Wartość brutto: 1 971 076,64 zł

- „Dostawa samochodu specjalnego nośnik kontenerowy do przewożenia kontenerów wyposażonych w sprzęt niezbędny do ograniczania stref skażeń chemicznych i ekologicznych z przeznaczeniem dla Komendy Miejskiej Państwowej Straży Pożarnej we Wrocławiu. MT.2370.5.2012.

Wartość brutto: 592 920,00zł

- „Zakup specjalnego samochodu-drabiny SD-40 z funkcją do ograniczania stref skażeń chemiczno-ekologicznych z przeznaczeniem dla Komendy Miejskiej Państwowej Straży Pożarnej we Wrocławiu.” MT-2370.2.2012.

Wartość brutto: 2 629 800,00 zł

b) Zamówienia poniżej kwoty 133 000,00 EURO:

- „Przygotowanie, dostarczenie gotowych posiłków, oraz wydawanie ich w jadalni Jednostki Ratowniczo Gaśniczej Nr 3 we Wrocławiu ul. Krakowska 40-42”. Zamówienie nr MT2370/1/2012.

Wartość brutto: 47 423,88zł

- „Dostawa samochodu specjalnego typu Furgon do przewozu sprzętu ratowniczego dla Komendy Miejskiej PSP we Wrocławiu” MT.2370.9.2012.

Wartość brutto: 160 920,00zł

- „Dostawa 9 kompletów systemów zdalnego sterowania z radiotelefonami stacjonarnymi dla Komendy Miejskiej Państwowej Straży Pożarnej we Wrocławiu” MT.2370.10.2012.

Wartość brutto: 50 069,88zł

- „Dostawa energii elektrycznej do budynków koszarowo-garażowych Komendy Miejskiej Państwowej Straży Pożarnej we Wrocławiu” MT.2370.11.2012
Wartość brutto: 451 787,58zł
- „Dostawa pomp pożarniczych dla Komendy Miejskiej Państwowej Straży Pożarnej we Wrocławiu” MT.2370.12.2012
Wartość brutto: część I: 13 392,00zł część II: 7 393,68zł
- „Dostawa samochodu operacyjnego typu kombi przystosowanego do przewozu sprzętu na potrzeby akcji ratowniczych dla Komendy Miejskiej Państwowej Straży Pożarnej we Wrocławiu” MT.2370.13.2012
Wartość brutto: 90 300,00zł

➤ **REALIZACJA ZAKUPÓW ,USŁUG I POZYSKANE DAROWIZNY**

W wyniku przeprowadzonych postępowań wydział realizował zakupy w zakresie doposażenia strażaków w umundurowanie, sprzęt ochrony osobistej, doposażenie jednostek w sprzęt ratowniczy, gaśniczy i specjalistyczny sprzęt pożarniczy a także zakupy paliwa, środków gaśniczych, sorbentów i neutralizatorów.

Na realizację zakupów i usług wydatkowano:

- Wyposażenie osobiste i ochronne strażaków: 224 427,84zł
- Sprzęt informatyczny i łączności: 31 891,00 zł.
- Zakup paliwa i sprzętów do samochodów: 764 626,39 zł.
- Zakupy z dotacji Wojewody Dolnośląskiego: 621 968,26 zł.

Informacja o przyjętych darowiznach rzeczowych i pieniężnych za okres od 01.01.2011 do 31.12.2012:

- a) pieniężne – 0 zł,
- b) rzeczowe – 90 447,67 zł,

z tytułu darowizn rzeczowych pozyskano:

- flary sygnalizacyjne JRG nr 9,
- telewizor Panasonic „plazma 42) JRG nr 8,
- ubrania specjalne SX-3 45kpl KM PSP,
- wyposażenie osobiste ratownika wysokościowego 2 kpl. JRG nr 5,
- projektor multimedialny Optoma JRG nr 5,
- odkurzacz Elektrolux 4szt KM PSP,
- ekspres DeLonghi Esam KM PSP,
- piła spalinowa STIHL JRG nr 6,
- sprzęt do ćwiczeń wyposażenie siłowni JRG nr 6,
- sprzęt oświetleniowy latarka Mactronic z ładowarkami 4szt JRG nr 6,
- przenośny system oświetlenia SOLARIS LITE 2 kpl po 6 szt ładowanych dysków sygnalizacyjnych JRG nr 6,
- -kosiarka spalinowa STERWINS JRG nr 6.

➤ **WAŻNIEJSZE ZAKUPY W UJĘCIU ILOŚCIOWO-WARTOŚCIOWYM**

a) Wyposażenie osobiste i ochrona strażaka:

- Rękawice specjalne: 124 par na kwotę: 15 250,00 zł.
- Buty specjalne gumowe: 23 pary na kwotę: 8 321,40 zł.
- Buty specjalne skórzane: 62 pary na kwotę 52 228,8 zł.
- Hełm strażacki: 18szt na kwotę: 11 664,00 zł.
- Ubranie specjalne: 46 kpl na kwotę 58 192,00 zł.
- Ubranie koszarowe: 125 kpl na kwotę 20 250,00 zł.
- Kominiarka: 30szt na kwotę 2 040,00 zł.
- Podpinka linkowa 63szt na kwotę 2 041,20 zł.
- Pasy bojowy 49szt na kwotę 4 868,64 zł.
- Aparaty powietrzne 10szt na kwotę 49 572,00zł.

b) Specjalistyczny sprzęt pożarniczy i ratowniczy:

- Wąż W-52: 4 760zł.
- Zestaw ratownictwa wodnego 1 kpl.
- Sprężarka powietrzna Posejdon 1szt.
- Kombinezon gazoszczelny Drager 6 szt.
- Ubranie nurka 4 kpl.
- Zestaw poduszek wysokociśnieniowych 6 szt.
- Butle kompozytowe 4 szt.
- Ubranie żaroodporne 1 szt. kwota 2 190,00zł.
- Zestaw wykrywaczy prądu przemiennego 8 kpl.
- Piła STIHL spalinowa: 13 szt. na kwotę 11 713,00 zł.

c) Paliwo i neutralizatory:

- Paliwo: na kwotę 752 487,19zł
- Sorbent: 4 320kg na kwotę 12 139,20 zł.

d) Zakup tonerów i tuszy do drukarek: na kwotę 19 952,10 zł.

e) Sprzęt łączności:

- Antena bazowa 2 szt. na kwotę 4 494,00zł
- Radiotelefon motorola 6 st. na kwotę 8 778,00zł
- Maszt do anten JRG-1, JRG-4 na kwotę 4 920,5zł

f) Zakup środków czystości dla KM i JRG: na kwotę 37 305,99 zł.

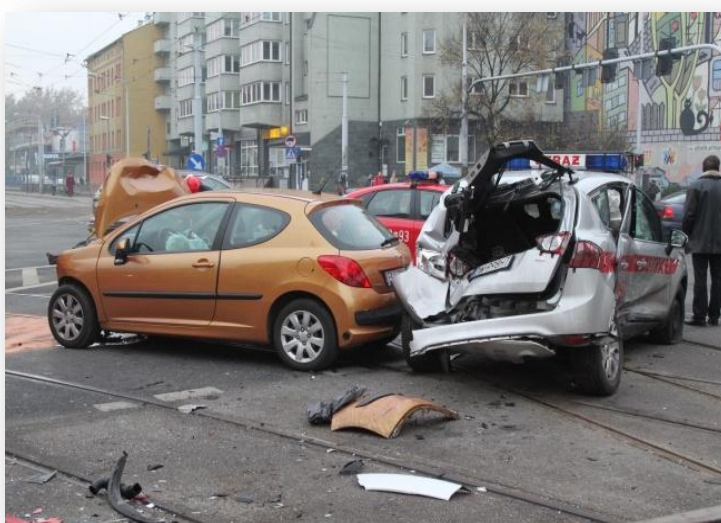
g) Zakup art. biurowych dla KM i JRG: na kwotę 16 704,05 zł.

h) Ponadto z dotacji Wojewody Dolnośląskiego w roku 2012 zakupiono n/w sprzęt:

- Detektory prądu i chloru na kwotę 34 387,20zł
- Aparaty powietrzne na kwotę 49 572,00zł
- Ubrania gazoszczelne na kwotę 50 829,12zł
- Pompy szlamowe na kwotę 7 393,68
- Motopompa typu FOX na kwotę 79 812,00zł
- Piły spalinowe (w tym ratownicze) na kwotę 52 585,50zł

- Sprzęt hydrauliczny (w tym nożyce, rozpieracze) na kwotę 52 800,00zł
- Skokochron na kwotę 27 388,80zł
- Zestaw poduszek pneumatycznych na kwotę 55 930,00zł
- Namiot pneumatyczny na kwotę 25 000,00zł
- Namiot stelażowy na kwotę 25 814,00zł
- Zestaw ratownictwa medycznego PSP-R1 na kwotę 17 366,40
- Radiostacje bazowe na kwotę 50 069,88
- Kompresor do napełniania butli powietrznych na kwotę 52 110,00zł
- Ubranie suche nurkowe z osprzętem JRG -1 na kwotę 26 344,14
- Zestaw do ratownictwa wodnego JRG-9 na kwotę 11 565,54

Rozdział VIII



BEZPIECZEŃSTWO I HIGIENA PRACY - WYPADKOWOŚĆ

Na koniec roku 2012 w Komendzie Miejskiej oraz podległych Jednostkach Ratowniczo –Gaśniczych zatrudnionych było 469 funkcjonariuszy / w tym 22 kobiet/ oraz 12 pracowników cywilnych:

- w służbie stałej - 397 strażaków,
- w służbie przygotowawczej - 72 strażaków,
- w systemie zmianowym – 410 strażaków,
- w systemie codziennym - 59 strażaków,
- oficerów – 61,
- aspirantów – 71,
- podoficerów – 184,
- szeregowców – 153.

W roku 2012 do służby przyjęto:

- | | |
|----------------------------------|-----------|
| • absolwentów szkół pożarniczych | 7 |
| • nowozatrudnionych | 40 |

W roku 2012 ze służby odeszło:

- | | |
|--|-----------|
| • na zaopatrzenie emerytalne | 30 |
| • w ramach przejścia służbowego z innych jednostek organizacyjnych | 5 |
| • zwolnieni na własną prośbę | 1 |

Szkolenie:

- 3 strażaków ukończyło przeszkolenie zawodowe dla strażaków ubiegających się o zajmowanie stanowisk związanych z kierowaniem działaniami ratowniczymi,
- 3 strażaków ukończyło Szkołę Główną- I stopień,
- 5 strażaków ukończyło Szkołę Aspirantów,
- 27 strażaków ukończyło szkolenie uzupełniające strażaka jednostki ochrony ppoż,
- 40 strażaków ukończyło szkolenie podstawowe strażaka jednostki ochrony ppoż.

Wypadki podczas akcji

Tabela nr 48.

Lp.	Jednostka organizacyjna PSP	Liczba wypadków w PSP			Liczba dni niezdolności do służby (pracy)	Liczba poszkodowanych strażaków PSP				Wskaźnik ciężkości wypadków (liczba dni niezdolności do służby lub pracy podzielona przez liczbę poszkodowanych)	Liczba strażaków PSP biorących udział w akcjach ratowniczych	Wskaźnik częstotliwości wypadków (liczba poszkodowanych x 1000 podzielona przez liczbę strażaków z rub. 12)
		ogółem	w tym			Razem w wypadkach indywidualnych i zbiorowych	w tym w wypadkach					
			indywidualnych	zbiorowych			śmiertelnych	ciężkich	lekkich			
1.	KM PSP WROCŁAW	30	30	0	1035	30	0	0	30	34,5	57230	0,52

Tabela nr 49.

Lp.	Jednostka organizacyjna PSP	Akcje ratownicze		Ratownicy PSP uczestniczący w akcjach ratowniczych		Wypadki funkcjonariuszy PSP podczas akcji		Poszkodowani funkcjonariusze PSP w wypadkach	
		Liczba	% przyrostu do roku poprzedniego	Liczba	% przyrostu do roku poprzedniego	Liczba	% przyrostu do roku poprzedniego	Liczba	% przyrostu do roku poprzedniego
1	2	3	4	5	6	7	8	9	10
1	KM PSP WROCŁAW	11060	-1,2	57230	-0,75	9	12,5	9	12,5

Wypadki pozostałe

Tabela nr 50.

Wypadki	Liczba wypadków funkcjonariuszy PSP				Liczba wypadków pracowników cywilnych				Liczba wypadków osób odbywających służbę zastępczą			
	2009	2010	2011	2012	2009	2010	2011	2012	2009	2010	2011	2012
Ogółem	21	33	37	30	0	1	0	0	-	-	-	-
Indywidualnych	19	32	36	30	0	1	0	0	-	-	-	-
Zbiorowych	2	1	1	0	0	0	0	0	-	-	-	-

Okoliczności wypadków

Tabela nr 51.

Rok	Wypadki ogółem	WYPADKI ZAISTNIAŁE PODCZAS									
		alarmu	akcji ratowniczo-gaśniczej	jazdy do i z akcji, manewrów, zawodów	szkolenia i ćwiczeń	konserwacji napraw sprzętu i urządzeń	zajęć sportowych	innej służby		drogi na służbę i ze służby	Podróży służbowej
								w strażnicy	poza strażnicą		
2008	21	3	11	0	2	1	1	3	0	0	0
2009	21	0	7	0	0	2	3	2	3	3	1
2010	34	0	16	2	1	2	3	3	1	6	0
2011	37	0	8	1	2	1	7	9	6	3	0
2012	30	4	9	1	0	0	3	2	7	4	0

PROFILAKTYKA

1. *Badania profilaktyczne – okresowe funkcjonariuszy i pracowników cywilnych w roku 2012 zrealizowano w 100 %.*
2. *Nie odnotowano przypadków nie wykonania badań profilaktycznych.*
3. *Komenda Miejska PSP przeznaczyła na badania profilaktyczne 114 295,66 zł.*
4. *Bieżąca współpraca z lekarzem medycyny pracy na temat wykonywania dodatkowych badań specjalistycznych wynikających ze specyfiki służby.*
5. *Współpraca z lekarzem profilaktykiem:*
 - *Badania profilaktyczne – okresowe oraz wydawanie zaświadczeń o stanie zdrowia*
 - *Analiza warunków służby i pracy uwzględniająca występowanie czynników szkodliwych i uciążliwych*
 - *Działalność edukacyjna i poradnictwo dla pracowników w zakresie organizacji pracy i ergonomii*
 - *Szczepienia ochronne dla strażaków.*
6. *Współpraca z Inspektorem Sanitarnym MSW :*
 - *Wykonywanie nakazów i decyzji PIS MSW*
 - *Przekazywanie sprawozdań w sprawie substancji chemicznych, ich mieszanin, czynników lub procesów technologicznych*
 - *działaniu rakotwórczym lub mutagennym w środowisku pracy*
 - *Udzielanie informacji na temat higieny pracy i służby*
 - *Uczestnictwo w kontrolach prowadzonych przez PIS MSW*
 - *Bieżąca konsultacja z Zespołem PIS MSW*
7. *W dniu 14 października 2011 roku została podpisana umowa z Zakładem Opieki Zdrowotnej MSW i A we Wrocławiu na wykonanie szczepień ochronnych w kierunku WZW B dla strażaków podziału bojowego. Zgodnie z umową rozpoczęto szczepienia w 2011 r. (I i II dawka).*
8. *W 2012 roku kontynuowano szczepienia, podano III dawkę.*

SZKOLENIE

Wszyscy pracownicy KM PSP we Wrocławiu, zarówno funkcjonariusze jak i pracownicy cywilni, posiadają szkolenia wstępne. Wśród funkcjonariuszy 4 strażaków z podziału bojowego nie zostało przeszkolonych ze względu na fakt, iż przebywają oni na długotrwałych zwolnieniach lekarskich. W momencie planowanego powrotu do służby, strażacy otrzymają materiały do samokształcenia oraz przystąpią do egzaminu z zakresu BHP. Po uzyskaniu pozytywnej oceny zostaną dopuszczeni do służby.

WNIOSKI, ZALECENIA

- *W 2013 roku zaplanowano przeprowadzenie nowej Oceny Ryzyka Zawodowego w KM PSP we Wrocławiu*
- *Zastosowano środki zapobiegawcze w postaci szkoleń. Tematyka szkoleń pokrywa się z występującymi zagrożeniami, informacjami opisywanymi w okolicznościach i przyczynach wypadków, do których dochodzi podczas pełnienia służby.*

- *Należy kontynuować cykl szkoleń mających na celu podniesienie świadomości zagrożeń pojawiających się podczas prowadzenia działań ratowniczo-gaśniczych, szkoleń i ćwiczeń.*
- *Szczególną uwagę należy zwrócić na podniesienie sprawności fizycznej strażaków oraz promocję zdrowego trybu życia.*
- *Na bieżąco należy oceniać warunki socjalne oraz dążyć do poprawy tych warunków. Należy analizować stan wyposażenia strażaków (sprzęt ochrony indywidualnej, nowoczesny i atestowany sprzęt) i zadbać o bieżące uzupełnienie braków.*