

Założenia polityki społeczno-gospodarczej
Wrocławia na 2018 rok

**Założenia polityki społeczno-gospodarczej
Wrocławia na 2018 rok**

Miasto jest projekcją społeczeństwa w przestrzeni
Manuel Castells

Od 1989 r. Wrocław nieustająco znajduje się na ścieżce rozwoju, jednak efektem dynamicznie zmieniającej się rzeczywistości społeczno-gospodarczej są zmiany w myśleniu o mieście. Po okresie transformacji, kiedy rozpoczęto na dużą skalę niwelowanie zaległości i opóźnień cywilizacyjnych oraz kreowanie marki Wrocławia, weszliśmy w fazę przeniesienia akcentów i priorytetów rozwojowych miasta.

Miasto to ludzie – dlatego najbliższe rozstrzygnięcia odbywającej się „gry o miasto” będą zmierzać w kierunku ciągłej poprawy jakości życia mieszkańców z uwzględnieniem pozostałych sfer funkcjonowania miejskiego organizmu.

W związku z tym w *Założeniach polityki społeczno-gospodarczej Wrocławia na 2018 rok* wskazano strategiczne przedsięwzięcia w ramach czterech obszarów priorytetowych obejmujących:

- I. Zielony Wrocław,
- II. Mobilność wrocławian,
- III. Rozwój partycypacji, budowę kapitału społecznego i poprawę jakości życia,
- IV. Edukację, innowacje, gospodarkę, rozwój.

Cóż zatem mamy na myśli, mówiąc o jakości życia? Odpowiedź jest prosta. Wszystko to, co tworzy „miasto szczęśliwe”, czyli odpowiadające potrzebom i aspiracjom swoich mieszkańców, a więc te czynniki, zarówno materialne, jak i społeczne, dzięki którym wzrasta satysfakcja z życia w danym miejscu i następuje proces utożsamiania się z nim.

Procesy urbanizacyjne postępują wyjątkowo szybko, niosąc za sobą zarówno spektakularne korzyści, jak i poważne zagrożenia. Aby zapobiec zagrożeniom, kwestią szczególnie aktualną staje się uwzględnianie wymogów zrównoważonego rozwoju w kształtowaniu standardów osiedleńczych, a dużą rolę w jego osiągnięciu odgrywa zintegrowane podejście do polityki miejskiej.

Globalny Program Rozwoju Miast XXI, nowa agenda miejska ONZ, definiuje zrównoważony rozwój jako proces mający na celu zaspokojenie aspiracji rozwojowych obecnego pokolenia, w sposób umożliwiający realizację tych samych dążeń następnym pokoleniom.

W kontekście polityki miejskiej Wrocławia jest to wizja dostępu do zdrowego otoczenia pozbawionego barier, w tym: przyjaznych przestrzeni publicznych, systemu komunikacji zbiorowej umożliwiającej szybkie przemieszczanie się, zabezpieczeń społecznych, szerokiego dostępu do usług, zieleni, miejsc wypoczynku i rekreacji oraz sprawnych instytucji publicznych. To także zapewnienie miejsc pracy i możliwości samorealizacji, działania na rzecz integracji społecznej wyrażającej się wysokim poziomem wspólnotowości oraz poczuciem bezpieczeństwa, czyli wszystkie te aspekty, które wskazują na inteligentny, zrównoważony oraz sprzyjający włączeniu społecznemu rozwój.

Priorytetem zrównoważonego rozwoju jest zaangażowanie w środowisko.

Zielony Wrocław to najważniejszy cel polityki miejskiej na najbliższe lata, wymagający szybkich i długotrwałych inwestycji, m.in. w poprawę jakości powietrza, ochronę gleb, zapewnienie swobodnego i równego dostępu do terenów zielonych, możliwość aktywnego wypoczynku i rekreacji itp.

W związku z powyższym, konieczna jest szybka identyfikacja zielonych zasobów Wrocławia. Docelowo zielona infrastruktura będzie stanowić strategicznie zaplanowaną sieć przyrodniczą, składającą się z obszarów naturalnych i półnaturalnych, zaprojektowaną i zarządzaną w sposób mający zapewnić szeroką gamę usług ekosystemowych, będących podstawą wysokiej jakości życia mieszkańców. Inwestowanie w zieloną infrastrukturę to inwestowanie w dobrobyt społeczeństwa.

Przyjazne środowisko to również wygodne, zdrowe, bezpieczne i pozbawione barier przemieszczanie się po mieście. **Mobilność wrocławian** to kolejny priorytet zrównoważonego rozwoju miasta. Wydajny i dobrze zorganizowany transport, który bynajmniej nie zakłada eliminowania z miasta samochodów, a jedynie wprowadzenie równych proporcji i praw dla wszystkich uczestników ruchu drogowego (samochodów osobowych, transportu publicznego, rowerów i pieszych), przestrzenie publiczne przyjazne pieszym, możliwość bezpiecznego poruszania się rowerami, podnoszenie ogólnego bezpieczeństwa na drogach oraz zaspokajanie potrzeb niepełnosprawnych poprzez niwelowanie barier architektonicznych – takie miasto staje się bardziej funkcjonalne, a przede wszystkim lepsze i zdrowsze do życia dla mieszkańców. Równocześnie jest to miasto bardziej przyjazne dla przyjezdnych.

Do ważnych czynników wpływających na rozwój społeczno-gospodarczy miasta należy zaliczyć kapitał społeczny. W określonych ujęciach kapitał ten może być postrzegany jako jedna z podstawowych determinant życia społeczno-gospodarczego. O ile można powiedzieć, że transformacja ekonomiczna i ustrojowa już się dokonały, o tyle wciąż nie ma dobrze rozwiniętego społeczeństwa obywatelskiego. Deficyt kompetencji społecznych, bierność, brak inicjatywy i postaw przedsiębiorczych znacząco obniżają jego potencjał.

Dlatego wszystko co sprzyja budowaniu społeczeństwa obywatelskiego – **rozwój partycypacji, budowa kapitału społecznego i poprawa jakości życia** – jest trzecim, długofalowym celem władz miasta. Kapitał społeczny budowany jest w długim okresie i ma charakter dobra wspólnego, dlatego szczególną uwagę należy zwrócić na postawy i kompetencje społeczne mieszkańców. Należy dążyć do rozwoju głównych determinant kapitału społecznego (podniesienie frekwencji wyborczej, aktywność obywatelska, partycypacja społeczna) i umiejętnie wykorzystać obywatelską energię. Wzmacnianie aktywności obywatelskiej często wiąże się koniecznością propagowania szeroko pojętej edukacji pozaformalnej. Krzewienie właściwych postaw wśród dzieci i młodzieży – potrzeby dbania o jakość otoczenia, podejmowania mądrych wyborów w kwestii kształtowania otaczającego ich środowiska – to inwestycja, która w przyszłości zaowocuje aktywnymi, zainspirowanymi do

działania, odważnymi i przedsiębiorczymi mieszkańcami, będącymi siłą rozwojową nowoczesnego Wrocławia.

Demokracja miejska, aby mogła się rozwijać, potrzebuje miejsc umożliwiających dyskusję o wspólnocie lokalnej, gdzie można się spotykać i wymieniać poglądy. Takimi miejscami są przestrzenie publiczne, szczególnie te o charakterze lokalnym, w których tworzy się tożsamość i więzi społeczne. Tożsamość to zdolność mieszkańców do mobilizacji na rzecz działania dla wspólnego dobra. Dużo łatwiej jest mobilizować mieszkańców do współdecydowania w przypadku mniejszej wspólnoty lokalnej, jaką jest np. osiedle. Budżet partycypacyjny uczy samorządności w działaniu i na podstawie codziennych doświadczeń przekonuje, że ma się wpływ na losy swojej wspólnoty.

Współcześnie kapitał społeczny oddziałuje na możliwości kreowania gospodarki opartej na wiedzy, która powinna bazować w znaczącym stopniu na wykształconych i utalentowanych ludziach tworzących i wykorzystujących wiedzę. Dlatego czwartym priorytetem w polityce miejskiej jest obszar obejmujący **edukację, innowacje, gospodarkę i rozwój** – nierozzerwalnie związany z pozostałymi priorytetami.

Miasta są kołami zamachowymi dla nowej gospodarki, opartej na wiedzy i usługach. Wrocław jest jednym z silniejszych centrów innowacji i nowoczesnej gospodarki w Polsce oraz miastem, w którym powstaje wiele innowacyjnych przedsięwzięć typu *start-up*. Miasto oraz powiązane z nim instytucje prowadzą działania nakierowane na integrację wrocławskiego środowiska start-upowego, celem stworzenia aktywnego i innowacyjnego ekosystemu miejskiego.

Jednym z takich działań, mających integrować m.in. środowiska start-upowe, jest Wrocław CityLab. Miasto, w ramach CityLab, udostępnia przestrzeń miejską start-upom, przedsiębiorcom, naukowcom, aby mogli oni testować w przestrzeni publicznej innowacyjne, unikalne pomysły i rozwiązania.

Wrocław CityLab jest elementem **Smart City Wrocław**. Wrocław od wielu lat dąży do tego, aby być miastem *smart*. Zgodnie z przyjętą definicją, miasto można uznać za *smart*, kiedy inwestycje w kapitał ludzki i społeczny, wspomagane rozwojem nowoczesnej infrastruktury, prowadzą do zrównoważonego rozwoju gospodarczego oraz wysokiej jakości życia. We Wrocławiu wyróżniamy osiem filarów, które składają się na Smart City Wrocław. Są to: mobilność, infrastruktura, środowisko, ekonomia, zarządzanie, edukacja, styl życia i mieszkańcy. Jeżeli porównamy filary *smart* z czterema obszarami priorytetowymi, czyli: zielonym Wrocławiem; mobilnością wrocławian; rozwojem partycypacji, budową kapitału społecznego i poprawą jakości życia; edukacją, innowacją, gospodarką, rozwojem – to widać, że **filozofia Smart City Wrocław wpisuje się w obszary priorytetowe**.

Działania władz miejskich, zgodnie z filozofią Smart City Wrocław, mają przyczynić się do poprawy jakości życia mieszkańców, ale również zaangażować mieszkańców w sprawy miasta. Za rozwiązania uznane za *smart* Wrocław otrzymał już kilka nagród, m.in. w 2016 roku podczas Smart City Forum w Warszawie tytuł Smart City w kategorii miast powyżej 500 tysięcy mieszkańców, w listopadzie 2015 roku w Hongkongu nagrodę CINEV Smart Mobility in Smart City za *Public transport network integration*, a w grudniu 2016 roku za *Public incentives in transport*, wręczoną podczas Euro-China Smart Mobility Conference 2016 w Shenzhen.

Wrocław utrzymuje się w czołówce pod względem atrakcyjności inwestycyjnej i jakości życia oraz działalności zaawansowanej technologicznie. Najwyższą ocenę uzyskują takie czynniki jak: aktywność wobec inwestorów, dostępność transportowa, infrastruktura gospodarcza, infrastruktura społeczna. O sile naszego miasta świadczą m.in.: duża liczba studentów, wysoka dostępność transportowa, bardzo wysoka gęstość instytucji otoczenia biznesu, znaczne możliwości inwestowania

na terenach Specjalnych Stref Ekonomicznych, wysoka siła nabywcza przedsiębiorstw, rozwinięta infrastruktura społeczna oraz ponadprzeciętna wydajność pracy i korzystna struktura gospodarki.

Szczególne miejsce należy się również dziedzictwu kulturowemu tysiącletniego Wrocławia, które tworzy swoiste *genius loci* – miasto magiczne zarówno dla mieszkańców, jak i przyjezdnych.

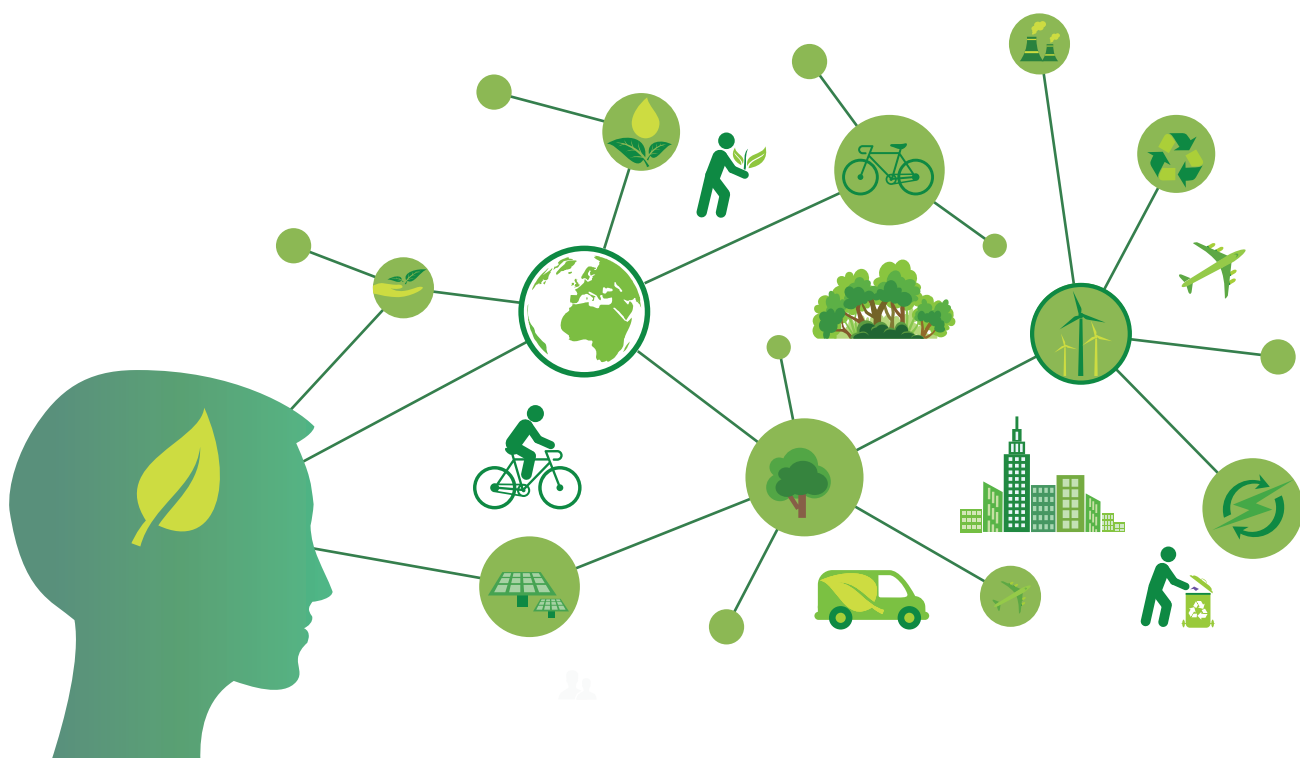
Przy formułowaniu priorytetów oraz przedsięwzięć o charakterze strategicznym, stanowiących treść *Założeń polityki społeczno-gospodarczej Wrocławia na 2018 rok*, uwzględniono działania związane z dbałością o środowisko kulturowe i dziedzictwo Wrocławia. Zadania związane z ochroną zabytków i opieką nad zabytkami Gminy Wrocław znalazły swoje miejsce w obrębie trzech obszarów priorytetowych. W pośredni sposób są one zawarte również w treści innych programów planowanych do realizacji przez Gminę Wrocław: uwzględniono je w działaniach związanych z rewitalizacją, gospodarowaniem komunalnym zasobem mieszkaniowym czy prowadzeniem inwestycji na terenach zieleni bądź w obrębie przestrzeni publicznych będących własnością miasta. Te przypadki w szerszej skali odnoszą się do ochrony wrocławskiego dziedzictwa materialnego i uwzględniają jego zachowanie oraz zasady ochrony zabytków. Jako przykłady takich działań wskazać można zadania związane z rewitalizacją społeczno-gospodarczą wrocławskiego Nadodrza i Przedmieścia Oławskiego, zmianą wizerunku centrum staromiejskiego, podwyższeniem poziomu ładu przestrzennego, konstruowaniem polityki przestrzennej w obszarze Wrocławia, realizacją programu zagospodarowania wewnątrz międzyblokowych, dbałością o podniesienie i utrzymanie poziomu atrakcyjności miejsc publicznych czy realizacją programu rewitalizacji wysp odrzańskich i zieleni miejskiej. W najbardziej bezpośredni sposób dbałość o ochronę dziedzictwa kulturowego została odzwierciedlona w programie udzielania dotacji na prace konserwatorskie, restauratorskie i roboty budowlane przy obiektach wpisanych do rejestru zabytków. Poza tym w treści dokumentu zawarto także zadania związane z upowszechnianiem wiedzy na temat ochrony dziedzictwa, w tym udostępnienie danych gminnej ewidencji zabytków w Systemie Informacji Przestrzennej Wrocławia, promocję dziedzictwa kulturowego miasta jako waloru turystycznego oraz działalność wydawniczą i współpracę z uczelniami wyższymi.

Bogate życie kulturalne czyni miasto atrakcyjnym, integruje mieszkańców i przyciąga przyjezdnych, dlatego kultura to jedna z najlepszych inwestycji w zrównoważony rozwój miasta. Stąd w *Założeniach polityki społeczno-gospodarczej Wrocławia na 2018 rok* kultura zajmuje istotne miejsce, zarówno w priorytecie trzecim, jak i czwartym. Ma ona bowiem swój udział w budowaniu społeczeństwa obywatelskiego, niewątpliwie związana jest z jakością życia, ale równocześnie ma istotne znaczenie dla rozwoju i gospodarki miasta.

Wszystkie cztery priorytety wyznaczone w *Założeniach polityki społeczno-gospodarczej Wrocławia na 2018 rok* są ściśle ze sobą powiązane. Realizacja zadań w ramach jednego priorytetu wpływa pozytywnie na realizację pozostałych. Dokument ten jest jednocześnie spójny ze *Strategią „Wrocław w perspektywie 2020 plus”* oraz nową, przygotowywaną obecnie *Strategią rozwoju Wrocławia 2030*.

Dokument zawiera szersze omówienie poszczególnych obszarów funkcjonowania miasta przed każdą tabelą z zadaniami wynikającymi z poszczególnych priorytetów. Dokument nie zawiera zadań rutynowych, uzupełniających i pomocniczych – czyli takich, które nie mają charakteru strategicznego.

priorytety		PRIORYTET I	PRIORYTET II	PRIORYTET III	PRIORYTET IV	RAZEM
Obszary		ZIELONY WROCŁAW	MOBILNOŚĆ WROCŁAWIAN	ROZWÓJ PARTYCYPACJI, BUDOWA KAPITAŁU SPOŁECZNEGO I POPRAWA JAKOŚCI ŻYCIA MIESZKAŃCÓW	EDUKACJA, GOSPODARKA, INNOWACJE I ROZWÓJ	
1	TRANSPORT I ŁĄCZNOŚĆ		24	4		28
2	GOSPODARKA MIESZKANIOWA			8		8
3	DZIAŁALNOŚĆ USŁUGOWA			7	4	11
4	ADMINISTRACJA PUBLICZNA I PROMOCJA			24	18	42
5	BEZPIECZEŃSTWO PUBLICZNE I OCHRONA PRZECIWPÓŻAROWA			2		2
6	OŚWIATA I WYCHOWANIE			2	13	15
7	SZKOLNICTWO WYŻSZE					
8	OCHRONA ZDROWIA			12		12
9	POMOC SPOŁECZNA			17		17
10	RODZINA					
11	GOSPODARKA KOMUNALNA I OCHRONA ŚRODOWISKA	18		6		24
12	KULTURA I OCHRONA DZIEDZICTWA NARODOWEGO			9		9
13	OGRODY BOTANICZNE I ZOOLOGICZNE ORAZ NATURALNE OBSZARY I OBIEKTY	4				4
14	KULTURA FIZYCZNA			5	1	6
RAZEM		22	24	96	36	178



W ostatnim ćwierćwieczu Wrocław ulegał szybkim przekształceniom we wszystkich sferach funkcjonowania. Dynamiczna transformacja gospodarki, wzrost ruchu samochodowego, ekspansja nowych rodzajów handlu, postępująca urbanizacja i dezurbanizacja oraz zmiany społeczne – wszystko to spowodowało, że zieleń i przyroda nie zawsze znajdowały należne miejsce w tak intensywnie zmieniającej się rzeczywistości.

Obecnie jednym z głównych wyznaczników atrakcyjności życia w mieście jest stan środowiska, a nie – jak kiedyś – stopień industrializacji. Czysta woda i powietrze, dostęp do terenów zielonych i oddalenie od hałaśliwych dróg, to przykłady najbardziej pożądaných miejskich dóbr. Dlatego nadeszła pora na rozpoczęcie nowego rozdziału w rozwoju Wrocławia, w którym zieleń i przyroda będą pełnoprawnym lub nawet dominującym elementem struktury przestrzennej miasta. W najbliższych latach towarzyszyć nam będzie **wizja miasta: zielonego, rozwijającego się w sposób trwały i zrównoważony, zapewniającego właściwą jakość życia jak największej liczbie mieszkańców**. Podstawą tego założenia jest przekonanie, że siłą napędową rozwoju jest trwały, zrównoważony rozwój, oparty na „zielonych” rozwiązaniach. Będzie to okres osiągania przestrzennej doskonałości i dojrzałości. Wizję takiego miasta wspomagają zadania zaproponowane w *Założeniach polityki społeczno-gospodarczej Wrocławia na 2018 rok*.

Wrocław już w chwili obecnej jest miastem o wyjątkowej różnorodności krajobrazu, począwszy od rzek małych, średnich i dużych, każdej o odmiennych charakterze i „osobowości”, poprzez ogrody przydomowe i działkowe, na lasach kończąc. To bogactwo form przyrody stanowi niezaprzeczalny walor naszego miasta. Dlatego nasze działania powinny skupiać się na ich ochronie oraz na stworzeniu możliwości prawidłowego funkcjonowania systemu przyrodniczego. Ponad 39% powierzchni miasta stanowią tereny zieleni wchodzące w skład podstawowego systemu przyrodniczego miasta. Obejmują one lasy, parki, zieleńce, skwery, zieleń nadrzeczną i ogrody działkowe, ponad 18% stanowią użytkowane grunty orne, natomiast na terenach zurbanizowanych i komunikacyjnych zieleń zajmuje ok. 12% w odniesieniu do powierzchni miasta. Ogółem daje to ponad 50% pokrycia miasta zielenią.

W dalszym ciągu **prowadzone będą działania na rzecz zwiększenia i rewitalizacji terenów zieleni, rozwijania bioróżnorodności na obszarze miasta oraz ochrony osobliwości dendrologicznych**. Równocześnie wprowadzane będą **nowe formy użytkowania zieleni** na obszarach zabudowanych, jak np. **zielone ściany, dachy, parki kieszonkowe, ogrody wertykalne** oraz inne formy mikrozieleni. W 2018 roku przewiduje się również **rozpoczęcie inwentaryzacji zasobów terenów zieleni** oraz ich waloryzację, która pozwoli na szczegółowe rozpoznanie środowiska przyrodniczego w celu określenia potrzeb ochrony i opracowania systemu zielonej infrastruktury miasta.



Wyzwaniem dla Wrocławia jest **ochrona klimatu**. Odnawialne źródła energii, efektywność energetyczna, zmiany klimatyczne itd. to tematy zyskujące na znaczeniu w debacie publicznej – trend ten będzie się umacniał w czasach rosnącej świadomości ekologicznej i poczucia odpowiedzialności za środowisko. Wychodząc naprzeciw tym wyzwaniom, w *Założeniach polityki społeczno-gospodarczej Wrocławia na 2018 rok* znalazły się zadania, które będą miały bezpośredni wpływ na ochronę klimatu, opracowanie **Miejskiego Planu Adaptacji do Zmian Klimatu**, **Mapy potencjału solarnego** czy działania związane z **ograniczeniem niskiej emisji**. Są to m.in.: wdrażanie **Planu Gospodarki Niskoemisyjnej**, kontynuacja **programu dotacji do wymiany lokalnych węglowych źródeł ciepła na proekologiczne KAWKA**, **ograniczenie pierwotnej i wtórnej emisji pyłów z powierzchni ciągów komunikacyjnych**. Do zadań z zakresu ochrony powietrza należy również usuwanie szkodliwych materiałów takich jak azbest, w celu wyeliminowania emisji włókien azbestowych.

Wdrożenie miejskich planów adaptacji (MPA) realnie zmieni codzienność mieszkańców miast. Zmodernizowane systemy ochrony przeciwpowodziowej, efektywne schematy gospodarowania zasobami wodnymi czy rozwój systemów informowania i ostrzegania przed zagrożeniami zwiększą poczucie bezpieczeństwa wśród wrocławian. Estetyczne zmiany w infrastrukturze miejskiej i na terenach zieleni, obniżenie ryzyka termicznego, polepszenie warunków mieszkaniowych i inwestycyjnych wpłyną na komfort życia w mieście i ograniczenie ryzyka, które płynie ze skutków zmian klimatu.

Z dbałości o jakość życia mieszkańców wynikają również działania związane z walką z hałasem oraz programy edukacyjne dla dzieci i młodzieży. Na bieżąco prowadzone są też starania o uzyskanie dotacji z Narodowego Funduszu Ochrony Środowiska i Gospodarki Wodnej na likwidację uciążliwych pieców i kotłowni opalanych węglem, realizację Powiatowego Programu Zwiększenia Lesistości Wrocławia, opracowanie i realizację planów nasadzeń zieleni, budowę bazy terenów do nasadzeń zieleni, rozbudowę bazy danych o zieleni w mieście w ramach SIP, program rewitalizacji bulwarów, wysp odrzańskich i zieleni miejskiej, rewaloryzację parków i skwerów oraz inne zadania, które zbliżają nas do realizacji wizji Zielonego Wrocławia.



NR ZAD.	NAZWA I OPIS ZADANIA
---------	----------------------

Priorytet I

Zielony Wrocław

- **Poprawa jakości powietrza**
- **Dostępność terenów zielonych i ochrona lasów**
- **Zrównoważona gospodarka wodami opadowymi, ściekami i odpadami**

11. GOSPODARKA KOMUNALNA I OCHRONA ŚRODOWISKA	1.	<p>Program dotacji do wymiany lokalnych węglowych źródeł ciepła na proekologiczne – Kontynuacja Programu Kawka – realizacja dalszego wsparcia finansowego dla ograniczania niskiej emisji</p> <p>Głównym założeniem prowadzonego programu jest dotowanie inwestycji polegających na likwidacji źródeł ciepła opalanych węglem i zastępowaniu ich ogrzewaniem gazowym, elektrycznym, wykorzystującym OZE lub podłączeniu do sieci ciepłowniczej. Program skierowany będzie do właścicieli oraz najemców lokali mieszkalnych położonych na terenie Wrocławia. Planowane jest także dalsze wsparcie finansowe dla ograniczania niskiej emisji, w tym wymiany źródeł ogrzewania na niskoemisyjne, ekologiczne w ramach dostępnych i możliwych do wdrożenia programów finansowych. Wpisuje się w działania w ramach Smart City Wrocław</p>
	2.	<p>Ograniczenie pierwotnej i wtórnej emisji zanieczyszczeń w zakresie pyłów z powierzchni ciągów komunikacyjnych</p> <p>Obniżenie niskiej emisji i jej skutków głównie w okresie letnim, poprzez czyszczenie powierzchni ulic oraz zwiększenie częstotliwości czyszczenia ulic na mokro. Modernizacja i remont dróg w celu likwidacji nawierzchni nieutwardzonych, gruntowych oraz zapewnienie płynności i jednostajności jazdy poruszających się drogami pojazdów</p>
	3.	<p>Ograniczenie niezorganizowanej emisji pyłu z inwestycji i przedsięwzięć budowlanych, remontowych, usługowych</p> <p>Obniżenie emisji pyłu pochodzącego z inwestycji budowlanych poprzez: kontrole czystości kół i czystości ulic przy wyjazdach z placów budów, kontrole zabezpieczeń przeciwko pyleniu i roznoszeniu odpadów (np. styropianu) z terenów inwestycji budowlanych oraz w trakcie transportu materiałów sypkich</p>
	4.	<p>Kontynuacja Programu usuwania azbestu i wyrobów zawierających azbest z terenu Wrocławia</p> <p>Demontaż wyrobów azbestowych użytkowanych w obiektach zlokalizowanych na terenie Wrocławia oraz transport i unieszkodliwienie wytworzonych odpadów azbestowych. Program usuwania azbestu jest istotnym w zakresie ochrony powietrza w związku z emisją włókien azbestowych</p>
	5.	<p>Monitoring wdrażania Planu Gospodarki Niskoemisyjnej i aktualizacja PGN</p> <p>Działanie obejmuje doroczną inwentaryzację emisji gazów cieplarnianych, monitoring harmonogramu rzeczowo-finansowego zadań poprzez ocenę stopnia ich realizacji i ewentualną ich aktualizację. W 2018 roku przygotowany będzie raport z dotychczasowej realizacji PGN oraz zakończona zostanie aktualizacja dokumentu strategicznego na kolejne lata</p>
	6.	<p>Opracowanie Miejskiego Planu Adaptacji do Zmian Klimatu</p> <p>Zadanie ma na celu wyposażenie miasta w strategię adaptacyjną do zmian klimatu, która pomoże zwiększyć jego odporność i odpowiednio przygotować mieszkańców oraz przystosować infrastrukturę do zmieniających się warunków klimatycznych. Zadanie realizowane jest w oparciu o porozumienie zawarte z Ministrem Środowiska w ramach projektu <i>Opracowanie planów adaptacji do zmian klimatu w miastach powyżej 100 tys. mieszkańców</i></p>
	7.	<p>Kalendarz edukacyjny</p> <p>W kalendarzu znajduje się wiele pozycji istotnych z punktu widzenia ochrony środowiska i zrównoważonego rozwoju, jak np. Dzień Ziemi, Dzień Wody, Tydzień Zrównoważonego Rozwoju, Tydzień Zrównoważonej Mobilności; wokół tych dat zorganizowana zostanie kampania działań edukacyjnych skierowana do różnych grup społecznych i obejmująca poszczególne aspekty – m.in. oszczędzanie energii i wody, jakość powietrza, bioróżnorodność, mobilność, zieleń, zmiany klimatu, gospodarka obiegowa, itp.</p>

NR ZAD. NAZWA I OPIS ZADANIA

Priorytet I

Zielony Wrocław

	Inwentaryzacja/ waloryzacja przyrodnicza
8.	Systematyczna, etapowa i komponentowa inwentaryzacja/waloryzacja przyrody i zieleni pozwoli na rozpoznanie środowiska przyrodniczego jego znaczenia i oddziaływania oraz określenia potrzeb ochrony przyrody
	Zachowanie i rozwijanie różnorodności biologicznej – Plan działań na rzecz różnorodności biologicznej
9.	Zwiększanie bioróżnorodności poprzez planowane zagospodarowanie nieużytków, skwerów, niewielkich zaniedbanych terenów pomiędzy zwartą zabudową. Wprowadzenie nowych form użytkowych zieleni w placówkach miejskich, na obszarach wewnątrz podwórkowych. Dążenie do zachowania, a także zwiększania ilości powierzchni korytarzy ekologicznych, miejsc przestankowych i miejsc żerowania fauny. Integrowanie wiedzy naukowej i doświadczeń w przestrzeni miejskiej, wdrażanie rezultatów badań naukowych zmierzających do zwiększania bioróżnorodności. Ustalanie potrzeb i określanie priorytetów ochrony bioróżnorodności. Tworzenie zasad zagospodarowania w wybranych strefach ekosystemów miejskich w celu ochrony kręgowców i bezkręgowców
	Rewitalizacja na cele rekreacyjne terenu nadodrzańskiego przy ul. Zawalnej
10.	Zagospodarowanie terenu zieleni oraz usług na terenie ulicy Zawalnej i plaży
	Opracowanie Mapy akustycznej Wrocławia oraz Programu ochrony środowiska przed hałasem dla miasta Wrocławia – aktualizacja 2018
11.	Mapa akustyczna sporządzona jest dla obszaru zawartego w granicach administracyjnych Wrocławia obrazuje zanieczyszczenia środowiska hałasem. Na jej podstawie aktualizowany jest Program ochrony środowiska przed hałasem dla miasta Wrocławia, który identyfikuje obszary zagrożone hałasem, dokonuje oceny stanu akustycznego środowiska i określa zadania naprawcze
	Ochrona, wzbogacanie i kształtowanie systemu zieleni Wrocławia
12.	Zadanie obejmuje działania na rzecz zwiększenia powierzchni terenów zielonych, na obszarach zabudowanych. Ma również na celu rozwój zielonej infrastruktury w mieście np. zielone ściany, zielone dachy, ogrody wertykalne, parki kieszonkowe i inne formy mikrozieleni. Opracowanie i realizacja planów nasadzeń zieleni. Budowa bazy terenów do nasadzeń zieleni. Rozbudowa bazy danych o zieleni w mieście w ramach SIP. Realizacja projektów Zielone Tętnice Wrocławia oraz GrowGreen
	Szare na Zielone
13.	Zadanie ma na celu przekształcanie terenów zewnętrznych szkół i przedszkoli w obszary mikro-zieleni przyjaznej dla uczniów z zachowaniem funkcji poprawy jakości powietrza, zwiększania odporności na zmiany klimatu, ochrony przed hałasem, zachowania bioróżnorodności wraz z towarzyszącym zadaniem edukacyjnym dla uczniów, pracowników i rodziców na temat roli zieleni w zrównoważonym rozwoju miasta. Wpisuje się w działania w ramach Smart City Wrocław
	Opracowanie mapy solarnej potencjału miasta
14.	Aby zachęcić mieszkańców do instalacji kolektorów słonecznych i paneli fotowoltaicznych, a także by ułatwić im podjęcie decyzji odnośnie zasadności takich działań, opracowana zostanie mapa wskazująca na potencjał solarnej danej nieruchomości ; na dalszym etapie mapa przystosowana będzie do oceny potencjału zielonej infrastruktury w danym obszarze. Wpisuje się w działania w ramach Smart City Wrocław
	Realizacja Programu zagospodarowania wysp odrzańskich i zieleni miejskiej
15.	Zadanie przewiduje opracowanie dokumentacji projektowych oraz realizację robót budowlanych w zakresie zagospodarowania zieleni. W ramach zadania realizowane będzie m.in.: zagospodarowanie terenu na osiedlu Gaj w rejonie ul. Kłodzkiej. Zagospodarowanie Parku Grabiszyńskiego, obejmujące swoim zakresem opracowanie koncepcji programowo-przestrzennej zagospodarowania. Zagospodarowanie skweru przy ul. Na Szańcach i pl. Bema, ul. Prusa i Świętokrzyskiej (Skwer Skaczącej Gwiazdy), w tym: ciągi piesze, place, elementy małej architektury, plac zabaw, siłownia terenowa, mini-boisko do koszykówki, tereny rekreacyjne dla starszych, zieleń, oświetlenie

NR ZAD.	NAZWA I OPIS ZADANIA
---------	----------------------

Priorytet I

Zielony Wrocław

11. GOSPODARKA KOMUNALNA I OCHRONA ŚRODOWISKA

16.	Zagospodarowanie Parku Tysiąclecia
	Kontynuacja prac wykonawczych w części rekreacyjno-sportowej Parku Tysiąclecia
17.	Rewaloryzacja Parku Szczytnickiego
	I etap prac związanych z remontem ścieżek, modernizacją oświetlenia, budową systemu nawodnienia, wykonaniem prac w zieleni
18.	Budowa wybiegów dla psów na terenach zieleni miejskiej
	Planuje się utworzenie dwóch kolejnych wybiegów dla psów w celu bezpiecznego i prawidłowego wychowania psów, ich aktywizacji oraz możliwości nawiązywania kontaktów i wymiany doświadczeń przez właścicieli czworonogów

• **Rozwój i ochrona rezerwatów pomników przyrody**

13. OGRODY BOTANICZNE I ZOOLOGICZNE ORAZ NATURALNE OBSZARY I OBIEKTY CHRONIONEJ PRZYRODY

19.	Tworzenie nowych form przyrody na podstawie uwarunkowań merytorycznych formalno-prawnych, finansowych i własnościowych
	Działanie obejmuje wzbogacanie terenu miasta w formy ochrony, na podstawie spełnionych warunków oraz ujmowanie ich w ustawowy system ochrony
20.	Nadzór nad istniejącymi formami ochrony przyrody – użytkami ekologicznymi, zespołami przyrodniczo-krajo- brazowymi, pomnikami przyrody
	Zadanie realizowane w ramach nadzoru nad formami ochrony przyrody. Monitorowanie stanu zachowania elementów przyrody dla utrzymania ich we właściwym stanie, spełniającym warunki uznania za formy ochrony
21.	Monitoring występowania roślin inwazyjnych
	Zewidencjonowanie obszarów, na których występują rośliny inwazyjne, wraz ze stworzeniem mapy w ramach SIP, w celu dążenia do zminimalizowania ich zasięgu przy jednoczesnym zwiększeniu udziału gatunków rodzimych
22.	Ochrona osobliwości dendrologicznych
	Działanie ma na celu zinventaryzowania osobliwości dendrologicznych i ich monitorowanie w ramach posiadanych kompetencji. Intencją zamierzenia jest wytypowanie szczególnie cennych historycznie i przyrodniczo okazów dendroflory, zachowanych na terenie miasta, w celu wypracowania rozwiązań zmierzających do ich zachowania (np. za pomocą odpowiednich zapisów w mpzp), wyeksponowania bądź objęcia ochroną



Jednym z najistotniejszych mierników jakości życia w mieście jest sprawność przemieszczania się oraz jakość powiązań miasta z zewnętrznym systemem transportowym. Uciążliwości społeczne i ekologiczne powodowane przez transport samochodowy są jednocześnie najbardziej dotkliwymi czynnikami obniżającymi jakość środowiska miejskiego. Rosnące zatłoczenie ulic negatywnie wpływa na warunki transportu zbiorowego, środowisko, a tym samym na jakość życia mieszkańców.

Szczególnego znaczenia nabiera przyjęcie skutecznych metod rozwiązywania problemów transportowych i przeciwdziałania negatywnym tendencjom. Jest to możliwe poprzez kompleksowe i konsekwentne działania skierowane na rozwój zrównoważonego transportu. Równie istotne jest aktywne kształtowanie mobilności w mieście, w tym zachowań komunikacyjnych mieszkańców i klientów miasta, które zapewni zaspokojenie potrzeby przemieszczania się przy minimalizacji negatywnego oddziaływania ekonomicznego, ekologicznego i społecznego samego transportu.

Bazą dla działań zidentyfikowanych na potrzeby niniejszych założeń jest *Wrocławska polityka mobilności*, która jest kluczowym dokumentem kierunkowym odnoszącym się do zjawisk związanych z mobilnością, sposobów korzystnego jej kształtowania oraz rozwiązywania problemów transportowych. Jest elementem strategii rozwojowej miasta, mającej na celu zapewnienie wysokiej jakości życia jego mieszkańcom. Wpisuje się w najważniejsze obszary związane z przestrzenią komunikacyjną określone m.in. w *Strategii „Wrocław w perspektywie 2020 plus”*.

Kształtowanie zrównoważonej mobilności wymaga przede wszystkim zapewnienia priorytetu dla rozwoju transportu niesamochodowego, albowiem przyszłością „mobilną” miasta, a także – w dużym stopniu – obszaru metropolitalnego, jest sprawny transport zbiorowy, rowerowy i ruch pieszzy. Sprzyjać temu będzie stworzenie spójnej sieci transportu zbiorowego, wzbogaconej o transport rowerowy i przestrzenie publiczne dla ruchu pieszego i uzupełnionej o dobrze funkcjonujący system dróg.

Zgodnie z takim podejściem zdefiniowano kilka podobszarów działań w zakresie priorytetu II: **Mobilność wrocławian**, w ramach których wskazano zadania oparte przede wszystkim na rozwoju transportu zbiorowego – w szczególności rozwój tras tramwajowych wraz z elementami towarzyszącymi, takimi jak parkingi „Parkuj i Jedź”, które są niezwykle istotne dla integracji transportu w mieście i aglomeracji.

Wskazano także działania dotyczące ruchu pieszego i rowerowego, które – obok transportu zbiorowego – są podstawą zrównoważonego transportu we Wrocławiu. Dla ruchu rowerowego fundamentem jest spójna infrastruktura zapewniająca bezpieczne dotarcie do celu podróży, a funkcjonalność przestrzeni dla pieszych ma znaczący wpływ na ocenę jakości życia w mieście. Dobra infrastruktura dla pieszych jest podstawą wysokiej jakości przestrzeni publicznych. Miasta,



które oferują rozwiązania przyjazne dla pieszych i osób o ograniczonej sprawności, są wysoko oceniane przez mieszkańców i gości oraz wskazywane jako warte zamieszkania.

Nie pomija się rozwoju układu ulicznego, przy czym wskazane działania dotyczą dopełniania brakujących elementów sieci o charakterze obwodowym, a dalsze usprawnianie układu ulicznego będzie w mniejszym stopniu związane z nowymi inwestycjami drogowymi, natomiast w większym – z działaniami rewitalizacyjnymi lub organizacyjnymi na rzecz efektywnego wykorzystywania istniejącej infrastruktury.



NR ZAD. NAZWA I OPIS ZADANIA

Priorytet II

Mobilność wrocławian

- **Rozwój transportu zbiorowego**
- **Budowa kluczowych połączeń drogowych**
- **Wzmoczenie ruchu rowerowego i pieszego**
- **Polityka parkingowa**

	Zintegrowany System Transportu Szynowego w Aglomeracji we Wrocławiu – Etap III A
23.	Zakres na rok 2018 zakłada budowę trasy tramwajowej wzdłuż ul. Popowickiej, Starogrobłowej, Długiej (od ul. Milenijnej do ul. Jagielły) wraz z przebudową wiaduktu nad ul. Długą oraz budową zintegrowanego węzła tramwajowo-kolejowego Wrocław-Popowice oraz zakończenie przebudowy odcinka ul. Hubskiej (od ul. Glinianej do ul. Dyrekcyjnej). Wpisuje się w działania w ramach Smart City Wrocław
	Budowa wydzielonej trasy tramwajowo-autobusowej łączącej osiedle Nowy Dwór z Centrum Wrocławia
24.	Projekt zakłada uruchomienie wydzielonego korytarza tramwajowo-autobusowego, z którego będą mogły korzystać zarówno nowe linie tramwajowej, jak i linie autobusowe obsługujące Nowy Dwór i okoliczne osiedla
	Zintegrowany System Transportu Szynowego w Aglomeracji we Wrocławiu – Etap IV
25.	Projekt zakłada uruchomienie dwóch nowych tras tramwajowych – na Ołtaszyn i na Swojczyce, wynikających z Wrocławskiego Programu Tramwajowego. Zakłada się uruchomienie prac przygotowawczych do obu zadań. Wpisuje się w działania w ramach Smart City Wrocław
	Wrocławski Program Tramwajowy
26.	Projekt zakłada prace przygotowawcze i analizy związane z realizacją programu, ale nie tylko w zakresie realizacji inwestycji i analiz wstępnych związanych np. z wariantowymi przebiegami, ale także usprawnień organizacyjnych i taryfowych
	Nowy tabor dla Wrocławia
27.	Projekt zakłada zakup nowego taboru tramwajowego przez MPK niezbędnego dla uruchomienia nowych tras. MPK złożyło wniosek o dofinansowanie z funduszy UE
	Budowa Systemu „P & R” we Wrocławiu – Etap I
28.	Zakres obejmuje rozbudowę systemu węzłów przesiadkowych i parkingów typu Park&Ride umożliwiających komfortowe przesiadki z transportu indywidualnego na transport zbiorowy: kolejowy i tramwajowy. Węzły przesiadkowe wytypowane do budowy bądź rozbudowy w ramach Projektu zlokalizowane są w bezpośrednim sąsiedztwie stacji i przystanków kolejowych (Wrocław – Grabiszyn oraz Wrocław – Kuźniki) oraz pętli i przystanków tramwajowych na terenie Wrocławia (przy skrzyżowaniu ulic: Kosmonautów / Boguszowska; Kosmonautów / gen. Fieldorfa; Bardzka / Świeradowska; Opolska / Karwińska, Opolska / Głubczycka). Wpisuje się w działania w ramach Smart City Wrocław
	Nowa zajezdnia tramwajowa
29.	Rozpoczęcie prac przygotowawczych i analitycznych dla lokalizacji nowej zajezdni tramwajowej na terenie miasta
	Rozbudowa Systemu Zarządzania Ruchem we Wrocławiu, w tym o nowe sygnalizacje świetlne, wyświetlacze pomocnicze ITS oraz aplikację mobilną
30.	Zakres projektu obejmuje m.in. rozbudowę systemu zarządzania ruchem o nowe funkcje informatyczne, uruchomienie 383 wyświetlaczy ITS, rozbudowę narzędzi informatycznych i istniejącej aplikacji mobilnej. Zastosowanie tych rozwiązań podwyższy standard i warunki przejazdu komunikacją zbiorową. Wpisuje się w działania w ramach Smart City Wrocław

1. TRANSPORT I ŁĄCZNOŚĆ

NR ZAD. NAZWA I OPIS ZADANIA

Priorytet II

Mobilność wrocławian

31.	Budowa Alei Wielkiej Wyspy we Wrocławiu Aleja Wielkiej Wyspy połączy ul. Krakowską z ul. Mickiewicza. Będzie miała 3,8 km długości i po jednym pasie w każdym kierunku. Nowa ulica ukształtowana będzie jako nowy łącznik krajobrazowy i rekreacyjny dla mieszkańców z miejscami widokowymi pozwalającym na podziwianie uroków doliny rzek oraz lasy. Inwestycja będzie zaplanowana jako wzorcowa jeśli chodzi o wyposażenie w zieleń oraz rozwiązania dotyczące odprowadzenia wód opadowych
32.	Budowa Osi Zachodniej we Wrocławiu w ciągu drogi krajowej nr 94 Projekt obejmuje budowę Obwodnicy Leśnicy, budowę Alei Stabłowickiej od ul. Granicznej do ul. Kosmonautów oraz przebudowę ul. Kosmonautów wraz z niezbędnymi obiektami inżynierskimi. Łącznie w wyniku realizacji projektu powstanie 9,2 km dróg
33.	Przebudowa ulicy Buforowej w ciągu drogi wojewódzkiej nr 395 Zakres obejmuje przebudowę ul. Buforowej (od ul. Bardzkiej do granic miasta) wraz z przebudową wiaduktu kolejowego. Budowa nowej jezdni, ścieżki rowerowej i ciągu pieszego na całej długości oraz budowa ronda na skrzyżowaniu z ul. Terenową. Planuje się rozwiązania podnoszące priorytet dla transportu zbiorowego
34.	Program rozwoju terenów pod aktywność gospodarczą Zakres obejmuje: budowę Osi Inkubacji do ul. Rakietowej oraz budowę połączenia Wrocławskiego Parku Przemysłowego i Wrocławskiego Parku Technologicznego (przebudowa ulic Fabrycznej, Traktatowej i Otyńskiej)
35.	Przebudowa ul. Wilkszyńskiej Zakres obejmuje m.in. rozbudowę ul. Wilkszyńskiej (na odcinku od ul. Marszowickiej do granic miasta) w zakresie: wymiany nawierzchni, budowę ciągu pieszo-rowerowego, odwodnienia i oświetlenia oraz budowę chodnika w ul. Głównej (na odcinku od ul. Stabłowickiej do ul. Marszowickiej) wraz ze skrzyżowaniem z ul. Marszowicką i ul. Główną
36.	Przebudowa ulic w ciągu drogi wojewódzkiej nr 342 (Obornicka, Pęgowska, Zajączkowska, Pełczyńska) W ramach zadania przewiduje się: przebudowę ul. Zajączkowskiej na całej długości, przebudowę ul. Pęgowskiej (na odc. od ul. Zajączkowskiej do ul. Zarzeczce), przebudowę ul. Pełczyńskiej (na odc. od ul. Kominiarskiej do Obwodnicy Śródmiejskiej), przebudowę ul. Obornickiej (od ul. Bezpiecznej do ul. Bałtyckiej) w ciągu drogi wojewódzkiej nr 342
37.	Realizacja programu inicjatyw lokalnych Zadania realizowane z partycypacją finansową mieszkańców, dotyczące opracowania dokumentacji projektowej budowy, bądź przebudowy dróg wraz z infrastrukturą towarzyszącą i oświetleniem. Na rok 2018 planowane są do realizacji m.in. ulice Zawalna, Jutrzenki, Lubelska, Blacharska
38.	Realizacja Programu Ruchu Pieszego W ramach zadania realizowane są budowy i przebudowy chodników na terenie miasta. Doposażanie w azyle przejść dla pieszych
39.	Wrocławskie standardy kształtowania przestrzeni miejskich przyjaznych pieszym <i>Dokument Standardy</i> jest pierwszym etapem procesu, prowadzącym do poprawy warunków ruchu pieszego we Wrocławiu. Pojawi się zbiór zasad i dobrych praktyk dotyczących kształtowania przestrzeni przyjaznych pieszym w naszym mieście. Dokument będzie odpowiadać na zmieniające się w czasie potrzeby, reagować na nowe kierunki rozwoju oraz podnosić jakość stosowanych rozwiązań. Wpisuje się w działania w ramach Smart City Wrocław
40.	Realizacja Programu Rowerowego W ramach zadania realizowane są nowe trasy rowerowe na terenie miasta oraz infrastruktura towarzysząca. Zakres zadania obejmuje m.in. budowę parkingów rowerowych, wykonanie obniżek krawężników na ciągach dróg rowerowych, budowę ścieżek rowerowych m.in. na ul. Kochanowskiego, Sułowskiej, Grabiszyńskiej. Wpisuje się w działania w ramach Smart City Wrocław
41.	Rozwój Wrocławskiego Roweru Miejskiego W ramach zadania przygotowywane są kolejne elementy systemu oraz umowy z operatorem, w odpowiedzi na głosy i zapotrzebowanie mieszkańców. Wpisuje się w działania w ramach Smart City Wrocław

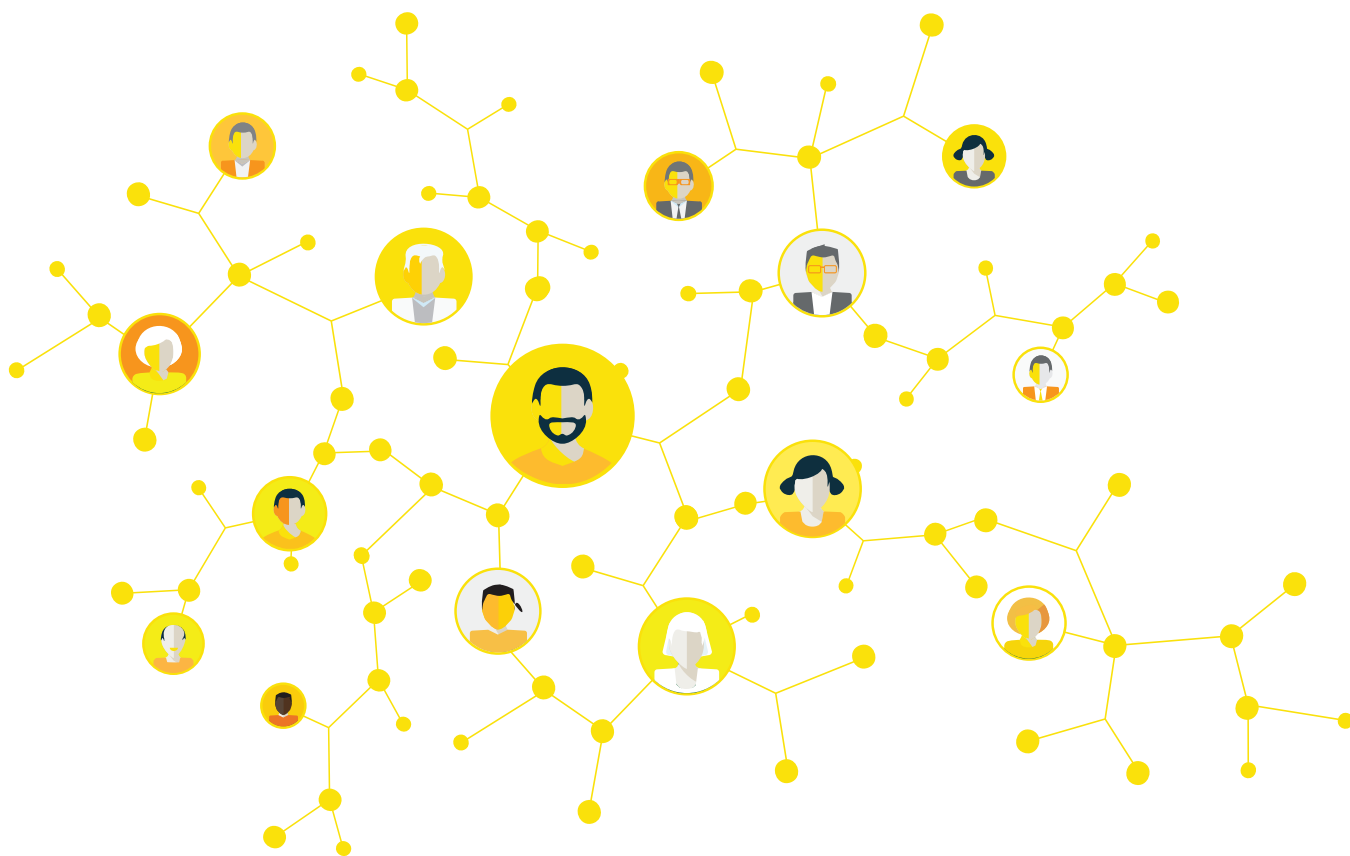
NR ZAD. NAZWA I OPIS ZADANIA

Priorytet II

Mobilność wrocławian

1. TRANSPORT I ŁĄCZNOŚĆ

	Nowa strefa płatnego parkowania
42.	Działanie polega na stworzeniu nowych zasad dla stref parkowania oraz zbioru towarzyszących zmian poprawiających jakość życia mieszkańców. Projekt podlega szerokim konsultacjom społecznym. Wpisuje się w działania w ramach Smart City Wrocław
	Parkowanie na osiedlach
43.	Działanie polega na stworzeniu operacyjnych zasad polityki parkingowej, związanej w szczególności z osiedlami mieszkaniowymi z dużą liczbą mieszkańców. Wpisuje się w działania w ramach Smart City Wrocław
	Kompleksowe Badania Ruchu
44.	Kompleksowe Badania Ruchu (KBR) to projekt przewidujący badanie i analizę zachowań komunikacyjnych mieszkańców miasta i aglomeracji. Głównym celem tych badań jest uzyskanie rzetelnych i aktualnych danych dotyczących ruchu pieszego, rowerowego, samochodowego i towarowego oraz przemieszczeń pasażerów komunikacji zbiorowej. Ich wyniki są cennym źródłem wiedzy wspomagającym zarządzanie rozwojem miasta, co w konsekwencji pozwoli na świadome prowadzenie polityki zrównoważonej mobilności, w tym prognozowania zjawisk komunikacyjnych w najbliższej przyszłości i analizy wpływu wprowadzonych zmian na pozostałe elementy sieci transportowej. Wpisuje się w działania w ramach Smart City Wrocław
	Monitoring Wrocławskiej polityki mobilności
45.	Działanie polega na corocznym zbieraniu, analizie i prezentacji zmian związanych z realizacją WPM. Wpisuje się w działania w ramach Smart City Wrocław
	Promocja do wewnątrz czyli promowanie mobilności, komunikacji miejskiej, polityki transportowej miasta
46.	Celem zadania jest wzmocnienie przekazu skierowanego do mieszkańców dotyczącego możliwości korzystania z inwestycji miejskich związanych z komunikacją



**Rozwój partycypacji, budowa kapitału społecznego
i poprawa jakości życia**

Do ważnych czynników wpływających na rozwój społeczno-gospodarczy i wzrost gospodarczy należy **kapitał społeczny**. Oceny rozwoju kapitału społecznego na przykładzie polskich miast dokonano w *Diagnozie Społecznej 2009*. Jako wskaźniki kapitału społecznego przyjęto: zaufanie interpersonalne; dobrowolną (niewymuszoną np. charakterem samorządu zawodowego) przynależność do organizacji i pełnienie w nich funkcji; udział w nieprzymusowych zebraniach publicznych i zabieranie na nich głosu oraz organizowanie takich zebrań; dobrowolne działania na rzecz społeczności lokalnej; udział w wyborach samorządowych; pozytywny stosunek do demokracji, która tworzy najbardziej sprzyjające warunki dla rozwoju kapitału społecznego.

Pierwszym krokiem w kierunku budowania kapitału społecznego jest świadome i aktywne uczestnictwo mieszkańców w podejmowaniu decyzji dotyczących ich miasta czy osiedla. Efektywna i skuteczna partycypacja wymaga jednak uruchomienia szczególnego procesu, w którym społeczność lokalna jest nie tylko adresatem, lecz także współtwórcą wypracowywanych rozwiązań, zmierzających do polepszenia warunków życia w najbliższym otoczeniu. Traktowanie przez władze Wrocławia tych społeczności jako istotnego partnera we współrzędzeniu znajdzie kontynuację w przyszłorocznym Budżecie Obywatelskim. **Wrocławski Budżet Obywatelski jest najważniejszym narzędziem włączania mieszkańców w sprawy miasta**, szczególnie, że sprawy te dotyczą ich najbliższego otoczenia. **Młodzieżowy Budżet Obywatelski** ma za zadanie włączyć we współdecydowanie również dzieci i młodzież.

Ponadto w *Założeniach polityki społeczno-gospodarczej Wrocławia na 2018 rok* zadania dotyczące budowy kapitału społecznego realizowane będą m.in. przez **różnorodne działania edukacyjne, informacyjne i promocyjne wspierające aktywizację społeczności lokalnych**, w tym również aktywizację seniorów, prowadzenie szkoleń liderów lokalnych, także liderów młodzieżowych. Realizowane będą zadania mające na celu zapewnienie dostępu do bezpłatnych porad osobom, które nie kwalifikują się do rządowego programu nieodpłatnej pomocy prawnej, jak również do mediacji mieszkańcom i popularyzowanie tej formy rozwiązywania konfliktów na terenie Wrocławia. Bezpośredni wpływ na wybór konkretnych projektów do realizacji mieszkańcy będą mieli dzięki Wrocławskiemu Budżetowi Obywatelskiemu.

W świetle zmiany w położeniu akcentów w priorytetach określonych na 2018 rok, większość zadań ma bezpośredni lub pośredni związek z poprawą jakości życia mieszkańców Wrocławia. **Chcemy bowiem miasta oferującego mieszkańcom wysoką jakość życia, dobrą infrastrukturę, przyjazne środowisko i transport oraz prężną gospodarkę i edukację.**

Sprzyjać temu ma m.in. idea Smart City, która opiera się na założeniu, że **inwestycje w kapitał ludzki i społeczny, wspomagane rozwojem nowoczesnej infrastruktury w ramach Smart City, to podstawa zrównoważonego rozwoju gospodarczego oraz budulec wysokiej**



jakości życia. Poszczególne elementy muszą się uzupełniać i ze sobą współdziałać. Jednak żeby to się udało, potrzeba świadomych i zaangażowanych osób.

Jakość życia to również stan przestrzeni miejskiej. Jest to ten obszar działalności, w który bardzo mocno powinni być zaangażowani mieszkańcy Wrocławia. Aby tak się stało, już od najmłodszych lat należy **przygotowywać ich do prowadzenia dyskursu o mieście, wyrobić w nich potrzebę dbania o jakość otoczenia, podejmowania mądrych wyborów w kwestii kształtowania otaczającej przestrzeni.** Stąd w *Założeniach polityki społeczno-gospodarczej Wrocławia na 2018 rok* znalazło się zadanie związane z opracowaniem programu edukacji przestrzennej. Równocześnie istnieje potrzeba stworzenia dla społeczności lokalnych miejsc, w których można nawiązywać więzi, integrować się, wymieniać poglądy. **W lokalnych centrach potrzebne są „agory”, które będą sprzyjały budowaniu tożsamości mieszkańców osiedli.**

Mówiąc o jakości życia, nie można zapomnieć o kulturze. Nie tylko podnosi ona satysfakcję z życia w mieście, ma wpływ na budowanie dumy z miejsca zamieszkania, ale równocześnie otwiera miasto na zewnątrz. W założeniach na rok 2018 jest **wiele zadań z zakresu kultury, zarówno o najwyższym znaczeniu dla miasta, jak i tych, które są narzędziem integracji, przełamywania barier społecznych czy przeciwdziałają ksenofobii.** Zadania przedstawione w *Założeniach polityki społeczno-gospodarczej Wrocławia na 2018 rok* mają na celu stworzenie bogatej oferty kultury czasu wolnego.

Osiągnięcie celów związanych z ciągłym polepszaniem jakości życia w mieście będzie realizowane również **poprzez działania zmierzające do poprawy sprawności systemu ochrony zdrowia i opieki społecznej, przez stałe podnoszenie standardów edukacyjnych oraz polepszenie warunków zamieszkiwania.**

Przy zmniejszającej się liczbie dużych inwestycji infrastrukturalnych, które miały na celu podniesienie jakości systemu komunikacyjnego oraz przygotowanie miasta do EURO 2012, obecnie akcenty polityki miejskiej przesuwają się w kierunku projektów „miękkich”, nie tak kapitałochłonnych, ale bliższych zaspokajaniu bezpośrednich potrzeb mieszkańców.

W ramach tych zagadnień realizowane będą m.in. programy ukierunkowane na **promowanie zdrowego stylu życia** oraz **wczesne wykrywanie chorób cywilizacyjnych.** Planuje się kontynuację **procesu rewitalizacji Wrocławia** (m.in. Przedmieście Odrzańskiego i Oławskiego), prace przy **zagospodarowaniu wnętrz międzyblokowych**, rozbudowę **miejskiego systemu ścieżek rowerowych**, **zagospodarowanie, ochronę i kształtowanie terenów zieleni, współpracę z organizacjami pozarządowymi.**

W dokumencie uwzględniono działania związane z **realizacją programów profilaktyki oraz przeciwdziałania uzależnieniom**, nie tylko od alkoholu i narkotyków, ale także od innych substancji psychoaktywnych (np. tzw. dopalaczy), z **działalnością informacyjno-edukacyjną** oraz z **przeciwdziałaniem przemocy.**

Realizowane będą także społeczne i socjalne **programy pomocy dla rodzin wielodzietnych**, m.in. w organizacji czasu wolnego dzieci czy innych działań wspomagających Rodziny Plus.



NR ZAD. NAZWA I OPIS ZADANIA

Priorytet III

Rozwój partycypacji, budowa kapitału społecznego i poprawa jakości życia

- **Rozwój transportu zbiorowego**
- **Budowa kluczowych połączeń drogowych**
- **Wzmoczenie ruchu rowerowego i pieszego**
- **Polityka parkingowa**

1. TRANSPORT I ŁĄCZNOŚĆ

47.	Realizacja programu poprawy stanu technicznego nawierzchni ulic
	W ramach zadania realizowane będą m.in. ul. Bezpieczna i Dolnobrzaska
	Realizacja programu poprawy stanu technicznego obiektów inżynierskich
	W ramach zadania realizowane będą m.in. kładka nad ul. Sobieskiego, most Żernicki, rozpocznie się przebudowa mostów Pomorskich oraz prace przygotowawcze do realizacji mostów Średzkich i Chrobrego
	Realizacja programu utwardzanie nawierzchni dróg gruntowych
49.	W ramach zadania realizowane będą m.in. ul. Chrzanowskiego, ul. Świt
50.	Realizacja programu inicjatyw Rad Osiedli
	Zadania realizowanego w ramach programu są wnioskowane przez Rady Osiedla. Program uzupełniany jest corocznie na podstawie wpływających do budżetu wniosków RO

- **Rewitalizacja miasta**
- **Gospodarowanie zasobem komunalnym, gruntami i nieruchomościami**

2. GOSPODARKA MIESZKANIOWA

51.	Program Rewitalizacji Przedmieścia Oławskiego i Przedmieścia Odrzańskiego
	Program obejmuje wielodyscyplinarne działania zmierzające do wyprowadzenia ze stanu kryzysowego zdegradowanych obszarów Wrocławia. Efektem będzie poprawa uwarunkowań funkcjonalno-przestrzennych, wzrost aktywności mieszkańców i wzmocnienie więzi społecznych, ożywienie gospodarcze i poprawa środowiska. Działania programu w bezpośredni sposób przełożą się na jakość życia mieszkańców. Zakres programu na Przedmieściu Oławskim to: remonty kamienic, adaptacja budynków oficynowych oraz zagospodarowania wnętrz podwórzowych, przeprowadzenie studialnego konkursu architektoniczno-urbanistycznego zagospodarowania terenu pomiędzy rzeką Oławą i ulicami Żabia Ścieżka, Traugutta, Szybka jako podstawy do aktualizacji MPZP, realizacja Lokalnego Programu Rewitalizacji na lata 2016-2018, którego priorytetowymi polami interwencji będą m.in. zagospodarowanie wnętrz kwartałowych, adaptacja pustostanów do nowych funkcji, stworzenie miejsc aktywności dla mieszkańców oraz zagospodarowanie nabrzeży rzeki Oławy jako terenów rekreacyjnych dla mieszkańców Wrocławia. Zakres programu na Nadodrze będzie kontynuacją działań z zakresu remontów kamienic, adaptacji budynków oficynowych oraz zagospodarowania wnętrz podwórzowych
	Program modernizacji i remontów zabudowy
52.	Modernizacja kolejnych budynków. W ramach programu realizuje się następujące remonty: więźby dachowej wraz z pokryciem dachu, elewacji wraz z wymiana stolarki okiennej, wymianę stropów, remont piwnic z wykonaniem izolacji przeciwwilgociowej ścian, instalacji sanitarnych i elektrycznych, klatki schodowej wraz z wymianą i ujednoliceniem drzwi zewnętrznych, zmianę systemu ogrzewania z piecowego na sieciowe (tam gdzie pozwalają na to warunki techniczne) oraz likwidację istniejących, wspólnych sanitariatów znajdujących się poza lokalami mieszkalnymi i (w miarę możliwości technicznych) wykonanie ich, w obrębie lokali mieszkalnych
53.	Realizacja projektu <i>Ruska 46 abc – Przestrzeń dla kultury</i>
	Modernizacja zespołu zabudowy przy ul. Ruskiej 46abc w celu stworzenia miejsca wydarzeń artystyczno-kulturalnych. Szczególną wagę otrzyma projekt pn. <i>Ruska 46 abc – Przestrzeń dla kultury</i> , na który pozyskano dofinansowanie w ramach Programu Operacyjnego Infrastruktura i Środowisko 2014–2020

NR ZAD.

NAZWA I OPIS ZADANIA

Priorytet III

Rozwój partycypacji, budowa kapitału społecznego i poprawa jakości życia

2. GOSPODARKA MIESZKANIOWA

54.	Zagospodarowanie przestrzeni publicznych historycznego osiedla WUWA we Wrocławiu
	W ramach projektu wykonane zostaną następujące prace: zagospodarowanie przestrzeni publicznych (nawierzchnie, ogrodzenia, mała architektura, system informacji o osiedlu WuWA, gospodarka zielenią istniejącą (działania pielęgnacji zieleni, zabezpieczenie pomnika przyrody <i>Dąb Piotra Własta</i> , projektowane przesadzenia), nowe nasadzenia wysokie, średnie i niskie
55.	Cztery kąty na trójkącie
	Realizacja projektu „4 kąty na trójkącie” wybranego do realizacji w ramach konkursu <i>Modelowa Rewitalizacja Miast</i> organizowanego przez Ministerstwo Rozwoju. Projekt będzie realizowany na obszarze Przedmieścia Oławskiego, które jest jednym z dwóch obszarów wsparcia zdefiniowanych w <i>Lokalnym Programie Rewitalizacji na lata 2016–2018</i> . Tematyka projektu jest ściśle związana z mieszkalnictwem, poprawą warunków mieszkaniowych oraz otoczenia mieszkaniowego. Głównym celem pilotażu jest wypracowanie rozwiązań, które będą mogły zostać zastosowane zarówno na innych problematycznych osiedlach Wrocławia, jak i w innych miastach kraju. Działania w ramach projektu będą koncentrować się wokół następujących grup tematycznych: poprawa zakresu i jakości oferty mieszkaniowej, wspieranie działań remontów i modernizacji zasobu mieszkaniowego, zaangażowanie instytucji społecznych i NGO w ramach programów na rzecz poprawy jakości zamieszkiwania, poprawa wizerunku przestrzeni miejskiej, wprowadzenie funkcji menadżera kwartału, poprawa jakości środowiska, podnoszenie świadomości mieszkańców nieruchomości w zakresie dbałości o najbliższe otoczenie
56.	Wsparcie prac konserwatorskich obiektów zabytkowych
	Rewaloryzacja obiektów zabytkowych we Wrocławiu. Zadanie polega na dofinansowaniu remontów obiektów objętych ochroną konserwatorską, dotyczy następujących grup zabytków: obiekty należące do organizacji pozarządowych, obiekty należące do wspólnot mieszkaniowych oraz obiekty z wystawy WUWA. W ramach zadania zlecane jest także przygotowanie dokumentacji służącej realizacji dofinansowań oraz umożliwiającej obejmowanie obiektów i obszarów ochroną (kilkadziesiąt umów i zamówień na opinie, ekspertyzy, karty ewidencyjne, wypisy/wyrisy z ewidencji gruntów itp.)
57.	Realizacja programu przebudowy gminnego zasobu mieszkaniowego
	Modernizacja budynku z przeznaczeniem na cele mieszkalne: budynek przy ul. Mieleckiej 31 (rozpoczęcie prac w 2017 roku). Modernizacja mieszkań – zmiana struktury i sposobu użytkowania. Roboty budowlane w budynkach komunalnych polegające na remoncie dachu, elewacji, balkonów, klatki schodowej, remoncie lub wymianie instalacji sanitarnych, elektrycznych itp.
58.	Realizacja programu zagospodarowania wewnątrz międzyblokowych i placów zabaw
	Kompleksowe zagospodarowanie wewnątrz podwórzowych: niwelacja terenu, odwodnienie, oświetlenie, układ komunikacyjny, organizacja miejsc postojowych, organizacja miejsc składowania odpadów, budowanie placów zabaw i terenów rekreacyjnych, zagospodarowanie terenów zielonych oraz pielęgnacja zieleni

- **Dbłość o ład przestrzenny miasta**
- **Generowanie i podnoszenie atrakcyjności przestrzeni publicznych**

3. DZIAŁALNOŚĆ USŁUGOWA

59.	Podwyższenie poziomu ładu przestrzennego
	Sporządzanie miejscowych planów zagospodarowania przestrzennego oraz przygotowanie analiz urbanistycznych
60.	Konstruowanie polityki przestrzennej na obszarze Wrocławia
	Kontynuacja prac przy <i>Studium Uwarunkowań i Kierunków Zagospodarowania Przestrzennego Wrocławia</i> przy rozszerzonej procedurze partycypacji społecznej

NR ZAD.

NAZWA I OPIS ZADANIA

Priorytet III

Rozwój partycypacji, budowa kapitału społecznego i poprawa jakości życia

3. DZIAŁALNOŚĆ USŁUGOWA

	Rozbudowa Systemu Informacji Przestrzennej Wrocławia – etap II
61.	Rozwój narzędzi informatycznych skoordynowanego zarządzania. System ma pozyskiwać, przetwarzać i prezentować dane, dotyczące informacji przestrzennej oraz towarzyszących im informacjom opisowym o obiektach miasta. Wdrażane są rozwiązania dla integracji miejskiego systemu informacji przestrzennej z innymi systemami informatycznymi gminy. Rozszerzany jest zakres danych przestrzennych współużytkowanych przez jednostki organizacyjne gminy oraz udostępnianych publicznie. Wpisuje się w działania w ramach Smart City Wrocław
	Przygotowanie programu edukacji przestrzennej
62.	Nauka dzieci i młodzieży postaw obywatelskich w procesie planowania przestrzennego, Uwrażliwienie na potrzeby dbania o jakość otoczenia, podejmowania mądrych wyborów odnośnie kształtowania przestrzeni, w celu przygotowania ich do rozumienia problemów związanych z jakością przestrzeni i umiejętności dyskusji publicznej i współdecydowania
	Opracowanie koncepcji systemu przestrzeni publicznych w strukturze funkcjonalno-przestrzennej osiedli w celu aktywizacji ośrodków lokalnych.
63.	Stworzenie przestrzennej oferty przestrzeni publicznych dla integracji społeczności lokalnych, tworzenia więzi sąsiedzkich i budowania tożsamości mieszkańców Wrocławia
	Realizacja konkursu <i>Piękny Wrocław</i>
64.	Przygotowanie i przeprowadzenie konkursu na najlepszą realizację architektoniczną. Konkurs organizowany wspólnie przez Prezydenta Wrocławia i Towarzystwo Miłośników Wrocławia
	Dbłość o podniesienie i utrzymanie poziomu atrakcyjności miejsc publicznych
65.	Kształtowanie przestrzeni publicznej skutkujące podniesieniem standardu i estetyki. Wybór miejsc, przygotowanie propozycji zagospodarowania, wzbogacenie o formy przestrzenne i elementy małej architektury poprzez konkurs, zlecenia opracowania koncepcji, negocjacje w celu pozyskania dzieł artystów

- Wydatkowanie środków publicznych w sposób partycypacyjny
- e-administracja
- Informacja o działaniach miasta
- Organizacja wydarzeń dla mieszkańców
- Wzmocnienie promocji turystyki

4. ADMINISTRACJA PUBLICZNA I PROMOCJA

	Wdrożenie Generatora ofert dla NGO
66.	Wdrożenie oprogramowania specjalistycznego w zakresie współpracy z organizacjami pozarządowymi w ramach sprawnej i efektywnej realizacji zadań publicznych. Narzędzie informatyczne wspierać będzie organizacje pozarządowe m.in. w prawidłowym przeprowadzeniu procedury otwartych konkursów ofert na realizację zadań publicznych oraz ich rozliczenie, a także wspierać będzie wydziały i jednostki UM w obsłudze organizacji, prowadzić bazę zawierającą informacje o tych organizacjach oraz ogłoszonych otwartych konkursach ofert na realizację zadań publicznych. W szczególności ma objąć również stworzenie platformy wymiany informacji pomiędzy organizacjami pozarządowymi, Gminą Wrocław. Wpisuje się w działania w ramach Smart City Wrocław
	Działania na rzecz aktywizacji i integracji społeczności lokalnych oraz mieszkańców Wrocławia
67.	Działania edukacyjne, informacyjne i promocyjne wspierające aktywizację społeczności lokalnych. Realizacja działań animacyjnych na wybranych osiedlach wrocławskich (m.in. Brochów, Nowy Dwór). Współpraca z organizacjami z sektora NGO na terenie całego Wrocławia. Rozwój aktywności społecznej w osiedlach poprzez wzmocnienie kompetencji radnych osiedlowych i funkcjonowania jednostek pomocniczych Gminy Wrocław. W ramach zadania realizowane są szkolenia, warsztaty i działania edukacyjne, społeczne, promocyjne. Organizacja lokalnych i ogólnowrocławskich imprez i wydarzeń integracyjnych. Wpisuje się w działania w ramach Smart City Wrocław

NR ZAD. NAZWA I OPIS ZADANIA

Priorytet III

Rozwój partycypacji, budowa kapitału społecznego i poprawa jakości życia

68.	<p>Realizacja projektu Nowy obiekt – nowa jakość</p> <p>Podniesienie jakości wykonywanych zadań publicznych zleconych organizacjom pozarządowym poprzez wykonanie prac adaptacyjnych i remontowych, przystosowujących przede wszystkim lokale użytkowe będące w zasobach Gminy Wrocław, w których organizacje pozarządowe realizują zadania publiczne do obowiązujących przepisów</p>
69.	<p>Przeprowadzenie szkolenia liderów lokalnych, w tym liderów młodzieżowych</p> <p>Szkolenia będą miały na celu wzmocnienie ich potencjału osobowego poprzez poznanie roli lidera/liderki w prowadzeniu działań, które mają na celu wprowadzenie zmiany społecznej lub rozwój lokalnej społeczności, wzmocnienie kompetencji liderkich osób uczestniczących i sposobów w jakie kadra może wspierać lokalnych liderów w swoich społecznościach lokalnych, wymianę doświadczeń z prowadzenia działań lokalnych w różnych sferach i wzbogacenie środków wykorzystywanych w działaniach ze społecznością lokalną w tym zakresie</p>
70.	<p>Budowanie społeczeństwa obywatelskiego opartego na solidaryzmie międzypokoleniowym</p> <p>Celem zadania jest aktywizacja osób starszych oraz poprawa jakości ich życia. W ramach zadania realizowane są programy i kampanie: Miasto Pokoleń – edukacja do starości, Kampania Społeczna Dni Seniora, Akademia Rozwoju Seniora, Kampania Społeczna Dni Babci i Dziadka, Wrocławska Karta Seniora</p>
71.	<p>Realizacja projektu Wrocławski Budżet Obywatelski 2018</p> <p>Budżet obywatelski to proces, w ramach którego mieszkańcy współtworzą budżet miasta poprzez decydowanie o przeznaczeniu określonej puli środków publicznych. Najważniejszą częścią WBO jest dyskusja mieszkańców, dotycząca zagospodarowania określonych środków finansowych. Budżet obywatelski jest dyskutowany w formie konsultacji społecznych, a ich wyniki są wiążące i kończą się realizacją projektów wybranych przez mieszkańców. W 2018 roku planowana jest realizacja zadań WBO wybranych w głosowaniu na przełomie września i października 2017. Wpisuje się w działania w ramach Smart City Wrocław</p>
72.	<p>Realizacja programu wrocławskich biur porad obywatelskich oraz wrocławskich mediacji</p> <p>Celem jest zapewnienie dostępu do bezpłatnych porad osobom, które nie kwalifikują się do rządowego programu nieodpłatnej pomocy prawnej, także zapewnienie dostępu do mediacji mieszkańcom i popularyzowanie tej formy rozwiązywania konfliktów na terenie Wrocławia. Pomoc obejmuje wszechstronne wspomaganie mieszkańców Wrocławia, w szczególności osób w trudnej sytuacji życiowej, ułatwianie dostępu do bezpłatnej i bezstronnej pomocy prawnej, informowanie o przysługujących uprawnieniach ustawowych i systemowych</p>
73.	<p>Działania na rzecz klubów seniora prowadzonych przez organizacje pozarządowe, parafie, związki wyznaniowe i rady osiedli oraz Uniwersytetów Trzeciego Wieku prowadzonych przez wrocławskie wyższe uczelnie</p> <p>Celem jest wspieranie działalności Klubów Seniora, a przez to przeciwdziałanie poczuciu bezradności i osamotnienia wśród osób starszych poprzez integrację środowiska seniorów i promowanie wśród nich aktywnego i zdrowego stylu życia oraz zmian postaw osób starszych wobec starzenia się. W ramach zadania przeprowadzono następujące działania: działania promujące zdrowy styl życia (zajęcia edukacji zdrowotnej, zajęcia rehabilitacyjno-sportowe, konsultacje lekarskie, warsztaty z psychologiem); działania integracyjne (wspólne spotkania okolicznościowe, wieczorki taneczne, wycieczki edukacyjne, spotkania międzypokoleniowe); działania artystyczne, kulturalne (wernisaże, wystawy, występy chórów, wyjścia do kina, teatru); działania samopomocowe, promujące wolontariat senioralny na rzecz innych; działania promujące zainteresowania seniorów; działania edukacyjno-informacyjne (prowadzenie m.in. porad kulinarnych, krawieckich, obsługi komputera i nowoczesnych narzędzi komunikacji); działania z zakresu poradnictwa w tym: poradnictwo socjalne, prawne, psychologiczne; działania inspirujące i kreujące postawy twórcze; wykłady o różnej tematyce; działalność informacyjna na rzecz seniorów</p>
74.	<p>Działania na rzecz promocji działalności społecznej i wolontaryjnej</p> <p>Organizacja pośrednictwa wolontariatu. Działalność informacyjno-edukacyjna. Szkolenia kompetencyjne, motywacyjne. Kampanie promujące postawy wolontaryjne. Organizacja Miejskich Dni Wolontariatu</p>

4. ADMINISTRACJA PUBLICZNA I PROMOCJA

NR ZAD. NAZWA I OPIS ZADANIA

Priorytet III

Rozwój partycypacji, budowa kapitału społecznego i poprawa jakości życia

75.	<p>Wzmacnianie postaw proobywatelskich wśród mieszkańców</p> <p>Promowanie współpracy wśród mieszkańców osiedli (na poziomie osiedla lub między osiedlami) wzmacniające działania np. przy planowaniu wspólnych przestrzeni publicznych, „dobrych rozwiązań”</p>
76.	<p>Tworzenie centrów lokalnych – miejsc dedykowanych mieszkańcom</p> <p>Wspieranie tworzenia miejsc dedykowanych mieszkańcom służących ich integracji, interakcji, współdziałania, umożliwiających budowanie więzi sąsiedzkiej, udział w partycypacji społecznej. Miejsca mogą być prowadzone przez lokalne NGO</p>
77.	<p>Organizacja Kongresu Wrocławskich Organizacji Pozarządowych</p> <p>Promocja, organizacja i przeprowadzenie Kongresu Wrocławskich Organizacji Pozarządowych. Celem zadania jest wzmocnienie aktywności społecznej, współpracy i konsolidacji</p>
78.	<p>Realizacja projektu Młodzieżowy Budżet Obywatelski</p> <p>Wzmocnienie postaw obywatelskich dzieci i młodzieży poprzez aktywne uczestnictwo w realizacji zadania Budżet Obywatelski</p>
79.	<p>Wrocławski Fundusz Małych Grantów</p> <p>Wzmocnienie postaw obywatelskich społeczności lokalnych przez aktywne uczestnictwo nieformalnych grup mieszkańców w projekcie Wrocławski Fundusz Małych Inicjatyw</p>
80.	<p>Realizacja Strategii współpracy Miasta z organizacjami pozarządowymi</p> <p>Realizacja zadań związanych z wypracowaną Strategią współpracy Miasta a organizacjami pozarządowymi działającymi na terenie Wrocławia w latach 2018–2020</p>
81.	<p>Realizacja programu Aktywności lokalnej dla miasta Wrocławia</p> <p>Program aktywności lokalnej dla miasta Wrocławia stanowi odpowiedź na zdiagnozowane problemy społeczności lokalnych. Misją programu jest rozwijanie programów aktywności lokalnej dla poszczególnych rejonów miasta w celu poprawy jakości życia ich mieszkańców, przeciwdziałanie wykluczeniu społecznemu oraz stworzenie silnych społeczności lokalnych. Działania obejmują budowę kapitału społecznego w ścisłej współpracy z Radami Osiedli, zwiększaniu kompetencji mieszkańców poprzez wyłanianie liderów lokalnych, współpracy we wspieraniu mieszkańców na rzecz ubiegania się o budżet obywatelski, prowadzeniu punktów poradnictwa w Radach Osiedli</p>
82.	<p>Podniesienie dostępności e-usług danych przestrzennych państwowego zasobu geodezyjnego i kartograficznego</p> <p>Celem zadania jest podniesienie dostępności e-usług danych przestrzennych w szczególności zapewnienie wszystkim sektorom dostępu do e-usług powiatowych rejestrów publicznych państwowego zasobu geodezyjnego i kartograficznego we Wrocławiu. Celem projektu jest wdrożenie kompleksowego systemu teleinformatycznego. Projekt przewidziany do realizacji w roku 2018 i 2019. Wpisuje się w działania w ramach Smart City Wrocław</p>
83.	<p>Kampania Studiuj, Żyj i Pracuj we Wrocławiu</p> <p>Celem kampanii jest promocja Wrocławia jako atrakcyjnego miejsca do studiowania, zamieszkania i pracy dla utalentowanych osób i specjalistów z Polski i zagranicy, którzy mogą przenieść się do Wrocławia, skorzystać z szerokiej oferty studiów na uczelniach oraz znaleźć zatrudnienie w firmach usługowych lub produkcyjnych. W ramach kampanii będą realizowane projekty skierowane do wybranych grup docelowych (m.in. projekty Teraz Wrocław, Akademicki Wrocław, kampania WRO DAY podczas targów pracy w innych miastach Polski). Szczególny nacisk kładziony będzie na kampanie skierowane do osób z mniejszych ośrodków akademickich kraju (100–300 tys. mieszkańców) oraz krajów Europy Środkowo-Wschodniej</p>
84.	<p>Prowadzenie działalności informacyjnej o życiu w mieście dla studentów Wrocław twoje klimaty</p> <p>Celem zadania jest utrwalenie wizerunku miasta przyjaznego mieszkańcom, otwartego dla gości, oferującego wysoką jakość życia. Organizowanych będzie szereg wydarzeń o charakterze kulturalnym, rodzinnym i rekreacyjno-sportowym. Prowadzone będą kampanie oparte na konsultacjach społecznych z udziałem mieszkańców (m.in. ambient i on-line)</p>

NR ZAD.	NAZWA I OPIS ZADANIA
---------	----------------------

Priorytet III
Rozwój partycypacji, budowa kapitału społecznego i poprawa jakości życia

4. ADMINISTRACJA PUBLICZNA I PROMOCJA

85.	Wrocław jako miasto o wszechstronnej ofercie kulinarnej – działalność informacyjna adresowana do mieszkańców miasta
	Promocja Wrocławia jako miasta o wszechstronnej ofercie kulinarnej. Odtwarzanie wrocławskiej kuchni regionalnej; współpraca z restauratorami i hotelarzami – lobbowanie na rzecz wprowadzenia do stałego menu przepisów kuchni regionalnej; festiwal kulinarny Europa na widelcu; promocja kuchni regionalnej na portalu Smaki Wrocławia
	Wzrost konkurencyjności lokalnego handlu w oparciu o walory regionalne, turystyczne i historyczne
	Prowadzenie na terenie centrum staromiejskiego, w oparciu o udostępnioną przez Miasto infrastrukturę, cyklicznych jarmarków oferujących mieszkańcom i turystom produkty świeże, sezonowe i ze znanego źródła oraz produkty regionalne i oryginalne pamiątki
	Modernizacja budynku dla potrzeb administracji
87.	Przebudowa budynków z przeznaczeniem na siedzibę m.in. Wydział Środowiska i Rolnictwa UM oraz Powiatowego Inspektoratu Nadzoru Budowlanego
88.	Nowy model funkcjonowania wrocławskich osiedli
	W nawiązaniu do Analizy Funkcjonalnej osiedli, doświadczeń urzędu, uwag samorządów osiedlowych i mieszkańców a także obserwacji po odbytych wyborach do wrocławskich Rad Osiedli, opracowane zostaną zmiany w funkcjonowaniu tych ostatnich. Praca opierać się będzie o dyskusję z mieszkańcami a nowy model funkcjonowania wrocławskich osiedli powinien jeszcze mocniej aktywizować lokalne społeczności
89.	Kreowanie wizerunku centrum staromiejskiego
	Podejmowanie działań zmierzających do wykreowania nowej jakości przestrzeni publicznej w centrum staromiejskim, przywrócenie funkcji gospodarczych głównym ulicom miasta w centrum, szukanie porozumienia i kształtowanie współodpowiedzialności za charakter centrum wśród mieszkańców, przedsiębiorców i innych użytkowników centrum miasta

- **Rozwój infrastruktury w przestrzeni publicznej, wpływającej na poprawę bezpieczeństwa**
- **Rozwój Centrum Zarządzania Kryzysowego i służb miejskich**

5. BEZPIECZEŃSTWO PUBLICZNE I OCHRONA P.POŻ.

90.	Budowa i przebudowa oświetlenia ulic oraz miejsc niebezpiecznych
	Zadania dotyczące opracowania dokumentacji projektowych lub realizacji robót w zakresie budowy, przebudowy oświetlenia ulic
91.	Rozbudowa monitoringu wizyjnego miasta
	Systemu monitorowania wizyjnego CCTV miasta Wrocławia ma na celu poprawę bezpieczeństwa mieszkańców, przeciwdziałanie wykroczeniom przeciwko porządkowi publicznemu, takim jak niszczenie mienia, akty wandalizmu i chuligaństwa, zakłócanie porządku, spożywanie alkoholu w miejscach niedozwolonych. Zadanie będzie realizowane kolejno w poszczególnych rejonach i dzielnicach Wrocławia. Wpisuje się w działania w ramach Smart City Wrocław

NR ZAD. NAZWA I OPIS ZADANIA

Priorytet III

Rozwój partycypacji, budowa kapitału społecznego i poprawa jakości życia

- **Rozbudowa infrastruktury dydaktycznej**
- **Intensyfikacja i realizacja programów w zakresie Wrocławskiej Strategii Edukacji**
- **Współpraca ze środowiskami akademickimi**
- **Programy pomocowe dla studentów i doktorantów**

6. OŚWIATA I WYCHOWANIE
7. SZKOLNICTWO WYŻSZE

92.	Promocja aktywnego spędzania wolnego czasu poprzez zwiększenie dostępności do zajęć pozalekcyjnych
	Promocja aktywnego spędzania czasu wolnego poprzez inicjowanie, wspieranie i nadzór działań organizacji pozarządowych adresowanych do dzieci i młodzieży w zakresie podnoszenia poziomu wiedzy, umiejętności i aspiracji edukacyjnych, popularyzacji osiągnięć nauki i kultury, wyrównywania szans edukacyjnych, rozwijania aktywności społecznej - kontynuacja polityki grantowej
93.	Realizacja projektu Produkty edukacyjne odpowiadające na zapotrzebowanie rynku pracy
	Celem projektu jest dostosowywanie wykształcenia uczniów, absolwentów uczelni i osób bezrobotnych (będących absolwentami wrocławskich uczelni) do aktualnych potrzeb rynku pracy, komunikowanych przez przedsiębiorców aglomeracji wrocławskiej. Wśród zadań przewidziana jest organizacja i przeprowadzenie szkoleń, praktyk zawodowych i innych działań pozwalających wymienionym grupom osób na dostosowanie ich wiedzy do wymagań rynku. Przykładowy projekt: My Future in Technology

- **Lecznictwo ambulatoryjne**
- **Profilaktyka uzależnień**

8. OCHRONA ZDROWIA

94.	Rozszerzenie zakresu zadań programów dotyczących poprawy jakości opieki nad kobietą matką i dzieckiem
	Doskonalenie jakości opieki nad kobietą, matką, dzieckiem i rodziną w przygotowaniu do macierzyństwa i ojcostwa, przeciwdziałanie zagrożeniom zdrowotnym u kobiet w okresie ciąży i porodu oraz opieki nad dzieckiem. Programy: Zdrowa Matka i Dziecko, Wrocławskie Szkoły Rodzenia, Promowanie w przestrzeni publicznej Miasta miejsc do karmienia naturalnego i pielęgnowania dzieci
95.	Realizacja programów dla dzieci i młodzieży dotyczących promocji zdrowia i profilaktyki chorób ukierunkowanych na promowanie zdrowego odżywiania i aktywnego stylu życia, wczesnego wykrywania wad i schorzeń narządu wzroku, słuchu, postawy, niedowagi, nadwagi, otyłości i innych
	Programy realizowane są w środowisku opieki, wychowania i nauczania dzieci i młodzieży. W większości mają charakter badań przesiewowych, ukierunkowanych na wczesne wykrywanie i korygowanie wad (m.in wzroku, słuchu, postawy) oraz schorzeń (np. choroby próchnicowej, otyłości, alergii). Równocześnie prowadzone są działania edukacyjne dla rodziców, uczniów i nauczycieli oraz profilaktyczne, przeciwdziałające zaburzeniom zdrowotnym i chorobom
96.	Realizacja programu szczepień ochronnych przeciwko wirusowi HPV u dziewcząt w wieku 13 lat
	Program polityki zdrowotnej składa się z części edukacyjnej dla uczniów klas VII szkoły podstawowej i ich rodziców oraz szczepień ochronnych przeciwko wirusowi HPV dziewcząt w wieku 13 lat. Zajęcia edukacyjne prowadzone są w szkołach a szczepienia przeciwko HPV w Punktach Szczepień placówek leczniczych
97.	Rozwijanie partnerstwa podmiotów w zakresie wzmacniania zdrowia publicznego oraz promowania dobrych praktyk
	Rozszerzane będą działania w zakresie budowania partnerstwa na rzecz wzmacniania zdrowia publicznego, ukierunkowane na diagnozowanie i rozwiązywanie problemów zdrowotnych. Działania te pozwolą na opracowywanie optymalnych strategii, promowanie najlepszych praktyk w zakresie zdrowia publicznego oraz poszukiwanie nowych rozwiązań podnoszących jakość opieki zdrowotnej

NR ZAD.	NAZWA I OPIS ZADANIA
---------	----------------------

Priorytet III
Rozwój partycypacji, budowa kapitału społecznego i poprawa jakości życia

	<p>Realizacja programów ukierunkowanych na promowanie zdrowego stylu życia oraz wczesne wykrywanie chorób cywilizacyjnych</p> <p>Obecny poziom życia i tempo rozwoju gospodarczego powodują wzrost wskaźników wczesnej zachorowalności i umieralności na choroby cywilizacyjne (sercowo-naczyniowe, cukrzyca, nowotworowe i inne). Wiele z nich jest uwarunkowanych stylem życia. Głównymi czynnikami ryzyka są: brak aktywności fizycznej, błędy żywieniowe, palenie tytoniu, długotrwały stres, lekceważenie systematycznego wykonywania badań profilaktycznych. W celu poprawy niekorzystnej sytuacji zdrowotnej niezbędne jest przygotowywanie i wdrażanie programów edukacyjnych i polityki zdrowotnej, ukierunkowanych na eliminowanie tych czynników i wczesne wykrywanie chorób. Programy, ze względu na ich zdrowotną i społeczną wartość są rozwijane i modyfikowane w zależności od zdiagnozowanych potrzeb zdrowotnych, zmieniających się standardów postępowania oraz wskaźników epidemiologicznych</p>
98.	
	<p>Rozwój programów interwencyjnych, poradnictwa rodzinnego, opieki środowiskowej i terapii w obszarze zdrowia psychicznego</p> <p>Dynamika rozwoju społecznego spowodowała, że wiele osób nie potrafi radzić sobie ze stresem, odczuwa dyskomfort psychiczny i przeżywa załamanie nerwowe. Napięcia psychiczne stają się powodem sięgania po używki, z których najczęstszą jest alkohol. Wzrasta liczba osób dorosłych z doświadczeniem choroby psychicznej. Utrzymująca się w społeczeństwie opinia, że choroba psychiczna pozbawia chorego całkowicie możliwości normalnego funkcjonowania powoduje, że chorzy pomimo możliwości leczenia farmakologicznego, czują się odrzuceni społecznie, pozbawieni ról w rodzinie, gorzej traktowani przez pracodawców. Problemy zdrowia psychicznego dotyczą także dzieci i młodzieży. Obniża się wiek inicjacji alkoholowej i narkotykowej, wzrastające napięcie psychiczne przechodzi w agresję. W celu efektywniejszych osiągnięć profilaktycznych i terapeutycznych rozwijane będą działania zmierzające do integrowania podmiotów, w tym placówek medycznych, organizacji pozarządowych, instytucji z ich potencjałem i wsparciem, zajmujących się dziećmi i młodzieżą oraz osobami dorosłymi z problemami psychicznymi i ich rodzinami. Działania obejmują edukację zdrowotną, poradnictwo specjalistyczne i pomoc terapeutyczną</p>
99.	
	<p>Realizacja Wrocławskiego Programu Działań na Rzecz Osób Niepełnosprawnych</p> <p>Celem programu jest tworzenie osobom niepełnosprawnym warunków do pełnego uczestnictwa w życiu społecznym i zawodowym, integracja społeczna oraz przeciwdziałanie wykluczeniu. Działania obejmować będą profilaktykę, ograniczenie istniejących barier społecznych, tworzenie warunków do zachowania samodzielności i niezależności oraz aktywizację zawodową. Działania w ramach programu podejmowane są we współpracy z Powiatową Społeczną Radą Konsultacyjną ds. Osób Niepełnosprawnych</p>
100.	
	<p>Wzmacnianie systemu opieki nad osobami niesamodzielnymi, starszymi, przewlekle i nieuleczalnie chorymi, przebywającymi w środowisku domowym</p> <p>Pomoc choremu, jego rodzinie i opiekunom w zorganizowaniu opieki poprawiającej jakość życia oraz pozwalającej na jak najdłuższe pozostanie chorego lub osoby niesamodzielnej w środowisku domowym. Wdrażanie nowoczesnych form wsparcia rodziny w opiece nad chorym np. teleopieka</p>
101.	
	<p>Realizacja programu wspierania osób w podeszłym wieku, niepełnosprawnych oraz niesamodzielnymi</p> <p>Kontynuacja programu mającego na celu realizację uchwały nr LV/1390/14 Rady Miejskiej Wrocławia w sprawie przyjęcia Gminnego programu wspierania osób w podeszłym wieku, niepełnosprawnych oraz niesamodzielnymi na lata 2014-2018, w celu rozwijania infrastruktury systemu pomocy i wsparcia przewiduje innowacyjną formę zapewnienia miejsc pobytu zabezpieczającą potrzeby bytowe osób w podeszłym wieku, niepełnosprawnych i niesamodzielnymi oraz stanowi odciążenie insyтуcjonalnego systemu pomocy społecznej</p>
102.	
	<p>Zwiększenie bezpieczeństwa zdrowotnego mieszkańców Wrocławia poprzez zintegrowanie działań w zakresie edukacji, profilaktyki, diagnostyki i leczenia chorób zakaźnych (HIV, STI)</p> <p>Działania są ukierunkowane na zmniejszenie liczby zachorowań na choroby przenoszone głównie drogą płciową. Rozwijane będą działania edukacyjne i profilaktyczne, w tym prowadzenie Punktu Bezpłatnego Testowania w kierunku obecności wirusa HIV wraz z poradnictwem okołotestowym. Osoby zakażone kierowane są do specjalistycznych ośrodków leczniczych np. Poradnia Nabytych Niedoborów Odpornościowych. Kontynuowane będą szkolenia informacyjno-edukacyjne dla różnych grup odbiorców oraz działalność Punktu Informacyjno-Konsultacyjnego dla osób z problemem HIV / AIDS</p>
103.	

8. OCHRONA ZDROWIA

NR ZAD. NAZWA I OPIS ZADANIA

Priorytet III

Rozwój partycypacji, budowa kapitału społecznego i poprawa jakości życia

8. OCHRONA ZDROWIA

104.

Rozwijanie oferty działań informacyjno-edukacyjnych, profilaktycznych i terapeutycznych dotyczących przeciwdziałanie uzależnieniom i przemocy

Działania ukierunkowane są na rozwiązywanie problemów uzależnień od substancji psychoaktywnych, w tym tzw. „dopalaczy” oraz uzależnień behawioralnych. Rozwijanie oferty pomocy osobom uzależnionym i współuzależnionym. Zadania dotyczą: prowadzenie działalności informacyjno-edukacyjnej, realizację programów profilaktyki uzależnień w środowisku dzieci i młodzieży, tworzenie warunków do zdrowego stylu życia w przestrzeni publicznej Miasta, udzielanie specjalistycznej pomocy osobom uzależnionym i współuzależnionym oraz doskonalenie umiejętności zawodowych realizatorów. Zadania w zakresie przeciwdziałania przemocy ukierunkowane są na wsparcie osób doświadczających przemocy szczególnie w środowisku domowym, poprzez wczesną interwencję w miejscu zdarzenia oraz prowadzenie specjalistycznej pomocy dla ofiar przemocy i terapii dla sprawców przemocy

105.

Podnoszenie świadomości zdrowotnej i społecznej oraz promowanie odpowiedzialnych postaw prozdrowotnych poprzez realizację kampanii zdrowotnych i stałą współpracę z mediami

Działania w zakresie promowania zdrowego stylu życia, profilaktyki chorób i przeciwdziałania uzależnieniom od substancji psychoaktywnych, w tym tzw. „dopalaczy” oraz uzależnień behawioralnych realizowane są poprzez różne metody i formy przekazu społecznego. Kształtowanie odpowiedzialnych postaw społecznych i zdrowotnych wzmacniane będzie kampaniami zdrowotnymi i społecznymi oraz działaniami edukacyjno-informacyjnymi. Kampanie realizowane będą z aktywnym udziałem partnerów, którymi są podmioty lecznicze, organizacje pozarządowe, instytucje, placówki oświatowe i inne. Istotnym zadaniem jest utrzymanie partnerstwa z mediami oraz wspieranie ich w „pełnieniu roli rzecznika dobra wspólnego”

- Realizacja programów przeciwdziałających wykluczeniom społecznym
- Zabezpieczenie sieci żłobków na terenie miasta
- Programy pomocy materialnej

106.

Przeciwdziałanie wykluczeniu społecznemu osób skazanych poprzez realizację programów edukacyjno-profilaktycznych oraz organizację prac społecznie użytecznych na rzecz Miasta

Działania ukierunkowane są na zmianę negatywnych postaw i zachowań osób, które zostały skazane wyrokiem sądu, a karę pozbawienia wolności zamieniono na odpracowanie określonej liczby godzin na rzecz Miasta. Upowszechnienie kar nieizolacyjnych oznacza, że większa liczba osób skazanych będzie mogła nadal funkcjonować we własnym środowisku rodzinnym, społecznym i zawodowym, co gwarantuje lepszą skuteczność resocjalizacyjną

107.

Program poprawy jakości i dostępu do usług społecznych realizowanych na rzecz osób niesamodzielnych, zagrożonych wykluczeniem

Utworzenie czterech dziennych domów pomocy, Klubu Integracji Społecznej oraz przebudowa Wrocławskiego Centrum Integracji (pod warunkiem uzyskania dofinansowania UE). Zapewnienie działalności utworzonych ośrodków wsparcia w celu poprawy jakości i dostępu do usług społecznych osobom niesamodzielnym, które ze względu na wiek, stan zdrowia lub niepełnosprawność wymagają opieki lub wsparcia oraz wsparcie dla ich rodzin i opiekunów faktycznych, a także aktywizacja społeczno-zawodowa osób zagrożonych wykluczeniem społecznym, które ze względu na swoją sytuację życiową nie są w stanie własnym staraniem zaspokoić swoich podstawowych potrzeb życiowych co uniemożliwia lub ogranicza ich uczestnictwo w życiu zawodowym, społecznym i rodzinnym

108.

Realizacja programu *Za życiem*

Realizacja programu zgodnie z założeniami ustawy o wspieraniu kobiet w ciąży i rodzin. Celem programu jest umożliwienie rzeczywistej i pełnej integracji społecznej osób niepełnosprawnych oraz wsparcie psychologiczne, społeczne, funkcjonalne i ekonomiczne ich rodzin

109.

Aktywna integracja osób i rodzin wykluczonych i zagrożonych wykluczeniem społecznym

Aktywna integracja osób zagrożonych wykluczeniem społecznym i zawodowym, objętych wsparciem MOPS realizowana będzie przez zastosowanie instrumentów aktywizacji edukacyjnej, zdrowotnej, zawodowej. Realizacja projektu Wrocław Miastem @ktywnych Celem projektu jest aktywna integracja 433 mieszkańców Wrocławia zagrożonych ubóstwem i wykluczeniem społecznym poprzez poprawę i wzmocnienie ich zdolności do zatrudnienia. Realizacja przez WCI zatrudnienia socjalnego zgodnie z zapisami ustawy o zatrudnieniu socjalnym w celu poprawy sytuacji socjalno-bytowej zagrożonych wykluczeniem społecznym mieszkańców Wrocławia

9. POMOC SPOŁECZNA
10. RODZINA

NR ZAD. NAZWA I OPIS ZADANIA

Priorytet III

Rozwój partycypacji, budowa kapitału społecznego i poprawa jakości życia

110.	Realizacja projektu <i>Domowa Przystań</i> Wsparcie dla klientów dziennych domów pomocy. Kontynuacja projektu z 2017 r. polegająca na transferze i adaptacji modelu wsparcia dla klientów dziennych domów pomocy i ich rodzin funkcjonującego w krajach zachodnich
111.	Modernizacja Domu Pomocy Społecznej przy ul. Mącznej Przebudowa obiektu w celu zapewnienia lepszych warunków bytowych - zakup i montaż windy, przebudowa kuchni i jadalni
112.	Utworzenie mieszkań wspomaganych Utworzenie 7 mieszkań (przez przbudowę zdegradowanych budynków) przeznaczonych dla osób przygotowujących do samodzielnego życia. Usługa będzie mieć charakter okresowy i służyć będzie osiągnięciu częściowej lub całkowitej samodzielności poprzez trening samodzielności, poradnictwo, prace socjalną. Wsparcie będzie powiązane z procesem aktywizacji zawodowej
113.	Realizacja programu <i>Aktywny samorząd</i> Środki na to zadanie pochodzą z funduszu PFRON i nie są ujmowane w planie finansowym MOPS na dany rok budżetowy. Formy wsparcia przewidziane i opisane w programie adresowane są do uprawnionych osób fizycznych. Dotyczą likwidacji barier ograniczających społeczne i zawodowe funkcjonowanie osób niepełnosprawnych. Moduł I – likwidacja barier utrudniających aktywizację społeczną i zawodową, w tym: Obszar A – likwidacja bariery transportowej, Obszar B – likwidacja barier w dostępie do uczestniczenia w społeczeństwie informacyjnym, Obszar C – likwidacja barier w poruszaniu się, Obszar D – pomoc w utrzymaniu aktywności zawodowej poprzez zapewnienie opieki dla osoby zależnej; Moduł II – pomoc w uzyskaniu wykształcenia na poziomie wyższym; Moduł III – szkolenia kadr samorządów oraz organizacji pozarządowych z zakresu problematyki niepełnosprawności
114.	Utworzenie Ośrodka Wsparcia dla bezdomnych mężczyzn w tym dla cudzoziemców i uchodźców Planowane jest wybudowanie parterowego budynku z pokojami mieszkalnymi, spełniającego ustawowe standardy z przeznaczeniem dla 60 osób
115.	Aktywne integracja osób bezdomnych i młodzieży opuszczającej pieczę zastępczą Realizacja projektów w ramach RPO WD 2014–2020, których celem jest aktywne integracja i podniesienie zdolności do zatrudnienia osób opuszczających pieczę zastępczą. Projekt partnerski z Towarzystwem Pomocy św. Alberta zakłada kompleksowe wsparcie łączące usługi aktywnej integracji o charakterze społecznym, edukacyjnym, zawodowym i zdrowotnym
116.	Utworzenie placówek opiekuńczo-wychowawczych Przygotowanie 20 obiektów przeznaczonych na placówki opiekuńczo-wychowawcze
117.	Organizacja i prowadzenie rehabilitacji społecznej Utworzenie nowego warsztatu terapii zajęciowej. Środki w 90% na to zadanie pochodzą z funduszu PFRON i nie są ujmowane w planie finansowym MOPS na dany rok budżetowy, 10 % zapewnia Gmina Wrocław. Celem tego zadania jest rozszerzenie sieci wsparcia przez tworzenie nowych placówek stwarzającym osobom niepełnosprawnym niezdolnym do podjęcia pracy możliwości rehabilitacji społecznej i zawodowej w zakresie pozyskania umiejętności niezbędnych do podjęcia zatrudniania. Utworzenie dwóch nowych ośrodków wsparcia – Klubów Samopomocy dla osób z zaburzeniami psychicznymi. Chęć prowadzenie klubów deklarują podmioty pozarządowe. Powiat M. Wrocław zawnioskowało o dodatkowe środki do Wydziału Zdrowia i Polityki Społecznej Dolnośląskiego Urzędu Wojewódzkiego na uruchomienie i prowadzenie ośrodków, których celem będzie prowadzenie szeroko pojętego postępowania wspierająco-rehabilitacyjnego
118.	Utworzenie domu dla osób starszych oferującego serwis opiekuńczy Przygotowanie do utworzenia domu dla 60 starszych osób na terenie Nowych Żernik
119.	Działania na rzecz promocji rodziny Działania edukacyjne, informacyjne i promocyjne wspierające kształtowanie i rozwój kompetencji do pełnienia ról społecznych. Organizacja wydarzeń integracyjnych. Warsztaty, szkolenia, spotkania, konferencje. Organizacja Miesiąca Rodziny

9. POMOC SPOŁECZNA
10. RODZINA

NR ZAD.	NAZWA I OPIS ZADANIA
---------	----------------------

Priorytet III
Rozwój partycypacji, budowa kapitału społecznego i poprawa jakości życia

9. POMOC SPOŁECZNA
 10. RODZINA

120.	Dostosowanie do potrzeb i systematyczne zwiększanie liczby miejsc opieki nad dziećmi w wieku do lat 3 oraz systematyczne podnoszenie jakości świadczonych usług
	Rozwijanie infrastruktury miejskich żłobków oraz wspieranie niepublicznych żłobków, klubów dziecięcych i opieku-na dziennego. Przekroczenie poziomu wytycznych unijnych w zakresie poziomu objęcia opieką dzieci do 3 lat – 33%
	Budowa żłobków
121.	Realizacja budowy żłobków przy ul. Sołtysowickiej oraz na terenie Nowych Żernik
122.	Realizacja Programu Pomocy dla Rodzin Wielodzietnych dwa plus trzy i jeszcze więcej
	Realizacja Programu Pomocy dla Rodzin Wielodzietnych dwa plus trzy i jeszcze więcej. Program ten ma na celu wspomaganie rodzin wielodzietnych przez: organizację czasu wolnego dzieci z rodzin wielodzietnych (wejścia do ZOO, na baseny, lodowiska, do kina teatru i inne), realizację programów wspomagających Rodziny Plus

- **Poprawa jakości powietrza**
- **Dostępność terenów zielonych i ochrona lasów**
- **Zrównoważona gospodarka wodami opadowymi, ściekami i odpadami**

11. GOSPODARKA KOMUNALNA I OCHRONA ŚRODOWISKA

123.	Ochrona, wzbogacanie i kształtowanie systemu zieleni Wrocławia
	Budowa bazy terenów do nasadzeń zieleni. Rozbudowa bazy danych o zieleni w mieście w ramach SIP. Wpisuje się w działania w ramach Smart City Wrocław
124.	Wdrażanie Powiatowego Programu Zwiększenia Lesistości Wrocławia
	Sukcesywne zalesianie gruntów zgodnie z obowiązującymi planami zagospodarowania przestrzennego
125.	Podniesienie świadomości ekologicznej mieszkańców Wrocławia
	Koordynacja, wspieranie finansowe i merytoryczne działań proekologicznych (konkursy, akcje, szkolenia, wyjazdy, zazielenianie itp.) m.in. w placówkach oświatowych, domach kultury. Inicjowanie, wspieranie i nadzór nad nowymi projektami z edukacji ekologicznej dla dzieci, młodzieży i/lub dorosłych, realizowanymi również przez organizacje pozarządowe
126.	Realizacja programu ograniczenia uciążliwości związanych z dzikimi zwierzętami bytującymi na terenie Wrocławia
	Systematyczne ograniczanie liczebności populacji dzikich zwierząt w mieście poprzez odłowy lub odstrzały redukcyjne, działania doraźne w sytuacjach kryzysowych polegające na zleceniu prowadzenia całodobowego pogotowia interwencyjnego ds. dzikich zwierząt oraz zapewnienie profesjonalnej opieki weterynaryjnej oraz rehabilitacji dzikim zwierzętom pochodzącym z terenu Wrocławia. Zapobieganie migracji dzikich zwierząt w głąb miasta m.in. poprzez współdziałanie z dzierżawcami obwodów łowieckich położonych na obrzeżach miasta
127.	Realizacja Wrocławskiego program kontroli liczebności komarów
	Głównym założeniem programu jest kontrolowane ograniczanie liczebności populacji komarów (larw i osobników dorosłych) poprzez stosowanie zintegrowanych metod (mechanicznych, biologicznych, chemicznych)
128.	Modernizacja systemu odwodnienia miasta
	Przebudowa rowu B-13.3 na Złotnikach. Odbudowa rowu S-31 na Ołtaszynie: od ujścia rzeki Ślęzy do przepustu w ul. G. Roweckiego. Odbudowa - remont zbiornika wodnego „B” w parku Szczytnickim w granicy działki nr 14/2, AM-14, obręb Zalesie oraz wykonanie operatów wodnoprawnych na pobór wody z rzeki Odry ujęciem brzegowym w km 248+550 oraz jej piętrzenia na zbiornikach „A” i „B” celem uzyskania pozwoleń wodno prawnych

NR ZAD.

NAZWA I OPIS ZADANIA

Priorytet III

Rozwój partycypacji, budowa kapitału społecznego i poprawa jakości życia

- **Organizacja wydarzeń kulturalnych**
- **Wspieranie instytucji kultury**
- **Ochrona zabytków**
- **Wsparcie Dialogu Międzykulturowego**

Organizacja uroczystości wręczenia Nagrody Jana Nowaka-Jeziorańskiego

129.

Przygotowanie uroczystości wręczenia Nagrody Jana Nowaka-Jeziorańskiego kolejnemu laureatowi. Nagroda została ustanowiona 4 czerwca 2004 roku przez Jana Nowaka-Jeziorańskiego, Miasto Wrocław, Zakład Narodowy im. Ossolińskich, Uniwersytet Wrocławski oraz Kolegium Europy Wschodniej. Intencją twórców było uhonorowanie osób, których działalność przyczyniła się do obalenia komunizmu, odzyskania przez Polskę niepodległości oraz do budowy i kształtowania społeczeństwa obywatelskiego zarówno w Polsce, jak i w Europie Środkowej i Wschodniej. Dotychczasowymi lauretami zostali: Tadeusz Mazowiecki, George Herbert Walker Bush, Stanisław Szuszkiewicz, kardynał Jean-Marie Lustiger, Sergiej Kowaliow, Vacla Havel, Leszek Balcerowicz, Jerzy Koźmiński, Valdas Adamkus, Stowarzyszenie Instytut Literacki „Kultura”, Zbigniew Brzeziński, Tomas Venclova, Bp Borys Gudziak

Organizacja wstawy z okazji 100-lecia odzyskania niepodległości przez Polskę

130.

Wystawa przedstawiać będzie sto lat historii szeroko rozumianej kultury polskiej, kładąc nacisk na jej promieniowanie międzynarodowe; podkreślony będzie w szczególności wkład Wrocławia w rozwój kultury polskiej po drugiej wojnie światowej. Wyeksponowane będą zbiory muzeograficzne w najnowocześniejszych formach, ze specjalną scenografią, dokumentami i obiektami historycznymi, dziełami sztuki oraz instalacjami interaktywnymi. Wystawa ma pozwolić zwiedzającym na uczestniczenie w multimedialnym spektaklu

Realizacja programu *Kultura pamiętania – wrocławskie historie*

131.

Celem jest zebranie relacji wrocławskich świadków historii, i w oparciu o te relacje, opracowanie szkoleń i materiałów edukacyjnych dla nauczycieli dot. wykorzystania historii mówionej w procesie dydaktycznym. W ramach zadania realizowane są projekty skierowane do studentów (szkolenia w zakresie zbierania relacji), organizacji kombatantów i osób represjonowanych (dobór świadków historii), nauczycieli (szkolenia i opracowanie materiałów edukacyjnych)

Realizacja programu prowadzenia Centrum Informacyjnego na Ostrowie Tumskim

132.

Celem jest prowadzenie centrum informacyjnego na Ostrowie Tumskim, zwłaszcza podniesienie poziomu wiedzy wrocławian i turystów w obszarze: historii i kultury Wrocławia i Dolnego Śląska, atrakcji turystycznych i kulturalnych oraz informacji o formach i dostępności wsparcia socjalnego, społecznego, poradnictwa zdrowotnego i innego finansowanego ze środków publicznych

Realizacja programu wsparcia wrocławskich kombatantów i osób represjonowanych

133.

Celem jest edukacja społeczna i historyczna, podtrzymywanie tradycji narodowej i obywatelskiej, budowanie tożsamości mieszkańców Wrocławia oraz popularyzowanie wiedzy o mniej znanej historii Polski i miasta Wrocławia z czasów II wojny światowej oraz okresu powojennego. W ramach zadania realizowane są projekty takie jak: wsparcie organizacji rocznic Sybirackich, wigilia dla kombatantów i osób represjonowanych, lekcje historii w Sanctuarium Golgoty Wschodu

Realizacja programu ścieżek kulturowych czterech świątyń

134.

Podniesienie atrakcyjności turystycznej obszaru, ukazania go jako miejsca wielokulturowego, przywrócenie ładu przestrzennego, remonty kamienic i zagospodarowanie wnętrz podwórzowych, zagospodarowanie pustych zabytków, pobudzenie gospodarcze, rozwój turystyki i kultury

12. KULTURA I OCHRONA DZIEDZICTWA NARODOWEGO

NR ZAD. NAZWA I OPIS ZADANIA

Priorytet III

Rozwój partycypacji, budowa kapitału społecznego i poprawa jakości życia

12. KULTURA I OCHRONA DZIEDZICTWA NARODOWEGO

	Działania na rzecz Dialogu Kultur, mniejszości narodowych i etnicznych oraz obcokrajowców we Wrocławiu
135.	Celem jest promowanie postawy otwartości, wspieranie mniejszości narodowych i etnicznych zamieszkujących we Wrocławiu w zakresie zachowania tożsamości, kultury, języka i tradycji oraz promowanie wielokulturowości Miasta. W ramach zadania realizowane są projekty, takie jak Kalejdoskop Kultur, kalendarz wielokulturowy, działania na rzecz mniejszości ukraińskiej (np. warsztaty artystyczne, festiwal Viva Ukraina-Viva Polonia), wsparcie organizacyjne obchodów rocznic mniejszości, Infolink – punkt informacyjny dla obcokrajowców, program Ambasadorzy Dialogu, Targi Młodykulturowe, szkolenia i warsztaty rozwijające kompetencje międzykulturowe mieszkańców Wrocławia
	Realizacja projektu Parki ESK – Parki Pełne Kultury
136.	Celem zadania jest promowanie oddolnych inicjatyw kulturalnych, sportowych i edukacyjnych, zachęcanie wrocławian do czynnego i biernego udziału w kulturze oraz aktywizacja obszarów zielonych
	Rewaloryzacja i modernizacja części zabytkowej zajezdni tramwajowej przy ul. Legnickiej we Wrocławiu
137.	Planowane prace mają na celu utworzenie miejsca, które posłuży do przechowywania i eksponowania jednej z większych kolekcji zabytkowych pojazdów komunikacji szynowej we Wrocławiu. Zostanie stworzone miejsce tematycznie poświęcone rozwojowi techniki ze szczególnym uwzględnieniem transportu zbiorowego. Zabezpieczone pojazdy będą udostępniane mieszkańcom zarówno jako ekspozycja na terenie obiektu, jak również jako dodatkowa atrakcja w postaci linii turystycznych łączących różne atrakcje na mapie Wrocławia, w tym dwie zabytkowe zajezdnie – Popowice i Dąbie

- **Utrzymanie i rozwój miejskiej bazy sportowej i rekreacyjnej, w tym ścieżek rowerowych**
- **Realizacja programów aktywizujących**
- **Organizacja imprez sportowych**
- **Wsparcie sportu młodzieżowego i profesjonalnego**

14. KULTURA FIZYCZNA

	Przebudowa Hali Sportowej „Parkowa” przy ul. Parkowej we Wrocławiu – II etap
138.	Realizacja drugiego etapu przebudowy części szatniowo – sanitarnej hal wraz z modernizacją oświetlenia i wykonaniem zabezpieczenia nowych lamp
	Budowa nowego zaplecza szatniowo-sanitarnego na terenie Stadionu Sportowego „Brochów” przy ul. Centralnej we Wrocławiu
139.	Budowa nowego zaplecza szatniowo-sanitarnego, wyposażonego w dwa pomieszczenia szatniowo-sanitarne, pomieszczenia dla sędziów oraz pomieszczenia gospodarcze
	Działania na rzecz promocji aktywnego i zdrowego stylu życia
140.	Promowanie zdrowego stylu życia w rodzinach i społecznościach lokalnych poprzez organizację różnych form aktywizujących i motywujących do prozdrowotnego stylu życia tj. Tydzień Ruchu, Dzień Zdrowia, Olimpiada Asy Zdrowia, Dzień Sportu i inne. Organizacja szkoleń, warsztatów, konferencji, pokazów, spotkań, treningów, zajęć edukacyjnych i sportowych, turniejów, konkursów. Działania są realizowane w ramach programów i kampanii tj. Szkoła w Formie; Miasto w Formie; Smacznie, Zdrowo, Wartościowo, Aktywnie; Zdrowo na Sportowo. Systematycznie wprowadzane są zmiany dotyczące zdrowego żywienia w stołówkach przedszkolnych i szkolnych oraz sklepikach szkolnych (Certyfikat Zdrowego i Racjonalnego Żywienia)
	Realizacja programów rozwoju dyscyplin sportowych
141.	Szkolenie dla dzieci i młodzieży wrocławskiej w zespołowych grach sportowych odbywających się w ciągu roku szkolnego poprzez Program Basketmania, Program Footballmania, Program Volleymania i Program Handballmania
	Realizacja programów wspomagających szkolenie sportowe
142.	Szkolenie dzieci i młodzieży wrocławskiej w sekcjach klubowych poprzez Program Młodzieżowych Centrów Sportu i Program Grup Szkolenia Podstawowego



Edukacja, innowacje, gospodarka, rozwój

Niektóre z dużych miast, pełniące funkcje metropolitalne, przejmują role kierownicze w sferze społeczno-gospodarczej i politycznej. W wyniku tych procesów stają się miejscem kumulacji kapitału, innowacji oraz wiedzy, zyskując tym samym międzynarodową rangę. Szybki rozwój nowych technik wytwarzania i komunikacji, powoduje transfery techniki i technologii. Rewolucja informatyczna oraz łączność satelitarna wpływają na gwałtowne przyspieszenie obiegu informacji i dyfuzję, zarówno osiągnięć naukowych, jak i wzorów kulturowych. Powoduje to równocześnie bardzo istotne zmiany w świecie społecznym, czego wynikiem są nowe zjawiska, trendy czy wartości.

Wrocław jest metropolią, dlatego wzmożona i wielokierunkowa zmiana dotyczy również naszego miasta. Jako ważny ośrodek naukowy, kulturalny, administracyjny i polityczny należy do miast innowacyjnych i kreatywnych. Takiemu wizerunkowi sprzyja wrocławska edukacja, która jest podstawowym czynnikiem rozwoju miasta. Bez właściwej edukacji na wszystkich poziomach nie jest możliwe stworzenie warunków ani dla innowacyjności, ani dla kreatywności. Tylko wykształcone społeczeństwo jest zdolne do szybkiego rozwoju społeczno-gospodarczego, przy znaczącym wsparciu, również technologicznym.

Dlatego tak ważne jest **zaangażowanie władz Wrocławia w rozwój szkolnictwa oraz wsparcie nauki**. Zaangażowanie to przekłada się na zadania wskazane w *Założeniach polityki społeczno-gospodarczej Wrocławia na 2018 rok*, chociaż należy mieć na względzie fakt, że niektóre z przedsięwzięć edukacyjnych będą realizowane w perspektywie długoterminowej. Trzeba również pamiętać, że wrocławskie szkolnictwo stanęło przed trudnym wyzwaniem dostosowania sieci szkół do nowej ustawy oświatowej. Jednym z przejawów innowacyjności władz Wrocławia w zarządzaniu miastem jest zaangażowanie w wielowymiarowy i wielokierunkowy projekt Smart City, który buduje „inteligentne miasto” we wszystkich najważniejszych obszarach jego funkcjonowania.

Równocześnie, w trosce o mieszkańca, permanentnym przeobrażeniem poddawana jest administracja publiczna, a wprowadzenie Zintegrowanego Systemu Zarządzania ma na celu podnoszenie satysfakcji klienta w kontakcie z Urzędem.

Wrocław jako miasto metropolitalne jest też lokomotywą wzrostu gospodarczego w skali ponadregionalnej. W ciągu ostatnich lat znacznie wzrosło zainteresowanie Wrocławiem jako miejscem do lokowania inwestycji zagranicznych firm świadczących usługi dla podmiotów nie tylko w Polsce, ale często w całej Europie czy na całym świecie. Również sektor produkcyjny Dolnego Śląska rozwija się prężnie. Powstają zupełnie nowe zakłady z branży motoryzacyjnej, AGD czy innych, jest też wiele tzw. reinwestycji, czyli rozbudowujących się istniejących zakładów, uruchamiających dodatkowe linie produkcyjne, a często zakładających działy badawczo-rozwojowe. Napływ bezpośrednich inwestycji zagranicznych (BIZ) i zatrudnianie przez polskie firmy obcokrajowców wiąże się ściśle



z przyjazdem do Wrocławia wielu cudzoziemców, niejednokrotnie wraz z rodzinami. Niektórzy z nich przebywają tutaj czasowo i są związani odgórnymi decyzjami władz korporacyjnych, inni w przestrzeni Wrocławia szukają szans na stabilizację ekonomiczną i społeczną.

Nie bez znaczenia dla decyzji związanych z lokowaniem firm oraz decyzji osiedleńczych jest przyjazne otoczenie biznesu i unikalny klimat miasta.

Z raportów, m.in. PwC, wynika, że Wrocław w porównaniu z innymi miastami jest bardzo rozpoznawalny, przyciąga inwestycje, potrafi pozyskiwać środki na rozwój (w tym unijne), a jego administracja jest postrzegana jako przyjazna. We Wrocławiu jest także bardzo wysoka jakość edukacji oraz rynku pracy, o czym świadczy niskie bezrobocie. W ubiegłym roku województwo dolnośląskie było, po mazowieckim i małopolskim, trzecim regionem w kraju, w którym obcokrajowcy chcieli uczyć się lub pracować. Wystarczy przypomnieć, że w rankingu Global Cities of Future 2014/2015 – przygotowanym przez fDi Intelligence z grupy Financial Times – Wrocław zajął wysokie 6. miejsce w globalnym zestawieniu miast rynków wschodzących i 9. w klasyfikacji wszystkich miast z najlepszymi strategiami przyciągania inwestycji. W ubiegłym roku, w rankingu opracowanym przez powiązaną ze słynnym domem aukcyjnym Sotheby's firmę Poland Sotheby's International Realty, Wrocław znalazł się na 3. miejscu w rankingu najbardziej atrakcyjnych do zamieszkania miast w Polsce. Miasto przyciąga także freelancerów, którzy – podróżując po świecie – wybierają Wrocław ze względu na pracę. W rankingu The Top 10 Cities for Digital Nomads w 2014 roku Wrocław znalazł się jako jedyne polskie miasto.

Działania na rzecz umacniania pozycji Wrocławia w kraju i na arenie międzynarodowej koncentrują się na tworzeniu warunków do dynamicznego rozwoju poprzez **aktywizowanie jego funkcji miejskich i metropolitalnych**. Realizacja tego typu zamierzeń polega na podejmowaniu i kontynuowaniu działalności związanej z organizacją dużych przedsięwzięć kulturalnych, sportowych, wystawienniczych i promocyjnych oraz aktywnej współpracy metropolitalnej i europejskiej.

Rozwój Wrocławia warunkowany jest również współpracą z otoczeniem. Postępuje **integracja społeczno-gospodarcza we wrocławskim obszarze funkcjonalnym**, a w myśleniu o przestrzeni coraz częściej do głosu dochodzi podejście szersze niż tylko w granicach administracyjnych miasta. **Zagadnienia usług społecznych czy komunikacji analizowane są w ujęciu aglomeracyjnym**. Takiego myślenia wymagają od jednostek samorządu lokalnego już nie tylko instytucje zarządzające wdrażaniem projektów dofinansowanych z UE, które w kolejnej perspektywie finansowej (2014–2020) preferują wyraźnie przedsięwzięcia zintegrowane terytorialnie, ale przede wszystkim sama natura problemów dotyczących współcześnie metropolie.



Priorytet IV

Edukacja, innowacje,
gospodarka, rozwój

- **Dbłość o ład przestrzenny miasta**
- **Generowanie i podnoszenie atrakcyjności przestrzeni publicznych**

3. DZIAŁALNOŚĆ USŁUGOWA

	Działalność Centrum Rozwoju Zawodowego
143.	Zmodernizowany w ramach dofinansowania z UE kompleks budynków przemysłowych – Centrum Rozwoju Zawodowego – służy rozwojowi zdolności i kompetencji nowoczesnego rzemiosła, umożliwiając ich wykorzystanie w pracy zawodowej. Dodatkowo wzmacnia i promuje przedsiębiorczość oraz aktywność społeczną. Staje się przestrzenią o niepowtarzalnym charakterze do realizacji niekomercyjnych projektów o charakterze warsztatowym i szkoleniowym (w tym szkolenia wysoko specjalistyczne). Jest to zarazem ośrodek wymiany i spotkań z uznanymi ekspertami w dziedzinie rzemiosła artystycznego, mody, sztuki, wzornictwa przemysłowego. Wpisuje się w działania w ramach Smart City Wrocław
	Realizacja pilotażowego programu <i>Polski Czempion</i> i klastr branż kreatywnych <i>Creativro</i>
144.	Program wspierania polskiego biznesu mający na celu wykreowanie wśród polskich przedsiębiorstw globalnych graczy z centralami swoich koncernów znajdujących się we Wrocławiu. Ekspansja rodzimych firm zwiększy stabilność gospodarki i jej potencjał inwestycyjny. Celem programu jest posiadanie we Wrocławiu kilku central firm o zasięgu globalnym. Wpisuje się w działania w ramach Smart City Wrocław
	Wspieranie tworzenia wrocławskiego ekosystemu startupowego
145.	Wrocław jest jednym z najsilniejszych centrów innowacji i nowoczesnej gospodarki w Polsce oraz miastem w którym powstaje wiele innowacyjnych przedsięwzięć typu „startup”. W chwili obecnej Urząd Miejski oraz powiązane z nim instytucje integrują działania, nakierowane na integrację wrocławskiego środowiska startupowego, celem stworzenia aktywnego i innowacyjnego ekosystemu miejskiego. Ponadto wskazane jest stworzenie miejskiego systemu wsparcia dla startupów, obejmującego bardziej możliwości kontaktu z mentorami, partnerami, inwestorami i klientami niż bezpośrednie dotacje finansowe. Wpisuje się w działania w ramach Smart City Wrocław
	Realizacja programu <i>Edukacja Przedsiębiorczości</i>
146.	Celem jest tworzenie we Wrocławiu większej ilości mikro, małych i średnich firm świadomych i konkurencyjnych w warunkach gospodarki rynkowej oraz promowanie kultury przedsiębiorczości jako pożądanej kompetencji na rynku pracy. W ramach zadania realizowane są projekty kierowane do uczniów na wszystkich etapach edukacji, które stanowią wsparcie systemu edukacji pod kątem wdrożenia innowacyjnych narzędzi podnoszenia kompetencji. Wpisuje się w działania w ramach Smart City Wrocław

- **Wydatkowanie środków publicznych w sposób partycypacyjny**
- **e-administracja**
- **Informacja o działaniach miasta**
- **Organizacja wydarzeń dla mieszkańców**
- **Wzmocnienie promocji turystyki**

4. ADMINISTRACJA PUBLICZNA I PROMOCJA

	Promocja nauki wśród społeczności lokalnej
147.	Promocja nauki wśród społeczności lokalnej poprzez realizację programu <i>Visiting Professors</i> oraz programu <i>Wrocławskie konferencje naukowe</i>
	Doskonalenie i rozwój Zintegrowanego Systemu Zarządzania
148.	Zadania w ramach Zintegrowanego Systemu Zarządzania: szkolenia dla audytorów wewnętrznych oraz pracowników Urzędu w celu podnoszenia kompetencji i świadomości w zakresie Systemów, badanie satysfakcji Klienta zewnętrznego i wewnętrznego, realizacja audytów wewnętrznych, audyty nadzoru Systemu

NR ZAD. NAZWA I OPIS ZADANIA

Priorytet IV

Edukacja, innowacje,
gospodarka, rozwój

	Promocja Wrocławia jako prężnego ośrodka uniwersyteckiego
149.	Budowanie wizerunku Wrocławia jako prężnego ośrodka akademickiego i uniwersyteckiego, doskonałego miejsca do studiowania i życia: zwiększenie liczby studentów we Wrocławiu, współpraca z uczelniami, wdrożenie i realizacja strategii promocji Wrocławia jako ośrodka akademickiego, realizacji projektów Study in Wrocław, Akademicki Wrocław. Wspieranie absolwentów pozostających po studiach we Wrocławiu, prowadzenie kampanii <i>Rozlicz PIT we Wrocławiu</i> wpływająca na jakość życia mieszkańców. Wpisuje się w działania w ramach Smart City Wrocław
	Popularyzacja Wrocławia jako atrakcyjnego ośrodka turystycznego z udziałem ambasadorów miasta, czyli mieszkańców
150.	W ramach promocji turystycznej Wrocławia przewiduje się realizację następujących działań: opracowanie i przygotowanie nowych materiałów promocyjnych przedstawiających Wrocław jako atrakcyjne miejsce dla turystyki kulturowej, uaktualnienie informacji o bazie noclegowej miasta i regionu, udział w targach turystycznych w kraju i za granicą, promocja miasta na stronie internetowej visitwroclaw i mediach społecznościowych, prezentacja potencjału turystycznego miasta.
	Wsparcie finansowe inicjatyw kreujących Wrocław jako nowoczesny ośrodek życia muzycznego, teatralnego, plastycznego
151.	Współpraca z artystami i środowiskami artystycznymi, organizacjami pozarządowymi, w tym organizacja otwartych konkursów na realizację projektów kulturalnych
	Wsparcie finansowe inicjatyw nawiązujących do tradycji historycznej i patriotycznej
152.	Współorganizacja i organizacja uroczystości w ramach świąt państwowych i lokalnych
	Realizacja programu Stypendyści Wrocławia
153.	Przyznawane stypendiów utalentowanym uczniom szkół artystycznych
	Nowe projekty inwestycyjne związane z działalnością kulturalną
154.	Zadania dotyczące opracowania dokumentacji projektowych i realizacji robót w zakresie budowy, przebudowy i/lub modernizacji obiektów służących edukacji i działalności kulturalnej. W programie: budowa Centrum Kultury Nowe Żerniki, remont i modernizacja budynku przy ul. Pszczelarskiej 7 na centrum kultury i aktywności lokalnej
	Wsparcie bieżącej działalności instytucji kultury
155.	Dofinansowanie działalności miejskich instytucji kultury
	Wsparcie finansowe działalności wydawniczej
156.	Realizacja programu Wrocław światową stolicą książki
	Działania na rzecz Dialogu Kultur, mniejszości narodowych i etnicznych oraz obcokrajowców we Wrocławiu
157.	Celem jest promowanie postawy otwartości, wspieranie mniejszości narodowych i etnicznych zamieszkujących we Wrocławiu w zakresie zachowania tożsamości, kultury, języka i tradycji oraz promowanie wielokulturowości Miasta. W ramach zadania realizowane są projekty, takie jak Kalejdoskop Kultur, kalendarz wielokulturowy, działania na rzecz mniejszości ukraińskiej (np. warsztaty artystyczne, festiwal Viva Ukraina – Viva Polonia), wsparcie organizacyjne obchodów rocznic mniejszości, Infolink – punkt informacyjny dla obcokrajowców, program Ambasadorzy Dialogu, Targi Międzykulturowe, szkolenia i warsztaty rozwijające kompetencje międzykulturowe mieszkańców Wrocławia
	Realizacja projektów kulturalnych o najwyższym znaczeniu i randze
158.	Organizacja m.in.: Przeglądu Piosenki Aktorskiej, Międzynarodowego Festiwalu Filmowego T-Mobile Nowe Horyzonty, Międzynarodowego Festiwalu Wratislavia Cantans, Konkursu Dramaturgicznego Strefy Kontakt, festiwalu fotograficznego TIFF, Thanks Jimi Festival Gitarowy Rekord Guinnessa
	Realizacja programu przyznawania nagród Wrocławia w dziedzinie kultury
159.	W ramach programu przyznawana jest Literacka Nagroda Europy Środkowej Angelus, Wrocławska Nagroda Poetycka Silesius, Nagroda Prezydenta Wrocławia, Dobre Strony
	Organizacja obchodów Święta Wrocławia
160.	Cykl imprez związanych z obchodami Święta Wrocławia

NR ZAD.	NAZWA I OPIS ZADANIA
---------	----------------------

Priorytet IV
Edukacja, innowacje, gospodarka, rozwój

4. ADMINISTRACJA PUBLICZNA I PROMOCJA

161.	Organizacja obchodów rocznicowych Solidarności
	Organizacja koncertu oraz obchodów rocznicowych Solidarności na terenie zajezdni przy ul. Grabiszyńskiej
162.	Działania na rzecz animacji Wyspy Słodowej
	Organizacja wydarzeń kulturalnych, zdrowotnych, sportowych. Pikniki rodzinne, kino plenerowe, koncerty, spektakle, zajęcia taneczne i edukacyjne, turnieje sportowe. Organizacja Pierwszego Dnia Wiosny, Majówki na Wyspie, programu Wyspa na Weekend. Działania skierowane do różnych grup społecznych – rodzin z dziećmi, młodzieży, seniorów
163.	Budowa pomnika upamiętniającego 100-lecie odzyskania przez Polskę niepodległości
	Realizacja budowy pomnika upamiętniającego 100-lecie Niepodległości RP zlokalizowanego na terenie placu Legionów
164.	Wyspa Daliowa – miejsce spotkań mieszkańców i turystów
	Udostępnienie zrewitalizowanej wyspy z przeznaczeniem na miejsce spotkań dla mieszkańców i turystów, jako części tzw. osi odrańskiej (od starej piekarni garnizonowej, przez Wyspę Słodową i bulwary Dunikowskiego oraz Lecha i Marii Kaczyńskich)

- **Rozbudowa infrastruktury dydaktycznej**
- **Intensyfikacja i realizacja programów w zakresie Wrocławskiej Strategii Edukacji**
- **Współpraca ze środowiskami akademickimi**
- **Programy pomocowe dla studentów i doktorantów**

6. OŚWIATA I WYCHOWANIE
7. SZKOLNICTWO WYŻSZE

165.	Innowacyjność wrocławskiej edukacji
	Podniesienie jakości i innowacyjności kształcenia poprzez realizację: interaktywnych pokazów naukowych w ramach Dolnośląskiego Festiwalu Nauki; projektów wspierających rozwijanie zainteresowań i zdolności uczniów w zakresie przedmiotów ścisłych, języków obcych, kreatywności i myślenia strategicznego oraz poprzez ofertę atrakcyjnych zajęć pozalekcyjnych, wymian międzynarodowych m.in. w ramach programu Erasmus+, szkół partnerskich oraz Polsko-Niemieckiej Wymiany Młodzieży; zajęć zwiększających atrakcyjność nauczania - zajęcia pozalekcyjne z robotyki i programowania. Realizacja projektów: 1. <i>Młodzi Obywatele Kultury</i> – cel kształtowanie u dzieci i młodzieży aktywnego i krytycznego uczestnictwa w kulturze poprzez organizację i prezentację różnorodnych działań prowadzonych w ramach edukacji artystycznej w przestrzeni miasta. Inicjatywa obejmuje wszystkie poziomy edukacyjne, zakłada również doskonalenie nauczycieli. 2. Projekt filozoficzny <i>Jestem z Wrocławia, więc myślę</i> – warsztaty prowadzone na wszystkich poziomach edukacyjnych. Cel zainteresowanie filozofią, rozwój kompetencji poznawczych i komunikacyjnych uczniów, kształcenie umiejętności stawiania pytań problemowych, argumentacji, uzasadniania i wyciągania wniosków, rozpoznawania konsekwencji praktycznych, myślenia holistycznego. 3. Rozwijanie kreatywności, twórczego myślenia i innowacyjnego działania uczniów poprzez: prowadzenie pilotażowego programu kształcenia metodą „lekcji twórczości – twórczego rozwiązywanie problemów w praktyce” – projektu obejmującego doskonalenie nauczycieli przedszkoli i szkół podstawowych; realizację projektu <i>Szkoła w Mieście</i> , „Edukacja Przedsiębiorczości”; pomoc uczniom w odkrywaniu i określaniu własnych możliwości w zakresie uzdolnień, potencjału, uwarunkowań psychofizycznych i społecznych przy użyciu metody tutoring- indywidualnej pracy z uczniem opierającej się na regule mistrz-uczeń. 4. Wspieranie i rozwijanie kompetencji kluczowych uzdolnionych uczniów wrocławskich szkół w ramach Wrocławskiego programu wspierania uzdolnionych – <i>PROMOVERE TALENTA</i> . Wpisuje się w działania w ramach Smart City Wrocław

NR ZAD.

NAZWA I OPIS ZADANIA

Priorytet IV

Edukacja, innowacje,
gospodarka, rozwój

6. OŚWIATA I WYCHOWANIE
7. SZKOLNICTWO WYŻSZE

166.

Blisko, bezpiecznie, nowocześnie

1. Szkoła i przedszkole na każdym osiedlu: zwiększenie ilości miejsc w przedszkolnej edukacji publicznej poprzez budowę nowych obiektów oraz rozbudowę istniejących budynków przedszkolnych na potrzeby utworzenia przedszkoli i zespołów szkolno-przedszkolnych; rewitalizacja budynków szkolnych i otoczenia; miejsce dla rowerów przy każdej szkole ponadgimnazjalnej; dostosowanie bazy oświatowej do potrzeb uczniów niepełnosprawnych; kreatywne przestrzenie w obiektach oświatowych; kontynuacja realizacji projektu Bezpieczna Wrocławska Szkoła. 2. Zwiększanie dostępności usług elektronicznych dla uczniów i ich rodziców – platforma edukacyjna, portal oświatowy pełniący rolę informacyjną, komunikacyjną i integracyjną, zintegrowany miejski system biblioteczny. 3. Rozszerzenie systemu wsparcia dla dzieci/uczniów niepełnosprawnych w ramach kształcenia integracyjnego, specjalnego i edukacji włączającej. Realizacja projektów edukacyjnych, w tym m.in. kontynuowanie programu „nauczania kierowanego” dla dzieci z niepełnosprawnością ruchową (dziecięcym porażeniem mózgowym); kontynuowanie programu dla dzieci z Zespołem Downa (tworzenie oddziałów integracyjnych z jednorodnym rodzajem niepełnosprawności); rozszerzenie oferty kształcenia dla dzieci z autyzmem w oddziałach ogólnodostępnych; wyrównywanie szans edukacyjnych, rozszerzenie systemu wsparcia psychologiczno – pedagogicznego dla dzieci/uczniów; realizacja projektów w ramach Regionalnego Programu Operacyjnego Województwa Dolnośląskiego 2014–2020 w Młodzieżowym Ośrodku Wychowawczym Nowa Perspektywa – Lepszy Start oraz w Młodzieżowym Ośrodku Socjoterapii nr 2 – Dobry wybór – dobry start. 3. Miejski Program Profilaktyki Logopedycznej – zakłada systemowe wspomaganie rozwoju mowy i języka dzieci w wieku przedszkolnym oraz zapobieganie trudnościom w uczeniu się dzieci klas I–III. Głównym założeniem projektu jest osiągnięcie przez dzieci sprawności komunikacyjnej, językowej oraz właściwego dla wieku poziomu rozwoju emocjonalnego

167.

Dialog w edukacji

Realizacja projektów edukacyjnych na wszystkich poziomach edukacyjnych: Edukacja w Miejscach Pamięci - przeciwdziałanie postawom nacjonalistycznym i ksenofobicznym, kształtowanie postaw tolerancji i szacunku dla innych nacji, przekonań, kultur i religii; budzenie dumy z własnej historii i dziedzictwa narodowego; Konkurs na Najlepszy Samorząd Uczniowski, Młodzieżowa Rada Miasta wspieranie idei samorządności, promowanie inicjatyw obywatelskich; upowszechnianie wśród młodzieży idei wolontariatu, promowanie pozytywnych zachowań, przeciwdziałanie przemocy i agresji; edukacja regionalna – program Szkoła Promująca Turystykę, Konkurs Wielka Nagroda Wrocławia edukacja wielokulturowa, promowanie otwartości i tolerancji wobec odmienności kulturowych – projekt Ambasadorzy Dialogu prowadzony w ramach programu Młodzi Obywatele Świata; Wrocław stolicą czytania – tworzenie bajecznych ławeczek – projekt realizowany w ramach akcji Cały Wrocław czyta obejmuje swym zasięgiem placówki na wszystkich poziomach edukacyjnych, promuje ideę bookcrossingu – bezpłatnej wymiany książek. Powstające w ramach projektu bajeczne ławeczki służą akcjom czytelniczym i działaniom artystycznym. Współpraca szkół z uczelniami wyższymi oraz Akademią Młodych Uczonych i Artystów. Projekt partnerski z Uniwersytetem Wrocławskim w ramach programu Power Ścieżki Kopernika. Współpraca przy realizacji projektu 2+3, kontynuacja programu edukacji społecznej Miasto Pokoleń

Priorytet IV

Edukacja, innowacje,
gospodarka, rozwój

6. OŚWIATA I WYCHOWANIE
7. SZKOLNICTWO WYŻSZE

	<p>Edukacja w przyszłość</p> <p>Dostosowanie kształcenia i kwalifikacji uczniów szkół zawodowych do wymagań konkurencyjnego rynku pracy w wymiarze krajowym i europejskim poprzez opracowanie i wdrożenie efektywnych systemów kształcenia młodzieży i doskonalenia nauczycieli szkół zawodowych, a także analizy potrzeb rynku pracy i ich korelacji z nowym systemem kształcenia. Wspieranie współpracy szkół z uczelniami wyższymi i przedsiębiorcami poprzez inicjatywy zwiększające kompetencje zawodowe absolwentów. Realizacja staży zagranicznych w ramach programu Erasmus +, Kształcenie i Szkolenie Zawodowe. Wyrównywanie szans edukacyjnych i zapewnienie wysokiej jakości usług świadczonych we wrocławskiej edukacji poprzez: promocję szkolnictwa zawodowego – wzbogacanie oferty kształcenia zawodowego na poziomie zawodów robotniczych i technicznych – dostosowanie do potrzeb rynku pracy; zwiększenie procentowe szkół zawodowych w strukturze kształcenia ponadpodstawowego; upowszechnienie kształcenia zawodowego w formach pozaszkolnych na kwalifikacyjnych kursach zawodowych; podnoszenie prestiżu i jakości szkolnictwa zawodowego poprzez stworzenie systemu promocji kształcenia w zawodzie; tworzenie klas dedykowanych i patronackich w szkołach zawodowych w oparciu o współpracę z pracodawcami i wyższymi uczelniami także w ramach wałbrzyskiej i legnickiej strefy ekonomicznej; budowanie jakości i prestiżu nowego typu szkół zawodowych – szkół branżowych I stopnia; edukacja trafnego wyboru miejsca pracy, kształtowanie prozawodowych postaw wśród uczniów – systemowe doradztwo zawodowe na każdym etapie edukacyjnym; doposażenie pracowni zawodowych; podniesienie jakości kształcenia zawodowego, ze szczególnym uwzględnieniem szkolenia praktycznego – kształcenie dualne na poziomie wszystkich typów szkoły zawodowej; modernizacja kształcenia zawodowego wynikająca z ukierunkowania szkół na zawody przyszłości (specjalizacja szkół w obrębie zawodów poprzez innowacje); realizacja w ramach Regionalnego Programu Operacyjnego Województwa Dolnośląskiego 2014–2020 projektów Zawodowy Wrocław oraz Zawodowy Dolny Śląsk</p>
168.	
	<p>Organizacja wrocławskiej edukacji</p> <p>Budowanie prestiżu nauczyciela poprzez: ustalenie priorytetów doskonalenia nauczycieli ukierunkowanych na wyzwalanie nowatorskich inicjatyw edukacyjnych; system motywacyjny; inteligentne zarządzanie – smart edukacja (e-rekrutacja, e-dziennik); system wsparcia dla dyrektorów szkół i placówek oświatowych we Wrocławskim Centrum Doskonalenia Nauczycieli</p>
169.	
	<p>Zdrowo i sportowo</p> <p>Budowa, przebudowa lub rozbudowa infrastruktury sportowej (bloków sportowych i basenów) w placówkach oświatowych, dostępność atrakcyjnej infrastruktury sportowej szkół dla społeczności lokalnej. Organizacja Młodzieżowych Igrzysk Sportowych. Realizacja projektów edukacyjnych mających na celu: podnoszenie sprawności fizycznej uczniów; promowanie wzorców aktywności fizycznej, kształtowanie postaw sprzyjających samorozwojowi i odpowiedzialności; zapewnienie dzieciom i młodzieży zajęć rekreacyjno-wychowawczych w okresie ferii zimowych i wakacji letnich poprzez organizację półkolonii i otwartych sal. Promowanie zdrowego stylu życia poprzez: kształtowanie prozdrowotnych postaw i w konsekwencji zapobieganie rozwojowi nadwagi i otyłości oraz innym chorobom przewlekłym; różnorodność oferty dyscyplin sportowych, naukę pływania dla klas III budowę nowoczesnych bloków żywienia; ofertę zdrowych posiłków na każdą porę roku</p>
170.	
	<p>Wspieranie współpracy uczelni wyższych z sektorem gospodarczym</p> <p>Wspieranie współpracy uczelni wyższych z sektorem gospodarczym w zakresie rozwoju i aktywizacji rynku pracy Realizacja Programu Mozart. Wpisuje się w działania w ramach Smart City Wrocław</p>
171.	
	<p>Organizacja Konkursu Wrocławska Magnolia</p> <p>Konkurs skierowany jest do absolwentów wrocławskich uczelni, , których prace magisterskie dotyczyły zagadnień poprawy szeroko pojętej jakości życia wrocławian. Celem konkursu jest wyłonienie najlepszych prac</p>
172.	
	<p>Realizacja projektu Akademia Młodych Uczonych i Artystów</p> <p>Akademia Młodych Uczonych i Artystów, jako pierwsza Akademia tego typu w Polsce, została powołana w roku 2010. Jednym z głównych celów powołania Akademii było stworzenie wybitnym młodym naukowcom we wrocławskim środowisku akademickim miejsca, w którym będą mieli możliwość niezależnego i samodzielnego rozwoju</p>
173.	

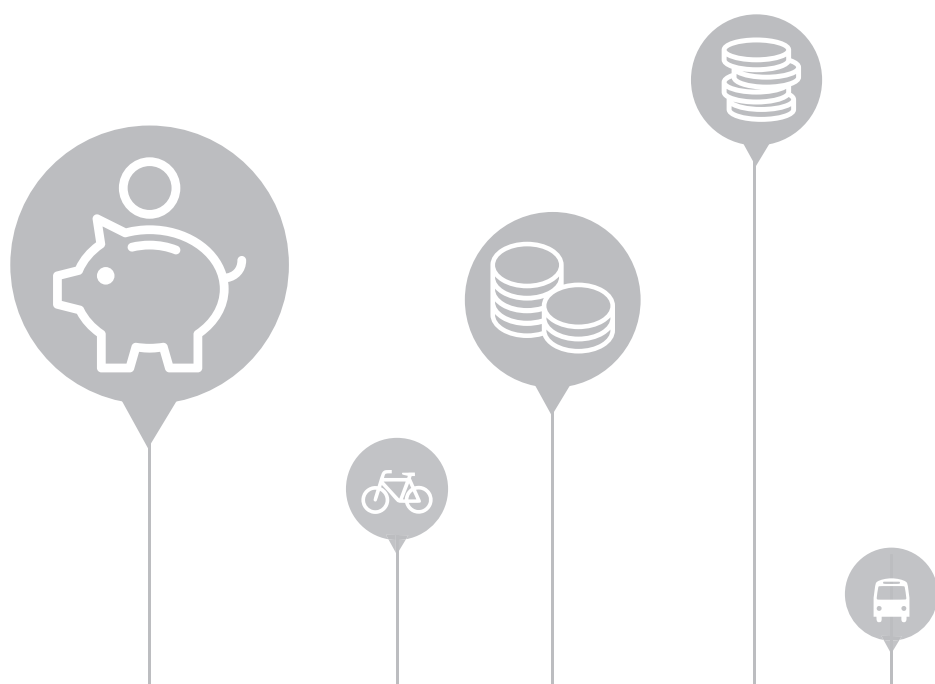
NR ZAD.	NAZWA I OPIS ZADANIA
---------	----------------------

Priorytet IV
Edukacja, innowacje, gospodarka, rozwój

6. OŚWIATA I WYCHOWANIE
7. SZKOLNICTWO WYŻSZE

14. KULTURA FIZYCZNA

	Konkurs <i>Wrocławska Nagroda Naukowa</i>
174.	Wrocław, podobnie jak inne znane miasta akademickie, posiada swoją nagrodę naukową. Trafia ona w ręce naukowca lub artysty, który dzięki swym interdyscyplinarnym aktywnościom wybitnie służy integracji wrocławskiego środowiska akademickiego
	Rozwój i promocja Studenckiego Programu Stypendialnego
175.	Wrocław wspiera młodych i zdolnych w rozwijaniu pasji i talentów! Program przeznaczony jest dla laureatów olimpiad przedmiotowych, wyjeżdżających aby studiować na zagranicznej uczelni lub doktorantów wyróżniającym się wybitnymi osiągnięciami naukowymi
	Budowa <i>Węzła Wiedzy Europea</i>
176.	Academia Europaea to największa ogólnoeuropejska akademie nauk. Powstała w 1988 roku z inicjatywy m.in. Royal Society oraz Szwedzkiej Królewskiej Akademii Nauk, która przyznaje Nagrody Nobla. Skupia ponad 2,5 tys. naukowców, wśród których jest 50 noblistów. Academia Europaea swoją siedzibę ma w Londynie. We Wrocławiu powstało wrocławskie biuro Academia Europaea Knowledge Hub (Węzeł Wiedzy Akademii Europejskiej)
	Promocja nauki
177.	Promocja nauki w ramach Dolnośląskiego Festiwalu Nauki
	<ul style="list-style-type: none"> • Utrzymanie i rozwój miejskiej bazy sportowej i rekreacyjnej, w tym ścieżek rowerowych • Realizacja programów aktywizujących • Organizacja imprez sportowych • Wsparcie sportu młodzieżowego i profesjonalnego
	Organizacja ogólnopolskich i międzynarodowych imprez sportowych promujących Wrocław
178.	W ramach zadania zostaną zorganizowane prestiżowe imprezy sportowe mające na celu przyciągnięcie jak największej liczby widzów



W roku 2018 planowaną politykę finansową wyznaczają główne kierunki rozwoju określone w założeniach polityki społeczno-gospodarczej Miasta. Najważniejsze będzie zapewnienie finansowania wieloletniego programu inwestycyjnego, uwzględniającego przedsięwzięcia kluczowe w poszczególnych priorytetach, a także projekty współfinansowane z budżetu Unii Europejskiej w ramach alokacji 2014–2020. Priorytetem pozostaje utrzymanie aktywności obywatelskiej mieszkańców Wrocławia poprzez zaangażowanie społeczności lokalnych w proces decyzyjny dotyczący wydatkowania środków na realizację miejskich inwestycji w ramach tzw. Wrocławskiego Budżetu Obywatelskiego. Działania Miasta w tym kierunku będą sprzyjać budowaniu kapitału społecznego i wspólnot lokalnych oraz wzmocnią potencjał rozwojowy Wrocławia. Obok zapewnienia finansowania przedsięwzięć inwestycyjnych oraz wydatków bieżących, priorytetem w zakresie polityki finansowej pozostaje utrzymanie niskich kosztów obsługi zadłużenia, a także redukcja samego zadłużenia Miasta. W tym celu wykorzystane będą m.in. wpływy ze środków europejskich jako refundacja już poniesionych wydatków na spłatę obecnego zadłużenia, ale w taki sposób, aby jednocześnie umożliwić maksymalne wykorzystanie możliwości wynikających z nowej perspektywy finansowej Unii Europejskiej.

W ramach przedsięwzięć ujętych w Wieloletniej Prognozie Finansowej w pierwszej kolejności sfinansowane zostaną inwestycje już rozpoczęte, a także prace przygotowawcze dla projektów planowanych do realizacji z wykorzystaniem środków z funduszy Unii Europejskiej. W najbliższych latach główne przedsięwzięcia inwestycyjne obejmują kontynuację dużych inwestycji w zakresie poprawy układu komunikacyjnego i transportu zbiorowego (budowa osi zachodniej w ciągu drogi krajowej nr 94, przebudowa ul. Buforowej kolejny etap Zintegrowanego Systemu Transportu Szynowego), program rewitalizacji staromiejskiej zabudowy oraz przedsięwzięcia zwiększające komfort życia mieszkańców, ze szczególnym naciskiem na projekty dotyczące zagospodarowania przestrzeni publicznej. W roku 2018 jednym z ważniejszych zadań będzie realizacja, wspólnie z innymi samorządami, projektów dotyczących aglomeracji wrocławskiej w ramach Zintegrowanych Inicjatyw Terytorialnych. Projekty te kładą szczególny nacisk na rozwój zrównoważonego transportu na terenie Wrocławskiego Obszaru Funkcjonalnego (WrOF), tj. rozwój sieci dróg rowerowych i parkingów „Parkuj i Jedź” oraz przedsięwzięcia dotyczące budowy i wdrożenia zintegrowanego systemu wsparcia usług opiekuńczych, wdrażanie strategii niskoemisyjnej, a także rozwój edukacji ponadpodstawowej ze szczególnym naciskiem na szkolenie zawodowe.

W najbliższych latach wyzwaniem dla Miasta w zakresie polityki finansowej będzie maksymalne wykorzystanie możliwości wynikających z unijnej perspektywy finansowej na lata 2014–2020. Realizacja nowych inwestycji przy udziale funduszy europejskich będzie wymagać zabezpieczenia w budżecie Miasta środków na pokrycie wkładu własnego, przy czym kluczem do zabezpieczenia niezbędnych środków nie będzie nowe zadłużenie. W tym celu konieczne będzie przestrzeganie

w kolejnych latach równowagi budżetowej, z naciskiem na wypracowanie, podobnie jak w roku 2016, nadwyżki budżetowej. W zakresie planowania wydatków bieżących niezbędna jest dalsza racjonalna gospodarka, tak aby z jednej strony pokryć wszystkie konieczne koszty utrzymania i eksploatacji infrastruktury i instytucji miejskich, a z drugiej – osiągnąć nadwyżkę operacyjną na odpowiednim poziomie. Zgodnie z regulacjami ustawowymi nadwyżka dochodów nad wydatkami bieżącymi jako główny składnik wskaźnika zadłużenia, określa zdolność Miasta do inwestycji w perspektywie kilkuletniej.

Celem polityki finansowej Wrocławia w roku 2018 i w latach następnych, oprócz utrzymania dyscypliny wydatkowej, będzie prowadzenie działań wspierających stronę dochodową budżetu Miasta poprzez zwiększenie aktualnych wpływów, przy wykorzystaniu możliwości, jakie dają regulacje zawarte w ustawie o dochodach jednostek samorządu terytorialnego. Podobnie jak w latach poprzednich, podejmowane będą dalsze kroki zwiększające efektywność w ściąganiu należności budżetowych, m.in. czynności usprawniające sam proces egzekucji należności podatkowych, jak i zwiększające stopień dobrowolnego regulowania należności, tak aby osiągnięte dochody z podatków i opłat stanowiły istotną pozycję w dochodach własnych Miasta. Dodatkowo rozwijane będą inicjatywy służące uzyskaniu w przyszłości dodatkowych wpływów do budżetu, np. poprzez tworzenie sprzyjających warunków do powstawania nowych inwestycji w sektorze prywatnym oraz rozwoju przedsiębiorczości. Kontynuowana będzie prowadzona od kilku lat akcja „Rozlicz PIT we Wrocławiu”, która przyczynia się do zwiększania dochodów Miasta z udziału w podatku PIT.

Na wielkość dochodów własnych znaczący wpływ mają dochody z tytułu udziału w podatkach stanowiących dochód budżetu państwa (PIT i CIT) oraz dochody z podatków pobieranych przez urzędy skarbowe. Dochody te pozostają w silnym związku z sytuacją makroekonomiczną kraju i są wrażliwe na zmiany koniunktury gospodarczej. W kolejnych latach zakłada się utrzymanie dobrych prognoz gospodarczych dla Polski, tj. przyspieszenie tempa rozwoju gospodarczego, dalsze zmniejszenie bezrobocia, wzrost popytu krajowego oraz utrzymanie dynamiki wynagrodzeń. W przypadku wpływów z PIT istotne są prognozy dotyczące dynamiki zatrudnienia i wynagrodzeń, ponieważ te wskaźniki w największym stopniu determinują poziom możliwych do pozyskania dochodów z tego źródła. Wpływ na wysokość dochodów z PIT i CIT mają również rozwój miasta i jego infrastruktury, działania nakierowane na przyciąganie nowych inwestorów i rozwój dotychczasowych inwestycji, a także już zrealizowane inwestycje w infrastrukturę, np. z obszaru kultury, które wzmacniają potencjał rozwojowy miasta.

Mimo iż perspektywy gospodarcze dla Polski na najbliższe lata są korzystne, trzeba mieć jednak nadal na uwadze liczne ryzyka związane z sytuacją np. na rynkach finansowych (ryzyko wzrostu stopy procentowej), a w kraju planowane zmiany w ustawach określających zadania jednostek samorządu terytorialnego i źródła ich finansowania (m.in. ustawa o oświacie – wprowadzająca od września 2017 r. reformę w systemie szkolnictwa likwidującą szkoły gimnazjalne – czy też zmiany w systemie opieki społecznej).

Niezmiennie w zakresie prowadzonej polityki finansowej pozostaje spełnienie wymogów ustawowych wynikających z reguł określonych w art. 242 i 243 ustawy o finansach publicznych, tj. utrzymania dodatniej różnicy dochodów nad wydatkami bieżącymi oraz nieprzekraczania indywidualnego wskaźnika zadłużenia. Obowiązujące zasady dotyczące ustalania indywidualnego wskaźnika zadłużenia obligują do prowadzenia bieżącej weryfikacji harmonogramu dochodów i wydatków, umożliwiającej maksymalne dopasowanie terminów ponoszonych wydatków do wpływu dochodów. Te działania, a także korzystanie w trakcie roku budżetowego z kredytów krótkoterminowych, w przypadku, gdy kredyty te są korzystniej oprocentowane niż kredyty inwestycyjne, składają się na zarządzanie płynnością finansową budżetu Miasta i przyczyniają się w sposób znaczący do zminimalizowania kosztów obsługi długu. Innym instrumentem pozwalającym na ograniczenie

kosztów obsługi długu są kredyty preferencyjne na finansowanie nowej infrastruktury. Miasto korzysta od kilkunastu lat z tej formy finansowania, m.in. z Europejskiego Banku Inwestycyjnego, i zamierza również w kolejnych latach podjąć starania o uzyskanie takich korzystnych źródeł finansowania inwestycji.

Podstawowym dokumentem, który zawiera dane o prowadzonej i planowanej polityce finansowej Miasta jest Wieloletnia Prognoza Finansowa. Dokument ten zawiera najważniejsze przedsięwzięcia Miasta w połączeniu z możliwościami ich sfinansowania, a także z uwzględnieniem limitów zadłużenia i danych z przyszłych planowanych budżetów Miasta. Pozwala to nie tylko określić możliwości inwestycyjne Miasta, co ma znaczenie m.in. przy aplikowaniu o środki z funduszy europejskich, ale również zabezpieczyć niezbędne wydatki bieżące.

