

GEZ

KARTA ADRESOWA ZABYTKU

3. Miejscowość

WROCLAW

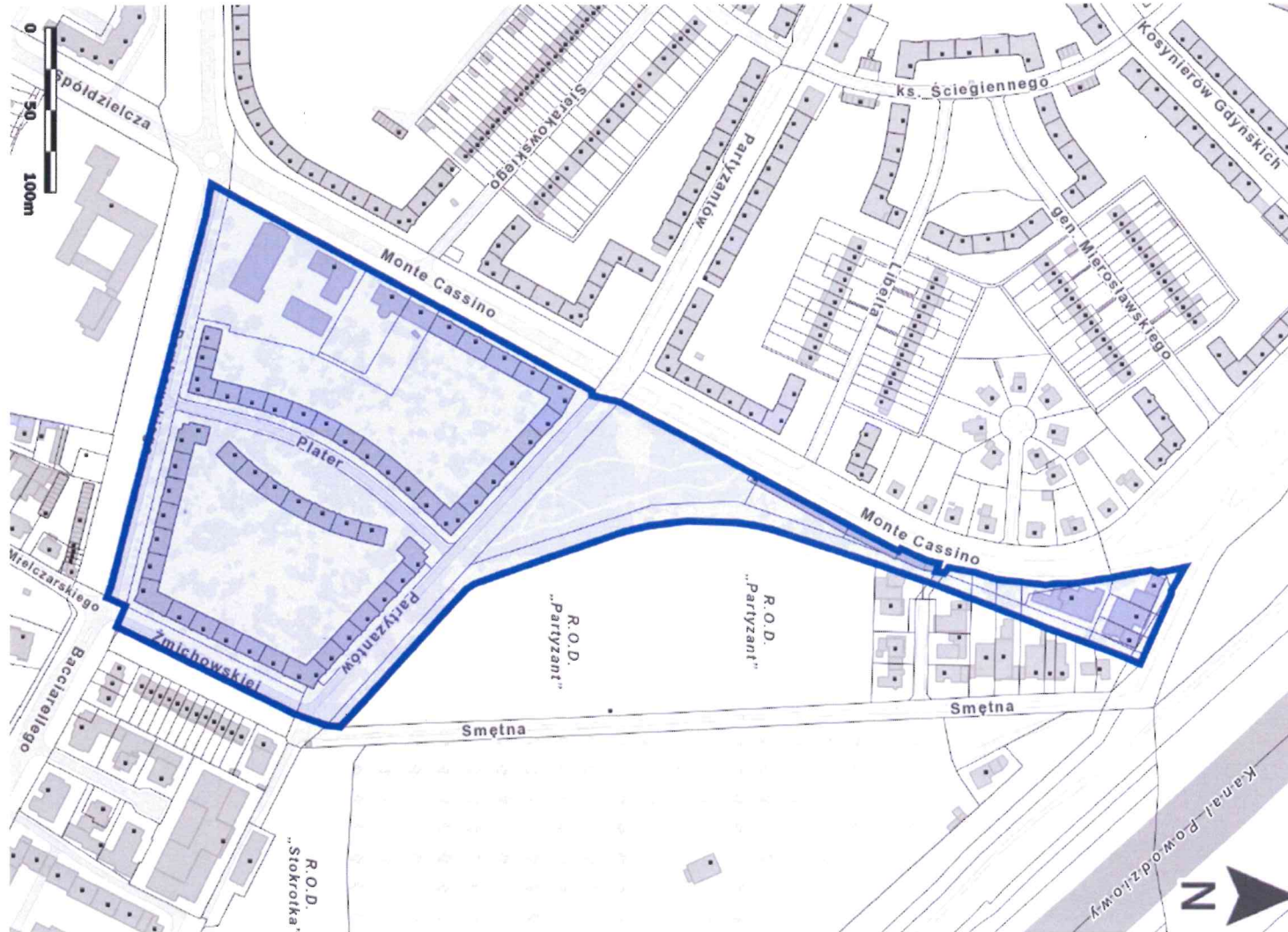
1. Nazwa

HISTORYCZNY UKŁAD URBANISTYCZNY
WSCHODNIEJ CZĘŚCI OSIEDLA SĘPOLNO WRAZ
Z KOMPONOWANĄ ZIELENIĄ PRZEDOGRÓDKÓW
I ZIELEŃCEM PRZY UL. EMILII PLATER

2. Czas powstania

I. 1929-1930

7. Fotografia z opisem wskazującym orientację w stosunku do sąsiednich terenów lub stron świata albo mapa z zaznaczonym stanowiskiem archeologicznym



granica układu urbanistycznego

4. Adres

Historyczny układ urbanistyczny osiedla
w rejonie ulic: Monte Cassino, Partyzantów,
Narcyzy Żmichowskiej, Edwarda
Dembowskiego i Emilii Plater we Wrocławiu

5. Przynależność administracyjna

województwo DOLNOŚLĄSKIE

powiat WROCLAW

gmina WROCLAW

6. Formy ochrony

rejestr zabytków - indywidualny:
nr A/6296 decyzja z dnia 14 sierpnia 2025 r.

rejestr zabytków – układ urbanistyczny:
nie dotyczy

pomnik historii:
nie dotyczy

park kulturowy:
nie dotyczy

miejscowy plan zagospodarowania
przestrzennego:
nie dotyczy

8. Historia, opis i wartości

Historia:

Wschodnia część osiedla Sępolno stanowi komplementarny fragment historycznego układu urbanistycznego osiedla, którego właściwa część zlokalizowana pomiędzy ulicami: 8 Maja, Adama Mickiewicza, Monte Cassino i Edwarda Dembowskiego, wpisana jest do rejestru zabytków pod numerem 679/399/Wm decyzją z dnia 09.02.1979 r.

Osiedle Sępolno (niem. *Zimpel*) położone we wsch. części Wrocławia, na terenie tzw. „Wielkiej Wyspy”, powstałe z inicjatywy Towarzystwa Osiedlowego we Wrocławiu (niem. *Siedlungsgesellschaft Breslau A.-G.*). Zaprojektowane w 1919 r. przez Hermanna Wahlicha i Paula Heima, zrealizowane do 1935 r. Osiedle zainspirowane koncepcją miasta-ogrodu. Założeniem projektu było stworzenie przestrzeni przyjaznej mieszkańcom, z dużym udziałem terenów zieleni oraz funkcjonalnym układem urbanistycznym. W okresie realizacji projekt urbanistyczny osiedla uległ wielokrotnym zmianom. Wydłużony okres budowy powiązany był z ograniczeniami terenowymi – w 1919 r. tylko ok. 1/4 pow. przyszłego osiedla należała do gminy miejskiej. W celu przyspieszenia realizacji osiedla do współpracy przy projektowaniu poszczególnych zespołów budynków zostali zaproszeni znani wrocławscy architekci, m. in. Albert Kempter, Kurt Langer, Wilhelm Brix, Heinrich Bußmann. Przy różnorodności architektury tworzonej przez wielu projektantów zachowano wrażenie jednorodności osiedla, utrzymując główną ideę kompozycyjną wyznaczoną przez twórców planu.

Koncepcja planistyczna części położonej po wsch. stronie ul. Monte Cassino (niem. *Damaschkestrasse*) została opracowana w 1927 r., nieznacznie skorygowana w 1928 r. Rozszerzenie granic miasta w 1928 r. pozwoliło na ostateczną realizację projektu. Zabudowa trapezoidalnego kwartału powstała w l. 1929-1930 w stylu modernizmu z wpływami ekspresjonizmu wyrażającymi się poprzez zastosowanie dekoracyjnych form w bryle i fakturze (ostrokrawędziowe ryzality, loggie balkonowe, szerokie i gładkie opaski, różnej wielkości okna, faktura opasek otworów wejściowych czy faktura gruboziarnistego tynku). W narożniku pd.-zach. wzniesiono w 1930 r. wg proj. Kurta Langera kościół katolicki, w stylistyce nawiązującej do bazylik starochrześcijańskich z cechami dojrzałego modernizmu. W północnej części układu założono skwer osiedlowy. Układ przestrzenny osiedla nie uległ degradacji w czasie II wojny światowej. Zniszczone zostały dachy budynków położonych we wsch. cz. ul. Dembowskiego oraz niewielkim uszkodzeniem uległ kościół, odremontowany w 1946 r. Po wojnie pn. cz. skweru została częściowo zabudowana współczesnymi garażami oraz budynkami mieszkalno-gospodarczymi. W sąsiedztwie kościoła wzniesiono budynki parafialne.

Opis:

Układ urbanistyczny wsch. cz. osiedla Sępolno to najdalej wysunięty na wschód fragment osiedla, oddzielony od właściwej części Sępolna ważną trasą komunikacyjną „Wielkiej Wyspy” – ul. Monte Cassino, która jednocześnie stanowi jego zachodnią granicę. Ma kształt nieregularny, zbliżony do litery „L”, wydłużony na osi pn.-pd. Południową granicę stanowi ul. E. Dembowskiego (niem. *Zimpeler Straße*). Natomiast wsch. granica przebiega ul. N. Żmichowskiej (niem. *Zaunkönigsweg*), a następnie wsch. brzegiem rowu melioracyjnego oddzielającego ogródki działkowe, zajmujące teren dawniej przeznaczony pod rozbudowę cmentarza parafialnego, od osiedlowego skweru zlokalizowanego przy skrzyżowaniu ulic: Partyzantów (niem. *Möwenweg*) i Monte Cassino. Północną granicę wyznacza współczesna zabudowa przy skrzyżowaniu ulic: Monte Cassino i Smętnej.

c. d. Załącznik nr 1

9. Stan zachowania i postulaty dotyczące konserwacji

Stan zachowania: dobry;

Postulaty dotyczące konserwacji:

- zachowanie zasadniczej kompozycji oraz czytelności poszczególnych elementów układu,
- zachowanie historycznych relacji przestrzennych, układu dróg, linii zabudowy i sposobu zagospodarowania terenu,
- przeprowadzenie niezbędnych remontów elementów tworzących układ urbanistyczny z uwzględnieniem uwarunkowań konserwatorskich,
- dążenie do likwidacji wtórnych elementów występujących na elewacjach i dachach obiektów,
- dążenie do ujednoczenia rozwiązań dla poszczególnych partii ciągów elewacyjnych,
- zachowanie zieleńca przy ul. E. Plater i utrzymanie w formie terenu zieleni publicznej,
- uporządkowanie zieleńca przy ul. E. Plater poprzez likwidację wygradzeń poszczególnych ogródków użytkowych i zabezpieczenie przez parkowaniem,
- zachowanie zieleni przedogródków,
- zachowanie zieleńca osiedlowego przy skrzyżowaniu ulic: Monte Cassino i Partyzantów,
- zachowanie i konserwacja historycznych nawierzchni kamiennych,
- dążenie do ujednoczenia nawierzchni chodników, w nawiązaniu do historycznych układów i stosowanych materiałów.

Załączniki:

1. kontynuacja treści rubryki nr 8;
2. przebieg granic układu urbanistycznego oraz określenie jako poligon przestrzenny o wierzchołkach wkt_geom Polygon;
3. fragment planu osiedla Sępolno (niem. *Zimpel*) z 1928 r.;
4. zdjęcie lotnicze osiedla Sępolno, 1947 r.

10. wykonanie karty (autor, data i podpis)

Agnieszka Świderek, 01.12.2025 r.



AUTORSKIE PRAWA MAJĄTKOWE NALEŻĄ DO GMINY WROCŁAW

11. Zatwierdzenie karty (podpis wojewódzkiego konserwatora zabytków)

* dotyczy zabytków niewpisanych do rejestru zabytków i niewłączonych do wojewódzkiej ewidencji zabytków

1. Miejscowość	Wrocław	5. Nazwa zabytku (jak w karcie), adres HISTORYCZNY UKŁAD URBANISTYCZNY WSCHODNIEJ CZĘŚCI OSIEDLA SĘPOLNO WRAZ Z KOMPONOWANĄ ZIELENIĄ PRZEDOGRÓDKÓW I ZIELEŃCEM PRZY UL. EMILII PLATER Historyczny układ urbanistyczny osiedla w rejonie ulic: Monte Cassino, Partyzantów, Narcyzy Żmichowskiej, Edwarda Dembowskiego i Emilii Plater we Wrocławiu	6. Zawartość załącznika kontynuacja treści rubryki nr 8
2. Gmina	Wrocław		
3. Powiat	Wrocław		
4. Województwo	dolnośląskie		

8. Historia, opis i wartości – c. d.

Nawierzchnie jezdni w zasadniczej części układu pokryte asfaltobetonem. Historyczna nawierzchnia z kostki granitowej o zróżnicowanym formacie (na jezdniach kostka średniej wielkości, na chodnikach - drobna) zachowała się fragmentarycznie na ul. Monte Cassino oraz częściowo na chodnikach wzdłuż ulic: Monte Cassino, E. Dembowskiego, E. Plater. Widoczne ślady nawierzchni kamiennych wtórnie przykryte nawierzchnią asfaltową na ulicach: E. Plater i Monte Cassino oraz chodnikach przy ul. E. Plater oraz na placu przed budynkiem ul. E. Plater 18 / E. Dembowskiego 118. Pozostałe chodniki o nawierzchniach ze zróżnicowanych materiałów: asfaltobetonu, płyt chodnikowych betonowych czy prefabrykowanej kostki betonowej.

Skwer osiedlowy zlokalizowany na pn. od ul. Partyzantów o powierzchni trawiastej, obsadzony swobodnie drzewami i krzewami, poprzecinany siatką ziemnych ścieżek. W zach. części nieregularny plac utwardzony betonowymi płytami chodnikowymi z centralnie usytuowaną kolistą rabatą z młodymi nasadzeniami drzew i krzewów. Plac wydzielony niskim murkiem, pełniącym funkcję siedziska. Skwer od północy przechodzi w wąskie ramię, od strony ul. Monte Cassino wtórnie zabudowany ciągiem garaży.

Południową cz. układu tworzy trapezoidalny kwartał zabudowy, urozmaicony poprzez wprowadzenie linii zabudowy szerokimi łukami po obu stronach soczewkowatego zieleńca wzdłuż ul. Emilii Plater (niem. *Wachtelweg*). Zieleńiec przedzielony dwoma ścieżkami prowadzącymi do chodnika wzdłuż budynku, wtórnie podzielony na ogródki użytkowe porośnięte swobodną zielenią niską i wysoką, niektóre ogrodzone siatką. Krańce zieleńca zaakcentowane pierwotnie grupami drzew (wg źródeł były to grupy brzoź), obecnie w większości zniszczone przez parkujące samochody. Zabudowa kwartałowa poprzedzona ogrodami frontowymi o funkcji ozdobnej, przedzielonymi chodnikami prowadzącymi do wejść głównych do budynków. Wnętrza kwartałów stanowią tereny ogródków przydomowych z nasadzeniami drzew owocowych i krzewów, wygradzonych ażurową siatką. Wewnątrz wsch. kwartału zabudowy trawiaste ścieżki w układzie ortogonalnym, na przecięciu niewielki placik z nasadzeniami drzew ozdobnych i elementami placu zabaw dla dzieci. Wzdłuż elewacji wewnątrz kwartałów częściowo zachowane ścieżki brukowane kostką granitową. Zabudowa mieszkaniowa usytuowana pierzejowo po obu stronach ul. E. Plater, po zach. stronie ul. N. Żmichowskiej, po pd. stronie ul. Partyzantów, po pn. stronie ul. E. Dembowskiego i wsch. stronie ul. Monte Cassino. U zbiegu ul. Monte Cassino i E. Dembowskiego kościół katolicki pw. Świętej Rodziny i budynki parafialne.

Kościół katolicki to budowla trzynawowa, z surowej cegły, z potężną wieżą na osi od strony zach. i pięciobocznym prezbiterium od strony wsch., przykryta wysokim dachem kryjącym płaski strop. Wieża prostopadłościenna, zwieńczona kostkowym gzymsem ceglany z geometrycznym, kalenicowym hełmem. Oszczędny ornament strukturalny w postaci geometrycznych fryzów, gzymśów, opasek okiennych i ażurowych przeźroczy. W sąsiedztwie kościoła budynki parafialne, powojenne.

Domy mieszkalne wielorodzinne, w zabudowie szeregowej, dwukondygnacyjne, podpiwniczone, murowane z cegły, nakryte wysokimi dachami dwuspadowymi. Elewacje pokryte gruboziarnistym tynkiem, pozbawione ozdobnych detali. Cokoły częściowo oblicowane kamieniem. W części budynków połączenie dachowe przebudowane poprzez wykonanie lukarn, w wyniku adaptacji fragmentów strychów na cele mieszkalne po roku 1945. Budynek w kwartale ulic: Monte Cassino, Partyzantów, E. Plater i E. Dembowskiego, wybudowany w latach 1929-1930, wg proj. W. Brixa z 1928 r. W bramach od strony ul. Monte Cassino osie klatek schodowych zaznaczone ostrokrawędziowymi ryzalitami zwieńczonymi płaskim dachem, a od strony ul. E. Dembowskiego i ul. Partyzantów ryzalitami prostopadłościennymi. Natomiast elewacja po zach. stronie ul. E. Plater zaakcentowana jest regularnie rozmieszczonymi półkolistymi ryzalitami. Budynek w kwartale ulic: E. Plater, Partyzantów, N. Żmichowskiej i E. Dembowskiego wybudowany w 1929 r., wg proj. H. Bußmanna z końca 1927 r. Fasady po wsch. stronie ul. E. Plater zdobione loggiami balkonowymi, trójkątnymi szczykami z dwuspadowymi daszkami wchodzącymi w połacie dachów akcentującymi osie okien klatek schodowych, zróżnicowanym rytmem i wielkością otworów okiennych oraz uskokowymi opaskami ze sztucznego kamienia ujmującymi otwory wejściowe. Elewacje frontowe pozostałych budynków okalających kwartał uzyskały kompozycję symetryczną, zdobione wielobocznymi ryzalitami, w części segmentów podkreślono osie klatek schodowych odmiennym układem i rozmiarem otworów okiennych oraz trójkątnymi szczykami z dwuspadowymi daszkami wchodzącymi w połacie dachów, a otwory wejściowe ujęto opaskami ze sztucznego kamienia. Ponadto niektóre klatki schodowe (m. in. segmentów przy ul. E. Dembowskiego oraz przy ul. N. Żmichowskiej 1 i 13) doświetlono okulusami.

Wartości:

Osiedle Sępolno, także jego część położona po wsch. stronie ul. Monte Cassino, to cenny przykład osiedla o malowniczym, ale i uporządkowanym układzie urbanistycznym, co wynika z funkcjonalnego, spółdzielczego programu założenia. Główną cechą kompozycji jest jednorodność, którą udało się zachować pomimo kilkunastoletniego okresu realizacji i udziału licznej grupy architektów, z których każdy pozostawił indywidualne piętno w architekturze poszczególnych zespołów. Stanowi wzorcowy przykład zespołowej pracy urbanistów i architektów, tym samym wpisuje się w historię badań nad urbanistyką i architekturą modernistyczną we Wrocławiu. Powstanie osiedla wpisuje się w prowadzoną na szeroką skalę politykę władz miasta zmierzającą do rozwiązania problemów przestrzennych i mieszkaniowych po I. wojnie światowej. Jest zatem materialnym świadectwem przeszłości Wrocławia i istotnym elementem lokalnej tożsamości kulturowej.

Wschodnia część osiedla zachowała pierwotny układ funkcjonalno-przestrzenny według historycznej parcelacji. Zachowane zostały kwartały zabudowy, powstałe budynki mieszkalne oraz kościół, stanowiący dominantę tej części osiedla. W niezmienionym kształcie pozostał układ ciągów komunikacyjnych, przedogródki, zieleniec przy ul. E. Plater i wnętrza kwartałów zabudowy wypełnione zielenią ogródków działkowych, rekreacyjno-kwiatowych. W kompozycji architektury budynków mieszkalnych zachowane zostały gabaryty i zasadnicze proporcje wysokościowe kształtujące układ. Zabudowa wschodniej części Sępolna przy ul. E. Plater to jedna z najpiękniejszych enklaw wyróżniających się w układzie urbanistycznym osiedla, gdzie spokojna i jednolita „strona Brixia” stanowi tło i przeciwwagę dla rozrzeźbionej loggiami i trójkątnymi szczycikami „strony Bußmanna”.

Charakterystyczną cechą Sępolna jest także duża powierzchnia terenów zieleni rozdzielających wielorodzinną zabudowę mieszkaniową zaprojektowaną w nawiązaniu do koncepcji podmiejskich osiedli ogrodowych (niem. *Gartenvorstadt*) budowanych w wielu niemieckich miastach w ramach ruchu „miast ogrodów”, bardzo popularnego w Niemczech od pocz. XX w. Wschodnia część osiedla reprezentuje połączenie kompozycji przestrzennej z układem komponowanej zieleni rozmieszczonej w układzie historycznych podziałów własnościowych i funkcjonalnych. Tworzą ją przedogródki w formie pasów poprzedzających fasady ciągów budynków mieszkalnych, a także poprowadzenie malowniczo wygiętej linii zabudowy ul. E. Plater na obrzeżach soczewkowatego zieleńca, przywodzącego analogię do angielskich przedmieść ogrodowych.

Źródła:

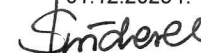
1. Decyzja Dolnośląskiego Wojewódzkiego Konserwatora Zabytków z dnia 14 sierpnia 2025 r.
2. *Stare i nowe osiedla Wrocławia*, Z. Antkowiak, Wrocław 1973, s.192-195;
3. *Osiedla mieszkaniowe na tle koncepcji i realizacji urbanistycznych Wrocławia w okresie międzywojennym, Część tekstowa*, W. Kononowicz, Wrocław 1988, s. 85-110;
4. *Osiedla mieszkaniowe na tle koncepcji i realizacji urbanistycznych Wrocławia w okresie międzywojennym, Część ilustracyjna - Wrocław Sępolno*, W. Kononowicz, Wrocław 1988;
5. *Z problemów urbanistyki dwudziestolecia międzywojennego. Osiedle ogrodowe Sępolno we Wrocławiu*, W. Kononowicz, Roczniki Sztuki Śląskiej, T. XV, Wrocław 1991, s. 59-91;
6. *WROCLAW. Atlas Historyczny Miast Polskich (Tom IV, z. 13)* pod red. nauk. R. Eysymontta i M. Golińskiego, Wrocław 2017;
7. *Osiedle Sępolno*, W. Kononowicz, *Leksykon architektury Wrocławia* pod red. R. Eysymontta, J. Ilkosza, A. Tomaszewicz i J. Urbanik, Wrocław 2011, s.752-755;
8. *Osiedle Sępolno d. Zimpel*, A. Tomaszewicz, J. Urbanik, A. Popów-Nowicka, *Leksykon zieleni Wrocławia* pod red. I. Bińkowskiej i E. Szopińskiej, Wrocław 2013, s.230-233;
9. <https://wroclaw.polska-org.pl/>

Opracowanie załącznika:

(data i podpis)

Agnieszka Świderek,

01.12.2025 r.



1. Miejscowość	Wrocław	5. Nazwa zabytku (jak w karcie), adres HISTORYCZNY UKŁAD URBANISTYCZNY WSCHODNIEJ CZĘŚCI OSIEDLA SĘPOLNO WRAZ Z KOMPONOWANĄ ZIELENIĄ PRZEDOGRÓDKÓW I ZIELEŃCEM PRZY UL. EMILII PLATER Historyczny układ urbanistyczny osiedla w rejonie ulic: Monte Cassino, Partyzantów, Narcyzy Żmichowskiej, Edwarda Dembowskiego i Emilii Plater we Wrocławiu	6. Zawartość załącznika przebieg granic układu urbanistycznego oraz określenie jako poligon przestrzenny o wierzchołkach wkt_geom Polygon
2. Gmina	Wrocław		
3. Powiat	Wrocław		
4. Województwo	dolnośląskie		

1. Przebieg granic układu urbanistycznego:

od północy: północną granicą działek 6/9, 9/5, 9/4, 9/11, 9/12, następnie skręca na południe po wschodniej granicy działki 9/12;

od wschodu: od północno - wschodniego narożnika działki 9/12 biegnie na południe wschodnią granicą działek 9/12, 4/11, 4/2, 4/3, 4/4, 4/5, 4/6, dalej wschodnią i południową granicą działki 4/10, przecina działkę 5 (ul. Partyzantów) łącząc się z północno-wschodnim narożnikiem działki 10/1 (ul. N. Żmichowskiej), następnie biegnie na południe wschodnią granicą działki 10/1, do styku z południową granicą działki 10/1, skręca na zachód po południowej granicy działki 10/1, biegnie południową granicą działki 10/1 do styku z północno-wschodnim narożnikiem działki nr 1 (ul. E. Dembowskiego), skręca na południe po wschodniej granicy działki nr 1 aż do osi jezdni i skręca na zachód po osi jezdni;

od południa: biegnie po osi jezdni działki nr 1 (ul. E. Dembowskiego) aż do styku z granicą zachodnią;

od zachodu: od północno-zachodniego narożnika działki 6/9 biegnie na południe zachodnią granicą działek 6/9, 9/6, 9/7, 6/17, 6/18, 6/19, 6/20, 4/6, 7/10, 7/11, 8/1, 9/2, 9/1, przecina ul. Partyzantów i biegnie do styku z zewnętrznym północno-zachodnim narożnikiem działki 13/43, dalej biegnie na południe po zewnętrznej zachodniej granicy działki 13/43, aż do styku z zachodnią granicą działki 14/1 i dalej na południe po zachodniej granicy działek 14/1, 15/1, 16/1, aż do styku z granicą południową (osć jezdni ul. E. Dembowskiego).

2. Granice wpisu do rejestru zabytków określone jako poligon przestrzenny o wierzchołkach wkt_geom Polygon:

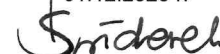
Polygon ((6437397.22892053239047527 5663883.1023773867636919, 6437416.59283073712140322 5663879.91361015010625124, 6437447.05024722404778004 5663872.12798410933464766, 6437526.78587973956018686 5663851.73469122592359781, 6437638.86610095854848623 5663823.84154671337455511, 6437638.86613552551716566 5663823.84153297636657953, 6437644.50160206388682127 5663821.73154449369758368, 6437650.18900000024586916 5663832.95299999974668026, 6437662.25436130072921515 5663827.85206166468560696, 6437662.98000000044 703484 5663829.30999999959021807, 6437714.91999999992549419 5663934.21999999973922968, 6437721.64099999982863665 5663952.56900000013411045, 6437722.59300000034272671 5663960.95799999963492155, 6437711.07251926884055138 5663971.40634956955909729, 6437660.37143714260309935 5664017.38903396856039762, 6437640.20799999963492155 5664035.6759999997764826, 6437637.25600000005215406 5664040.46200000029057264, 6437625.66397047694772482 5664072.22256977576762438, 6437605.8512188671156764 5664129.84945824183523655, 6437602.08899999968707561 5664144.22200000006705523, 6437599.45523234084248543 5664167.70098404213786125, 6437600.00999999977648258 5664197.99100000038743019, 6437601.97200000006705523 5664207.97800000011920929, 6437604.78831001650542021 5664218.25928452890366316, 6437624.36699999962002039 5664279.1830000001937151, 6437636.03699999954551458 5664311.20600000023841858, 6437637.74399999994 784594 5664315.9150000000372529, 6437645.71800000073246721 5664336.66000000014901161, 6437657.20000000018626451 5664366.37200000043958426, 6437662.94099999964237213 5664381.24399999994784594, 6437679.0604 7062389552593 5664422.97147546801716089, 6437682.06099999975413084 5664430.7369999997317791, 6437685.10800000000745058 5664437.91000000014901161, 6437670.91100000031292439 5664444.1419999999254942, 6437657.0910000001490116 5664450.07899999991059303, 6437642.9469999996945262 5664456.459999999627471, 6437640.94799999985843897 5664455.74399999994784594, 6437627.375 5664463.917999999959766865, 6437630.3919999999254942 5664447.92100000008940697, 6437628.731999999984353781 5664443.8009999997764826, 6437632.75399999972432852 5664424.03100000042468309, 6437633.11000000033527613 5664420.43699999991804361, 6437634.48799999989569137 5664413.53000000007450581, 6437635.75384510308504105 5664404.14774739369750023, 6437636.6465000007301569 5664395.6974999997 7648258, 6437637.09903365559875965 5664390.52700626943260431, 6437637.19606508314609528 5664387.61084036994725466, 6437637.42200000025331974 5664380.82299999985843897, 6437636.16302033420652151 5664366.90704888105392456, 6437633.97102048713713884 5664351.95298243314027786, 6437630.33999999985098839 5664337.04600000008940697, 6437627.37299999967217445 5664323.38200000021606684, 6437631.14099999982863665 5664320.66600000020116568, 6437630.24899999983608723 5664315.55599999986588955, 6437625.09503266774117947 5664316.95895427279174328, 6437622.8689999994784594 5664310.696000000461936, 6437615.83283050265163183 5664294.48101163189858198, 6437617.33302931860089302 5664293.74000967107713223, 6437602.03500000014901161 5664264.28199999965727329, 6437570.19000000040978193 5664205.56199999991804361, 6437551.0210536140948534 5664170.40029309131205082, 6437527.50899999961256981 5664127.27199999988079071, 6437520.05999999959021807 5664110.00200000032782555, 6437522.81599999964237213 5664110.526999999769032, 6437521.723000000230968 5664110.28100000042468309, 6437520.68079947214573622 5664109.40079397521913052, 6437494.73722131457179785 5664061.4736775103956461, 6437411.65500000026700372 5663909.00100000016391277, 6437405.89956142846494913 5663898.09065473824739456, 6437397.22892053239047527 5663883.1023773867636919))

Name EPSG:2177 — ETRF2000-PL / CS2000/18.

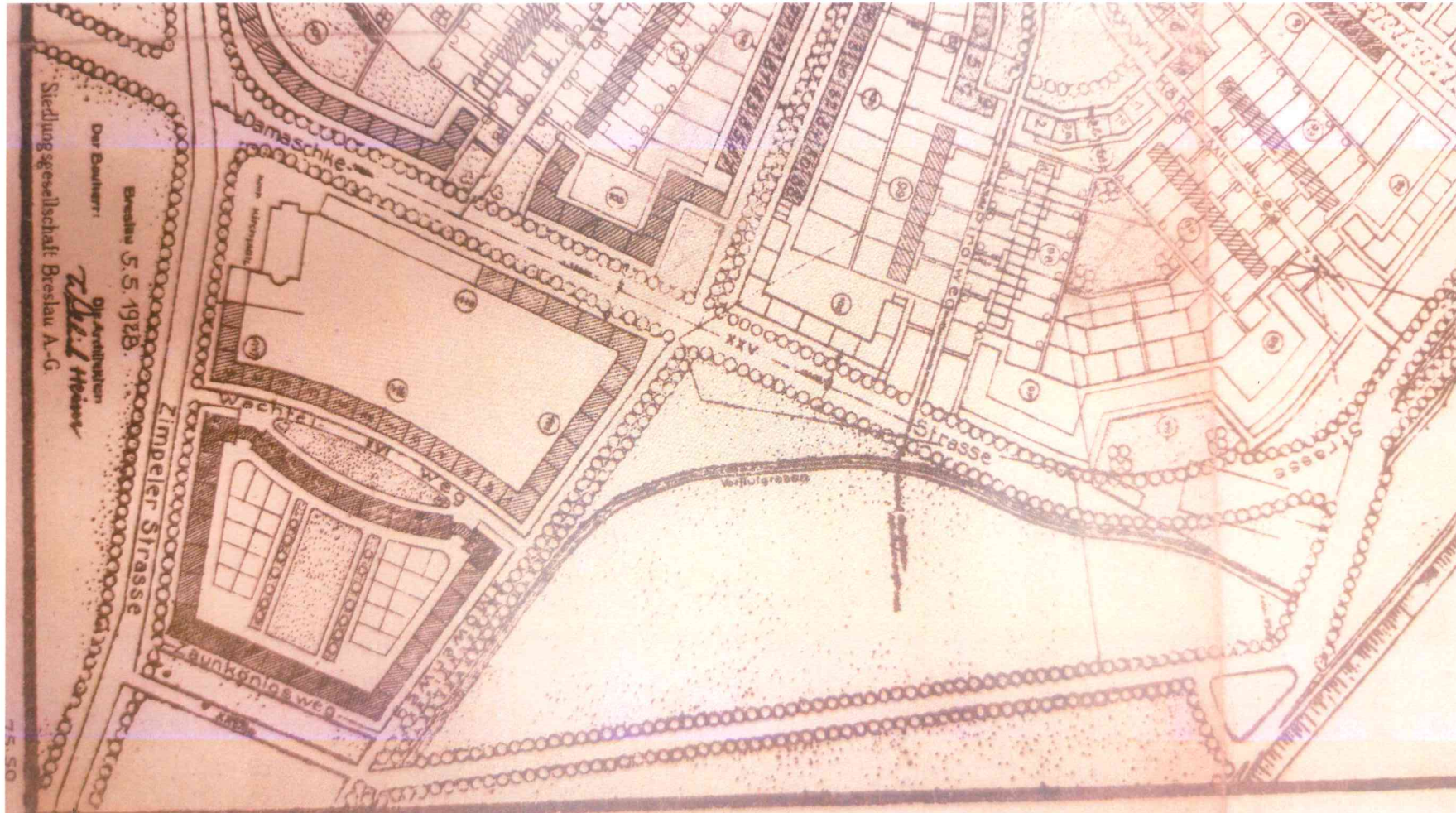
Opracowanie załącznika:

(data i podpis)

Agnieszka Świderek,
01.12.2025 r.



1. Miejscowość	Wrocław	5. Nazwa zabytku (jak w karcie), adres HISTORYCZNY UKŁAD URBANISTYCZNY WSCHODNIEJ CZĘŚCI OSIEDLA SĘPOLNO WRAZ Z KOMPONOWANĄ ZIELENIĄ PRZEDOGRÓDKÓW I ZIELEŃCEM PRZY UL. EMILII PLATER Historyczny układ urbanistyczny osiedla w rejonie ulic: Monte Cassino, Partyzantów, Narcyzy Żmichowskiej, Edwarda Dembowskiego i Emilii Plater we Wrocławiu	6. Zawartość załącznika fragment planu osiedla Sępolno (niem. <i>Zimpel</i>) z 1928 r. Źródło: WROCLAW. Atlas Historyczny Miast Polskich (Tom IV, zeszyt 13) pod red. nauk. R. Eysymonta i M. Golińskiego, Wrocław 2017;
2. Gmina	Wrocław		
3. Powiat	Wrocław		
4. Województwo	dolnośląskie		



Opracowanie załącznika:

(data i podpis)

Agnieszka Świderek,

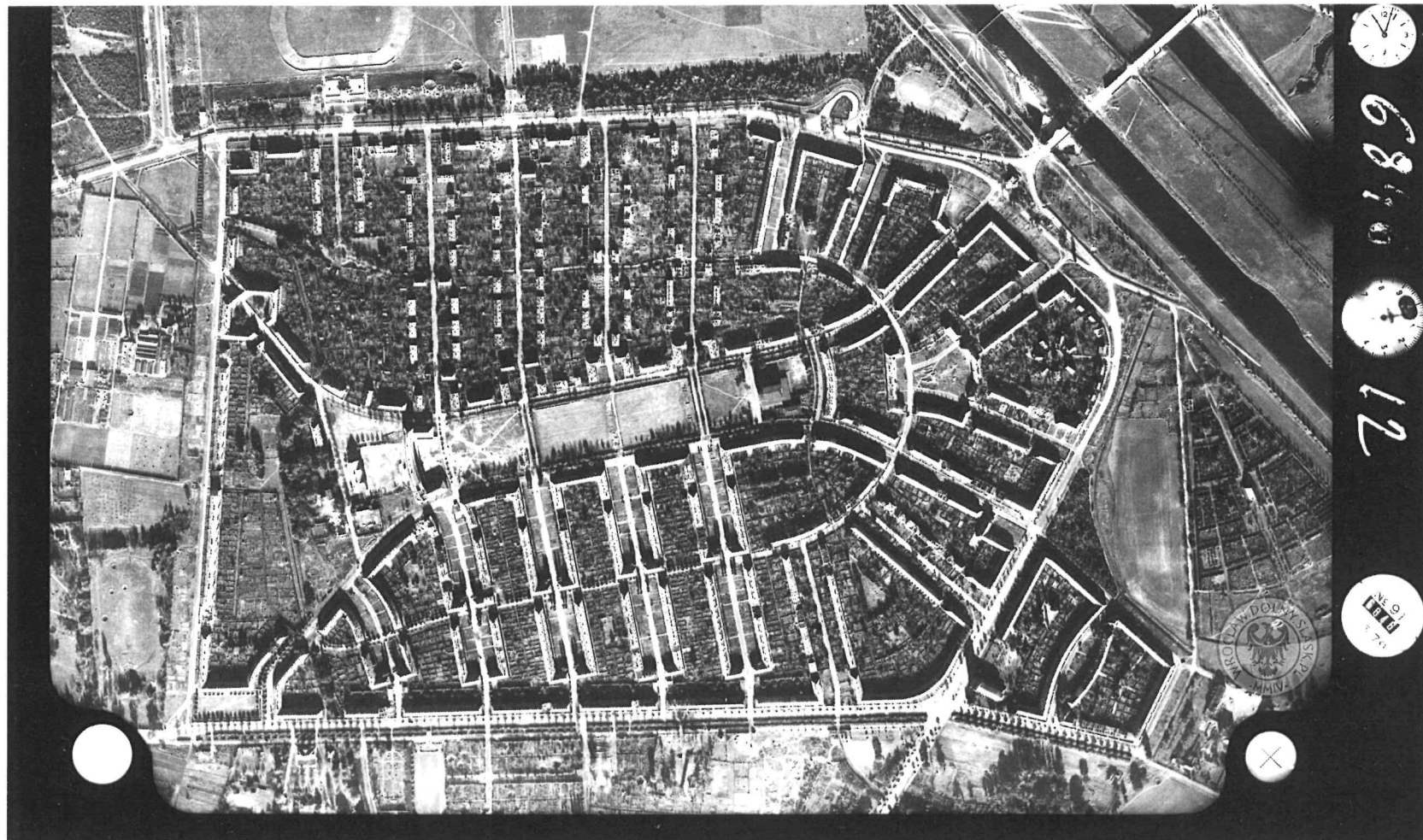
01.12.2025 r.

Świderek

ZAŁĄCZNIK DO KARTY ADRESOWEJ ZABYTKU

Nr 4

1. Miejscowość	Wrocław	5. Nazwa zabytku (jak w karcie), adres HISTORYCZNY UKŁAD URBANISTYCZNY WSCHODNIEJ CZĘŚCI OSIEDLA SĘPOLNO WRAZ Z KOMPONOWANĄ ZIELENIĄ PRZEDOGRÓDKÓW I ZIELEŃCEM PRZY UL. EMILII PLATER Historyczny układ urbanistyczny osiedla w rejonie ulic: Monte Cassino, Partyzantów, Narcyzy Żmichowskiej, Edwarda Dembowskiego i Emilii Plater we Wrocławiu	6. Zawartość załącznika zdjęcie lotnicze osiedla Sępolno, 1947 r. Źródło: https://wroclaw.polska-org.pl/635306,foto.html?idEntity=509029
2. Gmina	Wrocław		
3. Powiat	Wrocław		
4. Województwo	dolnośląskie		



Opracowanie załącznika:

(data i podpis)

Agnieszka Świderek,
01.12.2025 r.

Świderek