



ISTNIEJE OD 1989 R.

OŚRODEK BADAŃ i ANALIZ PP
Spółka z ograniczoną odpowiedzialnością.
LABORATORIUM POLA ELEKTROMAGNETYCZNEGO
ul. Profesora Michała Bobrzyńskiego 23A/U2, 30-348 KRAKÓW
tel.: +48 603 57 77 88, +48 603 18 77 88,
www.ppkrakow.pl, e-mail: artur@ppkrakow.pl, marek@ppkrakow.pl



AB 286

Od 1 kwietnia 2000 r. posiadamy certyfikat akredytacji nr AB 286 wydany przez Polskie Centrum Akredytacji.

W ramach zakresu akredytacji wykonujemy:

- pomiary pola elektromagnetycznego (pole elektryczne, pole magnetyczne, gęstość mocy) w środowisku i w środowisku pracy w zakresie częstotliwości od 0 Hz do 90 GHz,
- pomiary hałasu w środowisku pracy,
- pomiary hałasu w budynkach mieszkalnych, zamieszkania zbiorowego i użyteczności publicznej,
- pomiary drgań:
 - o ogólnym działaniu na organizm człowieka,
 - działających na organizm człowieka przez kończyny górne,
- pomiary promieniowania optycznego nielasowego, w ramach pomiaru przeprowadzamy dodatkowo pełną analizę skuteczności osłon na stanowisku,
- pomiary promieniowania laserowego,
- testy specjalistyczne medycznej aparatury rentgenodiagnostycznej w zakresie:
 - radiografii ogólnej,
 - stomatologii,
 - mammografii,
 - fluoroskopii i angiografii,
 - tomografii komputerowej,
 - monitorów do prezentacji obrazów medycznych.

Ponadto poza zakresem akredytacji wykonujemy:

- testy odbiorcze medycznej aparatury rentgenodiagnostycznej,
- pomiary dozymetryczne osłon stałych,
- pomiary rozkładu mocy dawki wokół aparatów RTG,
- pomiary dawek referencyjnych w rentgenodiagnostyce,
- projekty pracowni RTG wraz z obliczaniem osłon stałych.,
- szkolenia z zakresu wykonywania testów podstawowych,
- pomiary natężenia i równomierności oświetlenia na stanowisku pracy,
- opracowania dokumentacji Systemu Jakości w pracowniach RTG.

SPRAWOZDANIE

NR PP-PS/25-12-24

Z POMIARÓW PÓL ELEKTROMAGNETYCZNYCH
WYKONANYCH W ŚRODOWISKU

W OTOCZENIU INSTALACJI RADIOKOMUNIKACYJNEJ

46215 (76215N) PWR_WROCLAW_BIERUTOWSKA59

MIEJSCE ZAINSTALOWANIA ŹRÓDEŁ:

- województwo: **dolnośląskie,**
- powiat: **wrocławski,**
- gmina: **wrocławski,**
- miejsowość: **Wrocław,**
- ulica: **Bierutowska 57/59,**
- współrzędne geograficzne: **E 17°07'51.0" N 51°08'60.0"**.

DANE DOTYCZĄCE ZLECENIODAWCY I WŁAŚCICIELA:

- DATA PRZYJĘCIA ZLECENIA DO POMIARÓW: 08.12.2025r.
- ZLECENIODAWCA: T-Mobile Polska Spółka Akcyjna, ul. Marynarska 12, 02-674 Warszawa.
- PRZEDSTAWICIEL WŁAŚCICIELA: NetWorkS sp. z o.o. ul. Józefa Piłsudskiego 3, 00-728 Warszawa.
- WŁAŚCICIEL: T-Mobile Polska Spółka Akcyjna, ul. Marynarska 12, 02-674 Warszawa.

DATA POMIARÓW: 09.01.2026r., 11⁵⁵ ÷ 14⁰⁵.

PRZEGLĄD WYNIKÓW, WYDANIE i AUTORYZACJA SPRAWOZDANIA Z BADAŃ: mgr inż. Artur Zając

Dokument
podpisany
przez Artur
Zając
Data:
2026.01.22
11:19:33 CET



Bez pisemnej zgody Prezesa Ośrodka sprawozdanie z pomiarów nie może być kopiowane inaczej jak tylko w całości.
Wyniki przedstawione w niniejszym sprawozdaniu z pomiarów odnoszą się wyłącznie do badanego obiektu i do warunków w dniu wykonania pomiarów.
Laboratorium odpowiada za wszystkie informacje przedstawione w niniejszym sprawozdaniu, poza informacjami dostarczonymi przez klienta.

1. DANE POZYSKANE OD KLIENTA:**1.1. Dane techniczne dotyczące instalacji radiokomunikacyjnej.****Tabela 1.1. Parametry instalacji radiokomunikacyjnej.**

charakterystyka promieniowania		Kierunkowa					
rzeczywisty czas pracy [h/dobę]		24					
warunki pracy		znamionowe					
rodzaj wytwarzanego pola		stacjonarne					
lp.	częstotliwość lub zakresy częstotliwości pracy [MHz]	typ/producent anteny	liczba anten	azymut [°]	kąt pochylecia [°]	wysokość środka elektrycznego anteny [m n.p.t.]	równoważna moc promieniowana izotropowo (EIRP) [W]
1.	1800/2100	IDAGK090V8-A1	1	360	0/0	3,0	< 15*
2.	1800/2100	800 10749	10	360	0/0	3,0	< 15*
3.	1800/2100	IOAGK360V4-A1	18	360	0/0	3,0	< 15*

*równoważna moc promieniowania izotropowego EIRP na antenie.

Tabela 1.2. Parametry radiolinii:

charakterystyka promieniowania		Radiolinie					
rzeczywisty czas pracy (h/dobę)		24					
warunki pracy		znamionowe					
rodzaj wytwarzanego pola		stacjonarne					
lp.	linia radiowa	antena			antena		
	typ	częstotliwość pracy [GHz]	równoważna moc promieniowana izotropowo (EIRP) [W]	typ	średnica anteny [m]	azymut[°]	wysokość zainstalowania n.p.t. [m]
1.	NEC iPasolink 200	38	4	VHLP1-38	0,3	98	21
2.	NEC iPasolink 100E	38	4	VHLP1-38	0,3	223	21
3.	NEC Pasolink NEOc	32	1259	VHLP2-32	0,6	232	21
4.	NEC iPasolink 100E	38	15	VHLP1-38	0,3	240	21
5.	NEC Pasolink NEOc	38	12	VHLP1-38	0,3	349	21

2. CHARAKTERYSTYKA BADANEGO OBIEKTU.

Anteny sektorowe i anteny paraboliczne zamontowano we wnętrzu budynku biurowego. Urządzenia nadawczo – odbiorcze zainstalowane są w pomieszczeniu technicznym. W otoczeniu źródeł pól-EM będących przedmiotem pomiarów znajdują się tereny biurowe.

W otoczeniu badanego obiektu nie stwierdzono obecności obcych źródeł pola-EM, które mogą wpływać na wynik wartości mierzonej (na podstawie obserwacji miejsca w którym wykonywano pomiary).

W czasie wykonywania pomiarów wszystkie wymienione w tabeli nr 1.1 i 1.2 anteny pracowały.

Dane zawarte w tabelach nr 1.1 i 1.2 oraz dane o miejscu zainstalowania źródeł pochodzą z informacji uzyskanych od przedstawiciela Właściciela, za które laboratorium nie ponosi odpowiedzialności, mogące mieć wpływ na ważność wyników.

Wyniki pomiarów ważne są tylko dla takiej konfiguracji urządzeń nadawczych, ich liczby i ich parametrów, anten i ich parametrów oraz istniejących instalacji i elementów wyposażenia pomieszczeń, jakie były w czasie wykonywania pomiarów.

Pomiary wykonano również w miejscach, w których, na podstawie uprzednio przeprowadzonych obliczeń, stwierdzono występowanie w danych zakresach częstotliwości pól elektromagnetycznych poziomy zbliżone do poziomów dopuszczalnych, określonych w przepisach wydanych na podstawie art. 122 ustw. 1 ustawy z dnia 27 kwietnia 2011r.-Prawo Ochrony Środowiska.

Warunki środowiskowe panujące podczas pomiarów zostały przedstawione w tabeli nr 2.

Ogólny widok instalacji radiokomunikacyjnych przedstawiono w załączniku nr 1.

3. DANE DOTYCZĄCE BADAŃ.

3.1. Celem pomiarów pól elektromagnetycznych w otoczeniu instalacji radiokomunikacyjnej będącej przedmiotem pomiarów jest sprawdzenie dotrzymania dopuszczalnych poziomów pól elektromagnetycznych w środowisku.

3.2. Warunki środowiskowe:

Pomiary zostały wykonane przy wilgotności względnej powietrza i temperaturze otoczenia zgodnych ze specyfikacją techniczną miernika.

Tabela 2. Warunki środowiskowe.

data	godzina	pomiar	warunki zewnętrzne-zjawiska atmosferyczne				
09.01.2026r.	11:55	początkowy	temperatura.: 0,0°C	wilgotność: 68,0%	opady: bez opadów		
	14:05	końcowy	temperatura.: 0,0°C	wilgotność: 66,0%	opady: bez opadów		

3.3. Oszacowana niepewność pomiaru.

Laboratorium stwierdza iż dokonało oszacowania niepewności pomiaru, podczas szacowania niepewności wzięto pod uwagę istotne składowe niepewności, wykorzystując odpowiednie metody analizy.

Szacowanie niepewności całkowitej wyników badań ilościowych przeprowadzone zgodnie z normą PN-EN ISO/IEC 17025: 2018-02, normą PN-EN 62311 i dokumentem EA-04/16. Oszacowane wartości niepewności są niepewnościami rozszerzonymi przy poziomie ufności 95% i współczynniku rozszerzenia $k=2$. Podczas pomiarów wszystkie składowe budżety niepewności zostały zidentyfikowane i są zgodne z wymaganiami podstawowymi.

3.4. *Identyfikacja widma pola*: identyfikacji źródeł i parametrów technicznych dokonano na podstawie analizy dokumentacji dotyczącej zlecenia oraz obserwacji miejsca wykonywania badań.

3.5. Aparatura pomiarowa.

<i>miernik</i>		
1.	<i>nazwa</i>	Uniwersalny, szerokopasmowy miernik natężenia pola elektromagnetycznego
	<i>producent</i>	Narda Safety Test Solutions GmbH
	<i>typ</i>	NBM-520
	<i>numer fabryczny</i>	C-0255
<i>sonda pomiarowa</i>		
2.	<i>typ</i>	EF-9091
	<i>-numer fabryczny</i>	A-0106
	<i>zakres pomiaru pola elektromagnetycznego</i>	0,50 [V/m] ÷ 300 [V/m]
	<i>zakres częstotliwościowy</i>	80 [MHz] ÷ 90 000 [MHz]
<i>świadectwo wzorcowania</i>		
3.1.	<i>laboratorium wzorcujące</i>	Laboratorium Wzorców i Metrologii Pola Elektromagnetycznego (LWiMP) Politechnika Wroclawska, ul. Janiszewskiego 9, 50-372 Wrocław; Nr akredytacji AP 078
3.2.	<i>numer świadectwa wzorcowania</i>	LWiMP/W/258/23
3.3.	<i>data wydania świadectwa wzorcowania</i>	8 września 2023 r.
3.4.	<i>data ważności wzorcowania</i>	8 września 2026 r.
4.	<i>bieżąca kontrola sprawności zestawu pomiarowego</i>	zgodnie z aktualnie obowiązującą instrukcją sprawdzania zestawu pomiarowego.
<i>świadectwo pomiaru odporności elektromagnetycznej</i>		
5.1.	<i>laboratorium wykonujące pomiar</i>	Laboratorium Wzorców i Metrologii Pola Elektromagnetycznego (LWiMP) Politechnika Wroclawska, ul. Janiszewskiego 9, 50-372 Wrocław; Nr akredytacji AP 078
5.2.	<i>numer świadectwa</i>	LWiMP/P/012/20
5.3.	<i>data wydania świadectwa</i>	28 kwietnia 2020 r.

4. PODSTAWA PRAWNA.

4.1. *Podstawa metodyki pomiarów*: Załącznik do Rozporządzenia Ministra Klimatu z dnia 17 lutego 2020 r. w sprawie sposobów sprawdzania dotrzymania dopuszczalnych poziomów pól elektromagnetycznych w środowisku (Dz. U.2022 r., poz. 2630).

4.2. *Dopuszczalne poziomy pól elektromagnetycznych w środowisku*: Rozporządzenie Ministra Zdrowia z dnia 17 grudnia 2019 r. w sprawie dopuszczalnych poziomów pól elektromagnetycznych w środowisku (Dz. U. z 2019 r. poz. 2448).

5. WYNIKI POMIARÓW.

Tabela 4. Zestawienie wyników pomiarów w pionach (punktach) pomiarowych.

numer pionu (punktu) pomiarowego	opis miejsca pomiaru lub współrzędne geograficzne pionu (punktu) pomiarowego	wartość zmierzona natężenia pola elektrycznego [V/m]	wartość skuteczna natężenia pola elektrycznego po zaokrągleniu z uwzględnieniem niepewności pomiarowej [V/m]*	wysokość pionu (punktu) pomiarowego [m]	wartość wyznaczona natężenia skutecznego pola elektrycznego po zaokrągleniu [A/m]**	wartość wskaźnikowa WM_E	wartość wskaźnikowa WM_H	ocena zgodności względem dokumentu wskazanego w punkcie 4.2 sprawozdania oparta na zasadzie w punkcie 6
1	2	3	4	5	6	7	8	9
Niepewność pomiarowa: 22,9%								
Do wyznaczenia wartości wskaźnikowej WME i WMH przyjęto jako wartości dopuszczalne pola elektrycznego i magnetycznego odpowiednio: 58,3 V/m i 0,157 A/m.								
Otoczenie badanego obiektu:								
Parter:								
1	-	0,8	1,0	2,0	0,003	0,02	0,02	zgodny
2	-	0,6	0,7	2,0	0,002	0,01	0,01	zgodny
3	-	1,1	1,4	2,0	0,004	0,02	0,03	zgodny
4	-	< 0,5***	< 0,6	0,3 - 2,0	< 0,002	< 0,01	< 0,01	zgodny
5	-	< 0,5***	< 0,6	0,3 - 2,0	< 0,002	< 0,01	< 0,01	zgodny
6	-	0,6	0,7	2,0	0,002	0,01	0,01	zgodny
Piętro 1:								
7	-	0,5	0,6	2,0	0,002	0,01	0,01	zgodny
8	-	0,5	0,6	2,0	0,002	0,01	0,01	zgodny
9	-	0,5	0,6	2,0	0,002	0,01	0,01	zgodny
10	-	0,5	0,6	2,0	0,002	0,01	0,01	zgodny
11	-	0,5	0,6	2,0	0,002	0,01	0,01	zgodny
12	-	< 0,5***	< 0,6	0,3 - 2,0	< 0,002	< 0,01	< 0,01	zgodny
13	-	< 0,5***	< 0,6	0,3 - 2,0	< 0,002	< 0,01	< 0,01	zgodny
14	-	0,5	0,6	2,0	0,002	0,01	0,01	zgodny
Piętro 2:								
15	-	0,6	0,7	2,0	0,002	0,01	0,01	zgodny
16	-	0,7	0,9	2,0	0,002	0,02	0,01	zgodny
17	-	< 0,5***	< 0,6	0,3 - 2,0	< 0,002	< 0,01	< 0,01	zgodny
18	-	< 0,5***	< 0,6	0,3 - 2,0	< 0,002	< 0,01	< 0,01	zgodny
19	-	< 0,5***	< 0,6	0,3 - 2,0	< 0,002	< 0,01	< 0,01	zgodny
20	-	0,5	0,6	2,0	0,002	0,01	0,01	zgodny
21	-	< 0,5***	< 0,6	0,3 - 2,0	< 0,002	< 0,01	< 0,01	zgodny
22	-	0,5	0,6	2,0	0,002	0,01	0,01	zgodny
Piętro 3:								
23	-	0,6	0,7	2,0	0,002	0,01	0,01	zgodny
24	-	0,8	1,0	2,0	0,003	0,02	0,02	zgodny
25	-	0,5	0,6	2,0	0,002	0,01	0,01	zgodny
26	-	< 0,5***	< 0,6	0,3 - 2,0	< 0,002	< 0,01	< 0,01	zgodny
27	-	0,5	0,6	2,0	0,002	0,01	0,01	zgodny
28	-	< 0,5***	< 0,6	0,3 - 2,0	< 0,002	< 0,01	< 0,01	zgodny
29	-	< 0,5***	< 0,6	0,3 - 2,0	< 0,002	< 0,01	< 0,01	zgodny
Otoczenie budynku:								
30	51°09'2.02"N 17°07'51.92"E	< 0,5***	< 0,6	0,3 - 2,0	< 0,002	< 0,01	< 0,01	zgodny
31	51°09'3.35"N 17°07'51.33"E	< 0,5***	< 0,6	0,3 - 2,0	< 0,002	< 0,01	< 0,01	zgodny
32	51°09'3.82"N 17°07'53.57"E	< 0,5***	< 0,6	0,3 - 2,0	< 0,002	< 0,01	< 0,01	zgodny
33	51°09'3.10"N 17°07'55.37"E	0,6	0,7	2,0	0,002	0,01	0,01	zgodny
34	51°09'1.03"N 17°07'56.45"E	1,1	1,4	2,0	0,004	0,02	0,03	zgodny
35	51°09'0.00"N 17°07'55.68"E	0,8	1,0	2,0	0,003	0,02	0,02	zgodny
36	51°08'59.09"N 17°07'51.75"E	0,6	0,7	2,0	0,002	0,01	0,01	zgodny
37	51°09'0.67"N 17°07'50.99"E	< 0,5***	< 0,6	0,3 - 2,0	< 0,002	< 0,01	< 0,01	zgodny
38	51°08'59.62"N 17°07'49.94"E	< 0,5***	< 0,6	0,3 - 2,0	< 0,002	< 0,01	< 0,01	zgodny
39	51°09'0.00"N 17°07'49.75"E	< 0,5***	< 0,6	0,3 - 2,0	< 0,002	< 0,01	< 0,01	zgodny
40	51°09'0.33"N 17°07'49.50"E	< 0,5***	< 0,6	0,3 - 2,0	< 0,002	< 0,01	< 0,01	zgodny
41	51°09'1.65"N 17°07'50.12"E	< 0,5***	< 0,6	0,3 - 2,0	< 0,002	< 0,01	< 0,01	zgodny
42	51°09'2.86"N 17°07'49.09"E	< 0,5***	< 0,6	0,3 - 2,0	< 0,002	< 0,01	< 0,01	zgodny
43	51°09'1.17"N 17°07'54.08"E	0,8	1,0	2,0	0,003	0,02	0,02	zgodny
44	51°09'2.35"N 17°07'53.87"E	< 0,5***	< 0,6	0,3 - 2,0	< 0,002	< 0,01	< 0,01	zgodny

*- wynik pomiaru powiększony o rozszerzoną niepewność pomiaru dla współczynnika rozszerzenia k=2.

**- wartości podane w kolumnie 6 tabeli 4 są wartościami wyznaczonymi na podstawie zmierzonej wartości pola elektrycznego podanego w kolumnie 3 tej tabeli zgodnie z wzorem $H=E/377$.

***- wynik wskazany przez miernik jest wartością poniżej dolnej granicy zakresu sondy, do obliczenia wyniku przyjęto wartość skorelowaną z rzeczywistym wynikiem pomiaru-dolną granicą akredytowanego zakresu sondy.

Pomiary pola-EM w środowisku w otoczeniu instalacji radiokomunikacyjnej będącej przedmiotem pomiarów przeprowadzono w miejscach podanych w tabeli nr 4. Pomiary wykonano w odległości nie mniejszej niż 0,3 m od urządzeń, obiektów i elementów metalowych. Rozkład pionów (punktów) pomiarowych przedstawiono w załączniku nr 2.

Wyboru głównych, pomocniczych oraz dodatkowych kierunków pomiarowych dokonano na podstawie analizy dokumentacji dostarczonej przez Zleceniodawcę, wizji lokalnej oraz doświadczenia osób wykonujących pomiary.

Pomiary wykonano do odległości, dla której, na podstawie uprzednio przeprowadzonych obliczeń, stwierdzono w miejscach dostępnych dla ludności występowanie pól elektromagnetycznych o najwyższym poziomie, które pochodzą z badanej instalacji.

W przypadku gdy wynik pomiaru uzyskany jako wartość wskazana przez miernik pola elektromagnetycznego jest wartością poniżej dolnej granicy zakresu pomiarowego miernika i poniżej dolnej granicy akredytowanego zakresu metody pomiarowej (zakresu pomiarowego metody w aktualnym zakresie akredytacji laboratorium) laboratorium przedstawia ten wynik w sprawozdaniu jako wynik spoza zakresu akredytacji, a do obliczenia wyniku skorygowanego przyjmuje wartość skorelowaną z rzeczywistym wynikiem pomiaru-dolną granicą akredytowanego zakresu pomiarowego metody.

6. STWIERDZENIE ZGODNOŚCI Z POZIOMAMI DOPUSZCZALNYMI ORAZ OMÓWIENIE WYNIKÓW POMIARÓW.

6.1. Na podstawie wykonanych pomiarów w miejscach w których uzyskano dostęp, w pionach (punktach) pomiarowych stwierdza się dotrzymanie dopuszczalnych poziomów pól elektromagnetycznych w środowisku zgodnie z punktem 4.2. sprawozdania (wartości wskaźnikowe WM_E oraz WM_H nie przekraczają wartości 1).

Miejsca do których nie uzyskano dostępu i/lub nie uzyskano zgody na pomiar, z przyczyn niezależnych od Laboratorium nie podlegają ocenie zgodności.

W przypadku uzyskania wyniku pomiaru metodą szerokopasmową dla zakresów częstotliwości od 10 MHz do 300 GHz, powiększonego o rozszerzoną niepewność pomiaru U dla współczynnika rozszerzenia $k = 2$ przekraczającego 70% najniższej dopuszczalnej wartości składowej elektrycznej lub magnetycznej pola dla objętych pomiarami zakresów częstotliwości dla miejsc dostępnych dla ludności, określonych w przepisach wydanych na podstawie art. 122 ust. 1 ustawy z dnia 27 kwietnia 2001 r. – Prawo ochrony środowiska, wymagane jest wykonanie pomiaru miernikiem selektywnym.

Poziomy pól elektromagnetycznych w środowisku wyznaczono dla instalacji emitujących pola elektromagnetyczne wskazanych przez Zleceniodawcę względem najniższej wartości dopuszczalnej z danego zakresu częstotliwości i w odniesieniu do najwyższych zmierzonych wartości pól-EM.

Zmierzone wartości natężenia pola-EM pochodzą z zakresu częstotliwościowego sondy pomiarowej.

Pomiary poziomów pól elektromagnetycznych w środowisku w otoczeniu badanego obiektu wykonano podczas pracy wszystkich instalacji emitujących pola elektromagnetyczne w danym zakresie częstotliwości.

Stwierdzenie zgodności wyników z wymaganiami: **tak; zgodnie z dokumentem określonym w punkcie 4.2. sprawozdania.**

Zasada podejmowania decyzji: **określona w treści rozporządzenia Ministra Klimatu z dnia 17.02.2020 r.**

Ryzyko związane z tą zasadą: Zasada podejmowania decyzji została określona w powyższym dokumencie w związku z czym rozpatrywanie poziomu ryzyka nie jest konieczne.

Instalacja radiokomunikacyjna spełnia wymagania normatywu powołanego w punkcie 4.2. sprawozdania.

6.2. Zgodnie z art. 122a, ust. 1, pkt. 2 i 3, Ustawy z dnia 27 kwietnia 2001 Prawo Ochrony Środowiska (Dz.U. 2024 poz. 54) ponowne pomiary kontrolne wykonuje się:

- każdorazowo w przypadku zmiany warunków pracy instalacji lub urządzenia, w tym zmiany spowodowanej zmianami warunków pracy instalacji lub urządzenia, o ile zmiany te mogą mieć wpływ na zmianę poziomów pól elektromagnetycznych, których źródłem jest instalacja lub urządzenia;
- każdorazowo w przypadku zmiany istniejącego stanu zagospodarowania i zabudowy nieruchomości skutkującej zmianami w występowaniu miejsc dostępnych dla ludności w otoczeniu instalacji lub urządzenia-na pisemny wniosek właściciela lub zarządcy nieruchomości, na której wystąpiła ta zmiana.

Otrzymują:

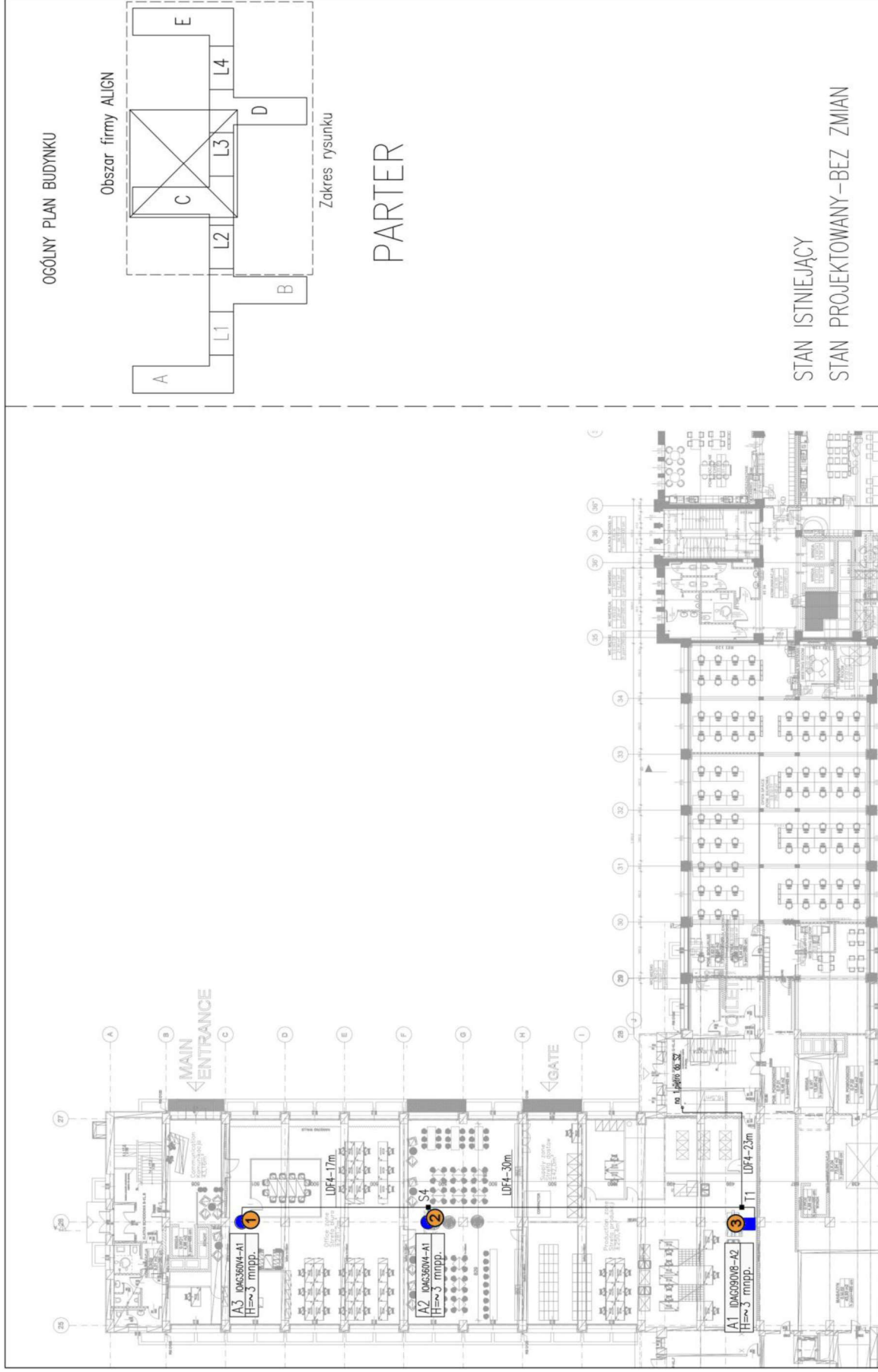
1 x Zleceniodawca (wersja elektroniczna)

1 x PP aa (wersja elektroniczna)

Koniec sprawozdania. Sprawozdanie zawiera dodatkowo załączniki nr 1 do .



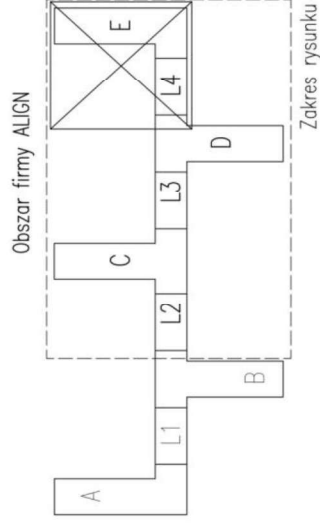
Zał. nr 1: Widok ogólny instalacji radiokomunikacyjnej.



Zot. nr 2:	Lokalizacja anten oraz ich azymuty, lokalizacja pionów (punktów pomiarowych wokół instalacji radiokomunikacyjnej).
	-punkt (pion)
	● pomiarowy.



OGÓLNY PLAN BUDYNKU



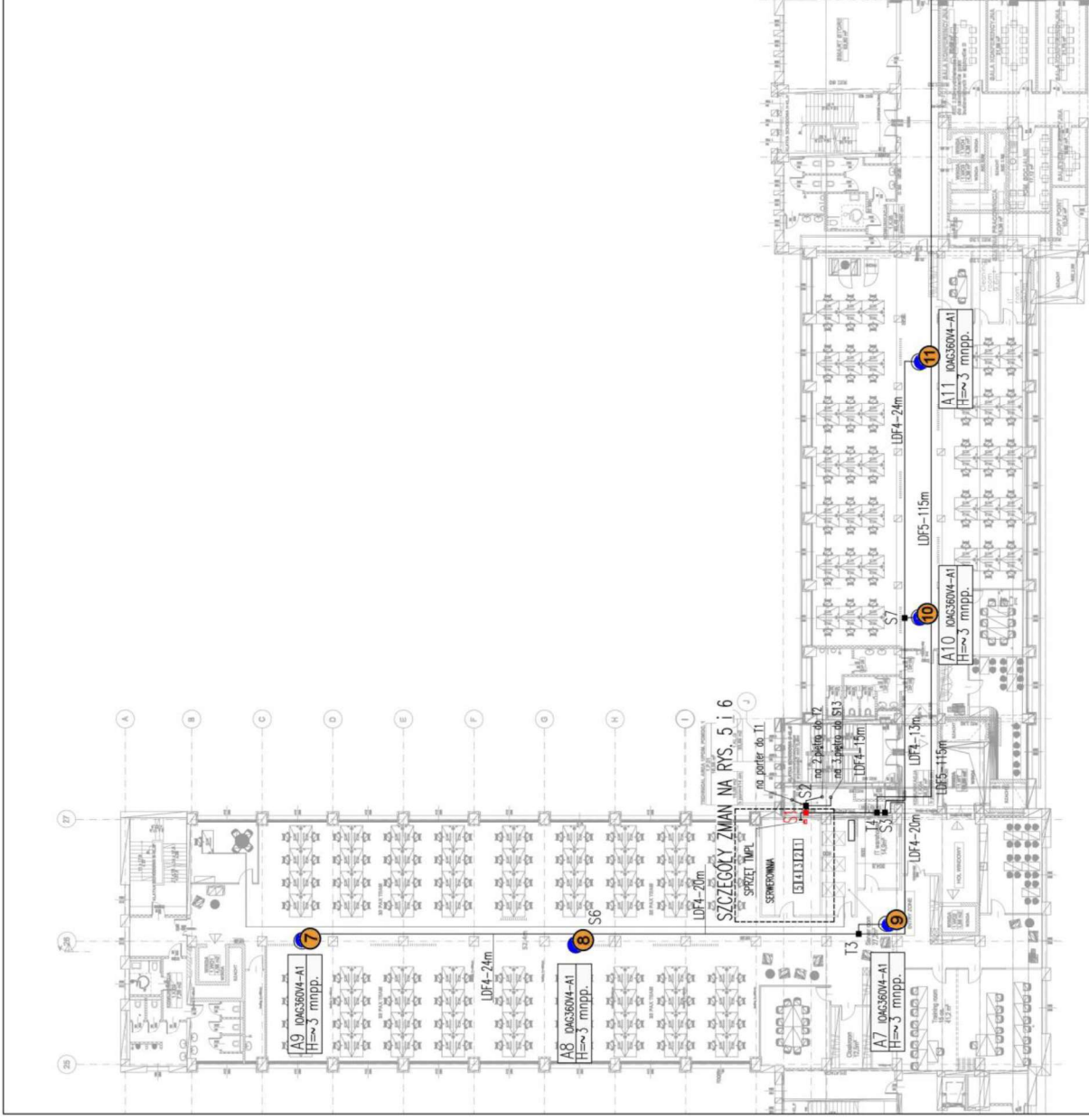
PARTER

STAN ISTNIEJĄCY
STAN PROJEKTOWANY – BEZ ZMIAN

OBIEKT :	ALIGN Wrocław, ul. Bierutowska 57/59 b.3	46215
OPRACOWAŁ :	mgr inż. Wojciech Głazar	Data: 15.05.2025

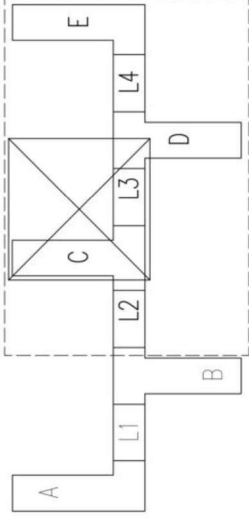
Zad. nr 3: Lokalizacja anten oraz ich azymuty, lokalizacja pionów (punktów pomiarowych wokół instalacji radiokomunikacyjnej).

- punkt (pion)
- pomiarowy.



OGÓLNY PLAN BUDYNKU

Obszar firmy ALIGN



Zakres rysunku

1.PIĘTRO

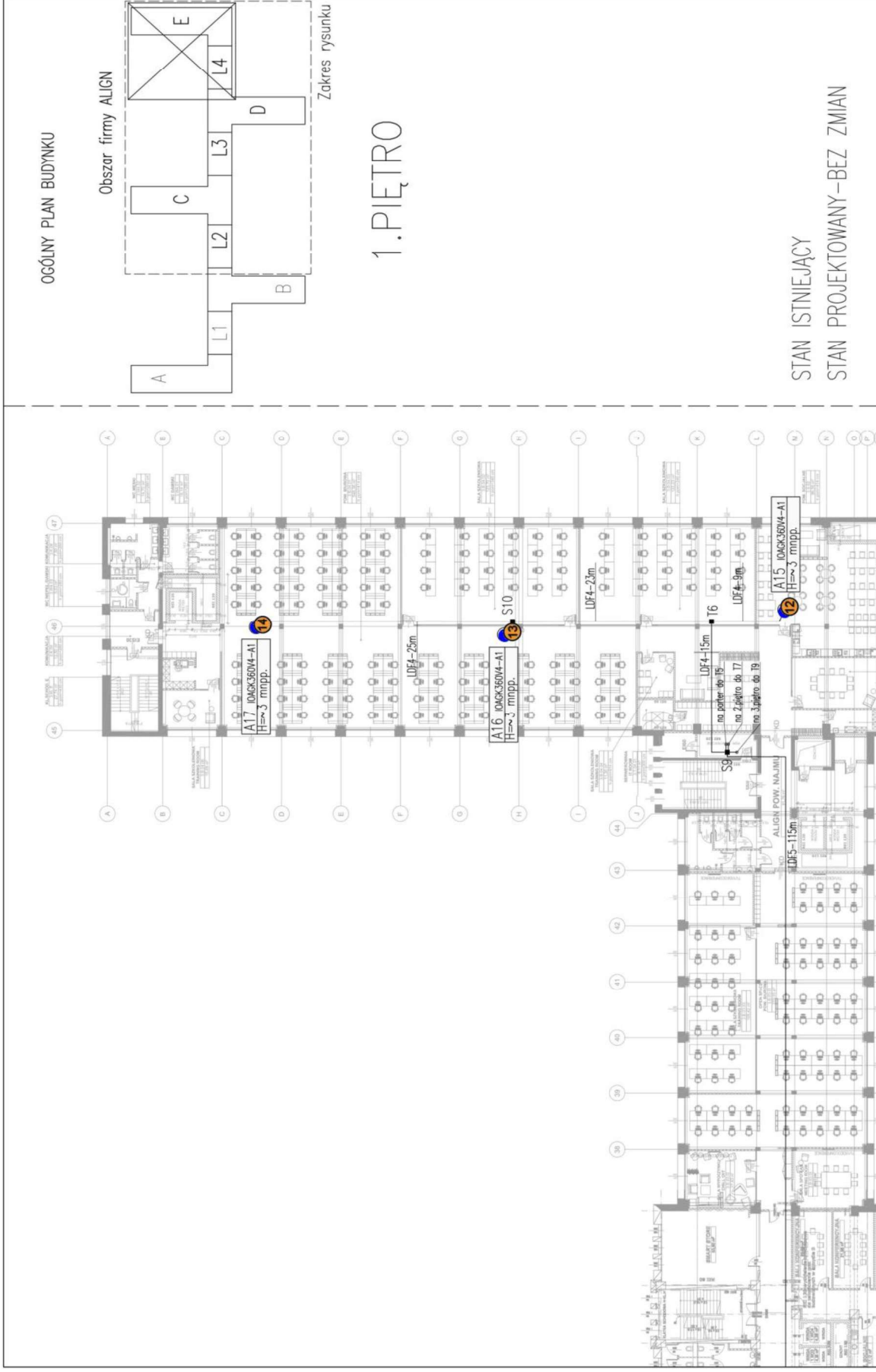
STAN ISTNIEJĄCY

OBIEKT : ALIGN Wrocław, ul. Bierutowska 57/59 b.3 46215

Zał. nr 4:

Lokalizacja anten oraz ich azymuty, lokalizacja pionów (punktów pomiarowych wokół instalacji radiokomunikacyjnej).

- punkt (pion) pomiarowy.



OGÓLNY PLAN BUDYNKU

Obszar firmy ALIGN

Zakres rysunku

1.PIĘTRO

STAN ISTNIEJĄCY

STAN PROJEKTOWANY – BEZ ZMIAN

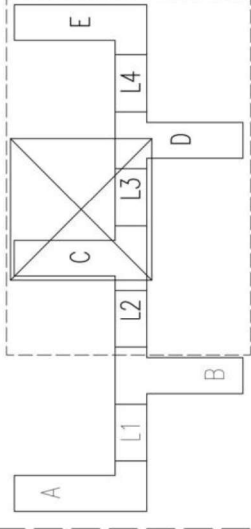
Zak. nr 5: Lokalizacja anten oraz ich azymuty, lokalizacja pionów (punktów) pomiarowych wokół instalacji radiokomunikacyjnej.

- punkt (pion)
- pomiarowy.



OGÓLNY PLAN BUDYNKU

Obszar firmy ALIGN



Zakres rysunku

2.PIĘTRO

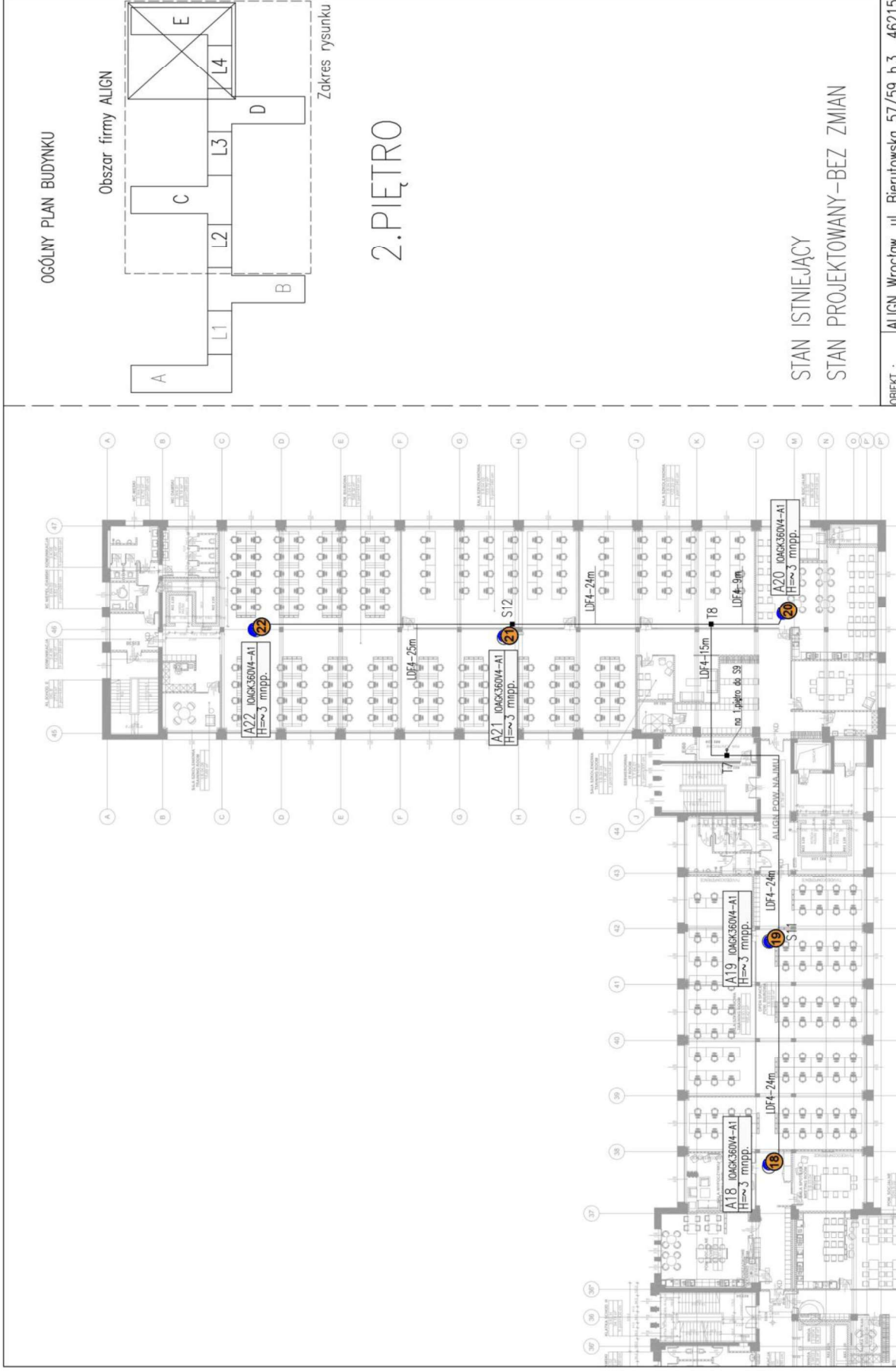
STAN ISTNIEJĄCY
STAN PROJEKTOWANY – BEZ ZMIAN

OBIEKT : ALIGN Wrocław, ul. Bierutowska 57/59 b.3 46215

Zdł. nr 6

Lokalizacja anten oraz ich azymuty, lokalizacja pionów (punktów) pomiarowych wokół instalacji radiokomunikacyjnej.

- punkt (pion) ●
- pomiarowy.



OGÓLNY PLAN BUDYNKU

Obszar firmy ALIGN

Zakres rysunku

2.PIĘTRO

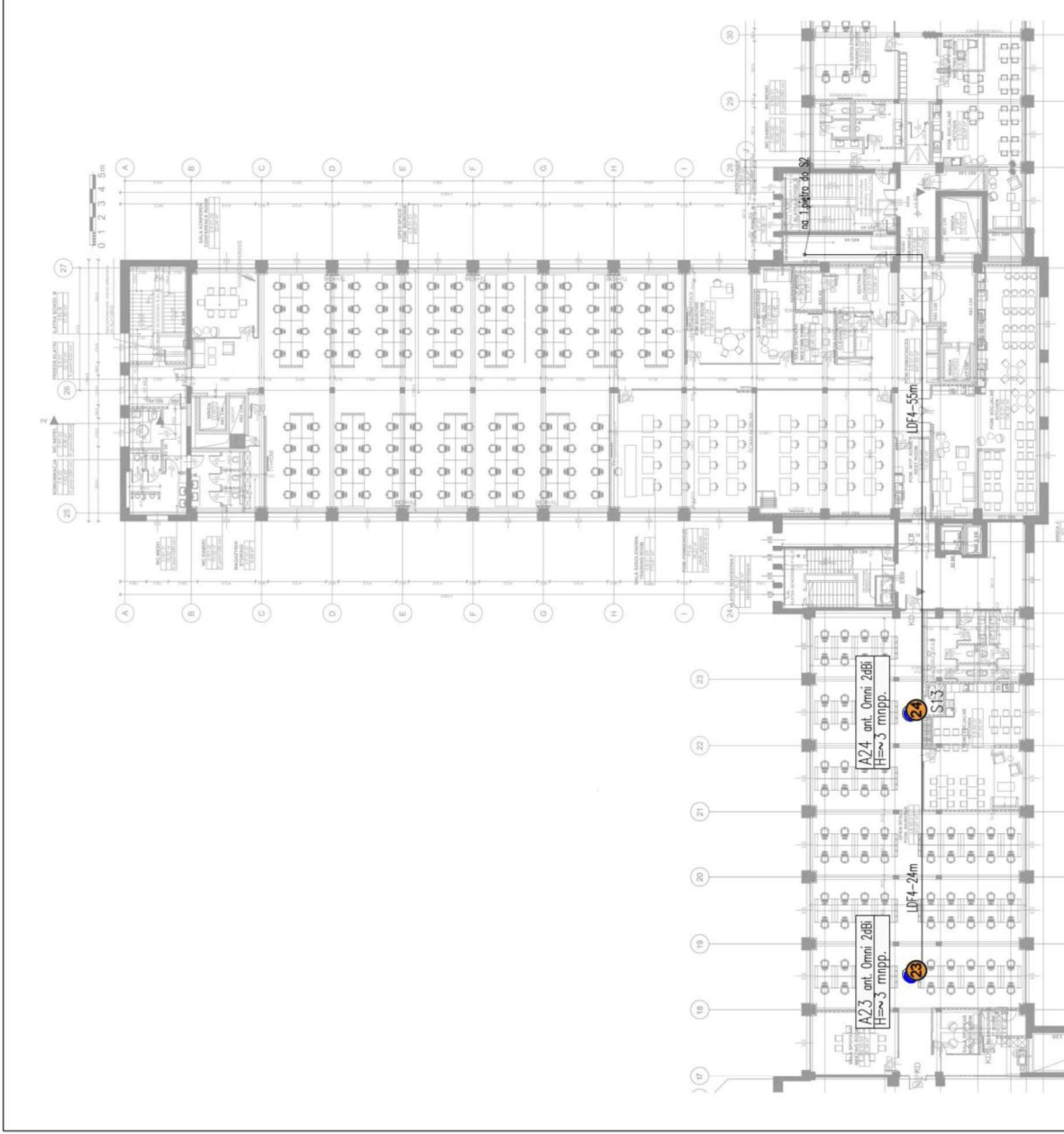
STAN ISTNIEJĄCY
STAN PROJEKTOWANY – BEZ ZMIAN

OPRFT : ALIGN Wrocław ul. Rientwskn 57/59 h.3 46215;

Zad. nr 7: Lokalizacja anten oraz ich azymuty, lokalizacja pionów (punktów) pomiarowych wokół instalacji radiokomunikacyjnej.

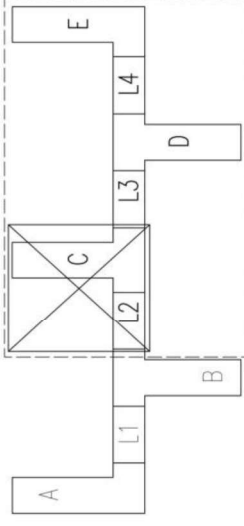
-punkt (pion)

● pomiarowy.



OGÓLNY PLAN BUDYNKU

Obszar firmy ALIGN



Zakres rysunku

3.PIĘTRO

STAN ISTNIEJĄCY
STAN PROJEKTOWANY – BEZ ZMIAN

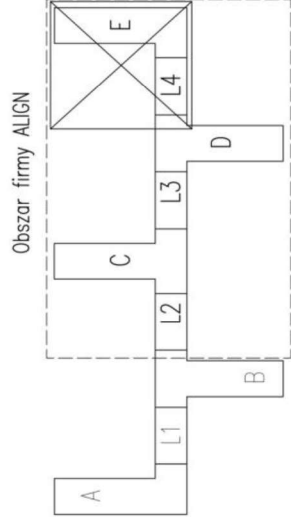
OBIEKT : ALIGN Wrocław, ul. Bierutowska 57/59 b.3 46215

Zd. nr 8 Lokalizacja anten oraz ich azymuty, lokalizacja pionów (punktów pomiarowych wokół instalacji radiokomunikacyjnej).

- punkt (pion)
- pomiarowy.



OGÓLNY PLAN BUDYNKU



3.PIĘTRO

STAN ISTNIEJĄCY
STAN PROJEKTOWANY – BEZ ZMIAN

OBIEKT : ALIGN Wrocław, ul. Bierutowska 57/59 b.3 46215

Zdł. nr 9	Lokalizacja anten oraz ich azymuty, lokalizacja pionów (punktów) pomiarowych wokół instalacji radiokomunikacyjnej.
	-punkt (pion) ● pomiarowy.



Zał. nr 10 Lokalizacja anten oraz ich azymuty, lokalizacja pionów (punktów pomiarowych wokół instalacji radiokomunikacyjnej).

-punkt (pion) pomiarowy.