

UCHWAŁA NR .....  
RADY MIEJSKIEJ WROCŁAWIA  
z dnia .....  
w sprawie ustanowienia użytku ekologicznego "Lasek Oporowski"

Na podstawie art. 18 ust. 2 pkt. 15 ustawy z dnia 8 marca 1990 r. o samorządzie gminnym (Dz.U. z 2023 r. poz. 40), art. 44 ust 1 i 2 oraz art. 45 ust. 1 ustawy z dnia 16 kwietnia 2004 r. o ochronie przyrody (Dz. U. z 2022 r. poz. 916, 1726, 2185 i 2375), po dokonaniu uzgodnienia z Regionalnym Dyrektorem Ochrony Środowiska we Wrocławiu, Rada Miejska Wrocławia uchwala, co następuje:

§ 1. 1. Ustanawia się użytek ekologiczny o nazwie "Lasek Oporowski", zwany dalej „Użytkiem Ekologicznym”, o powierzchni 8,9 hektara, położony we Wrocławiu na terenie osiedla Oporów. Lokalizację i granice użytku określa załącznik nr 1 do uchwały.

2. Wykaz współrzędnych punktów załamania granicy Użytku Ekologicznego określa załącznik nr 2 do uchwały.

§ 2. Użytek Ekologiczny obejmuje działki ewidencyjne położone we Wrocławiu, o następujących numerach: obręb Oporów, Arkusz 1, działki numer: 16/1, 16/2, 19/2, 19/3, 21/1, 21/2 oraz obręb Oporów, Arkusz 2, działka numer: 1/7 (część działki).

§ 3. Szczególnym celem ochrony Użytku Ekologicznego jest zachowanie pozostałości naturalnych siedlisk przyrodniczych w postaci grądu środkowoeuropejskiego i subkontynentalnego oraz zakrzewień śliwy tarniny, a także stanowisk rzadkich i chronionych gatunków zwierząt (ze szczególnym uwzględnieniem nietoperzy), ich ostoi oraz miejsc rozmnażania i sezonowego przebywania.

§ 4. Ustanawia się następujące sposoby ochrony czynnej Użytku Ekologicznego:

- 1) usuwanie roślin inwazyjnych gatunków;
- 2) usuwanie z obszaru odpadów;
- 3) utrzymanie stanowiska śliwy tarniny w stanie nie pogorszonym.

§ 5. W stosunku do użytku ekologicznego wprowadza się następujące zakazy:

- 1) niszczenia, uszkodzenia lub przekształcania obiektu lub obszaru;

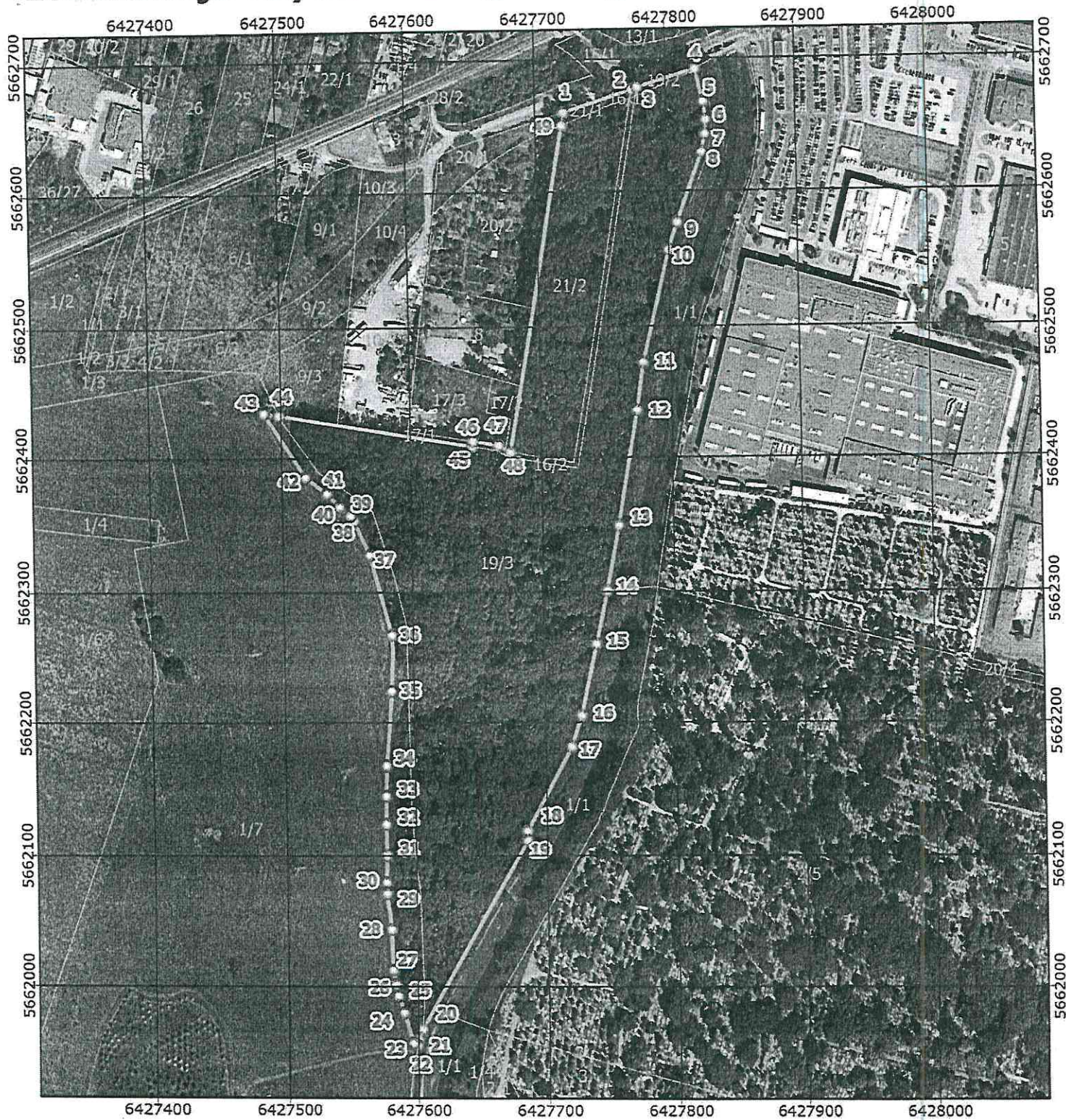
- 2) wykonywania prac ziemnych trwale zniekształcających rzeźbę terenu, z wyjątkiem prac związanych z zabezpieczeniem przeciwsztormowym lub przeciwpowodziowym albo budową, odbudową, utrzymywaniem, remontem lub naprawą urządzeń wodnych;
- 3) uszkodzania i zanieczyszczania gleby;
- 4) dokonywania zmian stosunków wodnych, jeżeli zmiany te nie służą ochronie przyrody albo racjonalnej gospodarce rolnej, leśnej, wodnej lub rybackiej;
- 5) zmiany sposobu użytkowania ziemi;
- 6) umyślnego zabijania dziko występujących zwierząt, niszczenia nor, legowisk zwierzęcych oraz tarlisk i złożonej ikry, z wyjątkiem amatorskiego połowu ryb oraz wykonywania czynności związanych z racjonalną gospodarką rolną, leśną, rybacką i łowiecką;
- 7) umieszczania tablic reklamowych.

§ 6. Nadzór nad Użytkiem Ekologicznym sprawuje Prezydent Wrocławia.

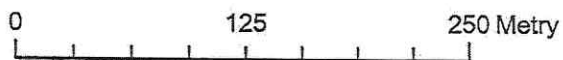
§ 7. Wykonanie uchwały powierza się Prezydentowi Wrocławia.

§ 8. Uchwała wchodzi w życie po upływie 14 dni od dnia ogłoszenia w Dzienniku Urzędowym Województwa Dolnośląskiego.




# Lokalizacja użytku ekologicznego - Lasek Oporowski



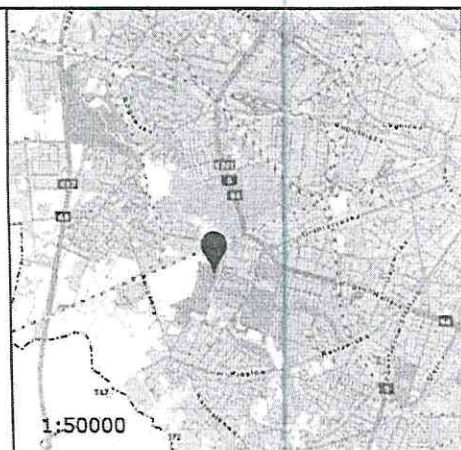
**Skala 1:4 000**



**Objaśnienia:**

-  Punkty załamania granicy użytku ekologicznego
-  Granica użytku ekologicznego
-  Granice działki ewidencyjnej

- Ortofotomapa GUGIK - wykonana na podstawie zdjęć lotniczych z dnia 18 maja 2022r.
- Układ współrzędnych: PL-2000 strefa VI
- Mapa podstawowa: System Informacji Przestrzennej Wrocławia



1:50000

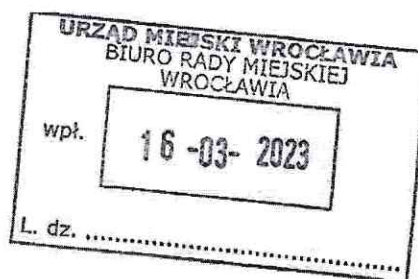
nr	x_puwg19	y_puwg19	x_WGS84	Y_WGS84
1	357765,9	360589,5	16,96817	51,09442
2	357818,3	360605,5	16,96891	51,09458
3	357822,6	360607,1	16,96897	51,0946
4	357867,5	360619,7	16,96961	51,09472
5	357873,2	360595,4	16,9697	51,0945
6	357874,9	360581,4	16,96973	51,09438
7	357873,9	360570,7	16,96972	51,09428
8	357870,8	360557	16,96968	51,09416
9	357850	360504,2	16,96941	51,09368
10	357842,6	360484	16,96931	51,0935
11	357820,4	360401	16,96902	51,09274
12	357814,5	360364,1	16,96895	51,09241
13	357797,9	360278	16,96875	51,09163
14	357787,7	360229,3	16,96862	51,09119
15	357778,3	360188,5	16,96851	51,09082
16	357765,5	360134,2	16,96835	51,09033
17	357757,6	360110,9	16,96824	51,09012
18	357722,4	360048,4	16,96776	51,08955
19	357722,3	360040,9	16,96776	51,08948
20	357638,7	359898,7	16,96663	51,08818
21	357635,3	359890,7	16,96658	51,08811
22	357634,2	359886,5	16,96657	51,08807
23	357631,1	359888,5	16,96652	51,08809
24	357624,5	359911,2	16,96642	51,08829
25	357620,3	359923,8	16,96636	51,0884
26	357618,4	359932,3	16,96632	51,08848
27	357616,9	359943,3	16,9663	51,08858
28	357616,2	359974,6	16,96628	51,08886
29	357613,4	360002	16,96623	51,08911
30	357613,3	360010,6	16,96622	51,08918
31	357614,1	360031,1	16,96623	51,08937
32	357614,1	360055,1	16,96622	51,08958
33	357614,8	360076,1	16,96622	51,08977
34	357615,7	360098,7	16,96622	51,08998
35	357621	360154,7	16,96627	51,09048
36	357622,5	360197,6	16,96628	51,09087
37	357607,1	360259	16,96603	51,09142
38	357595,6	360284,5	16,96586	51,09164
39	357592,9	360288,4	16,96582	51,09168
40	357584,7	360294,9	16,9657	51,09173
41	357575,3	360305,2	16,96556	51,09182
42	357558,9	360317,5	16,96532	51,09193
43	357528,2	360366,7	16,96487	51,09236
44	357539,9	360364,8	16,96503	51,09235
45	357688,5	360338,6	16,96716	51,09215
46	357689,1	360342,5	16,96717	51,09219
47	357708,4	360339,1	16,96745	51,09216
48	357717,4	360333,5	16,96758	51,09211
49	357764	360579,6	16,96815	51,09434

## UZASADNIENIE

Jak wykazały inwentaryzacje przyrodnicze prowadzone przez wrocławskich naukowców w ubiegłych latach (np. prace pod przewodnictwem dr Zygmunta Dajdoka i dr Iwony Gottfried z Wydziału Nauk Biologicznych Uniwersytetu Wrocławskiego z 2020 r.), obszar proponowanego użytku ekologicznego "Lasek Oporowski" obejmuje siedlisko bardzo dobrze zachowanego grądu środkowoeuropejskiego Galio-Carpinetum i subkontynentalnego Tilio-Carpinetum (kod siedliska 9170), będącego przedmiotem zainteresowania Wspólnoty Europejskiej. Dodatkowo, na południowych i zachodnich obrzeżach lasu występują cenne zbiorowiska zaroślowe z dominacją śliwy tarniny *Prunus spinosa*, stanowiące naturalną strefę ekotonową między terenem otwartym a Laskiem Oporowskim. Okrajek wpływa korzystnie na warunki mikroklimatyczne w Lasku i jest miejscem gniazdowania chronionych gatunków ptaków związanych z zakrzewieniami. Wśród drzew na omawianym terenie znajdują się co najmniej dwa o rozmiarach pomnikowych (buk zwyczajny *Fagus sylvatica* o obwodzie ok. 4 m oraz grab zwyczajny *Carpinus betulus* o obwodzie ok. 3 m).

W Lasku Oporowskim stwierdzono stanowiska rzadkich, cennych, chronionych przedstawicieli fauny, spośród których na szczególną uwagę zasługują nietoperze: nocek rudy *Myotis daubentonii*, nocek wąsatek / nocek Brandta *Myotis mystacinus / brandtii*, karlik malutki *Pipistrellus pipistrellus*, karlik drobny *Pipistrellus pygmaeus*, karlik większy *Pipistrellus nathusii*, borowiec wielki *Nyctalus noctula*. Obszar wnioskowanego użytku ekologicznego jest ważnym siedliskiem ww. gatunków nietoperzy. Szczególną rolę odgrywa dla borowca wielkiego, którego kolonia licząca ok. 20 osobników chroni się w dębie rosnącym w pobliżu koryta Ślęzy. W przypadku karlika drobnego i większego pojedyncze osobniki wykorzystują Lasek Oporowski przez większą część roku, a późnym latem i jesienią większa liczba tych ssaków odbywa na tym terenie gody. Stanowiska godowe znajdują się na obrzeżach Lasku Oporowskiego od strony ul. Krzemienieckiej oraz na wałach przy rzece Ślęzy. Dla wszystkich wymienionych gatunków nietoperzy obszar ten stanowi miejsce żerowania, a dla części z nich miejsce rozrodu, dlatego objęcie go ochroną zapewni ciągłość bytowania tych populacji. Obszar jest istotny dla nietoperzy, ponieważ jest to jedno z nielicznych miejsc w tej części Wrocławia, gdzie rosną stare, dziuplaste drzewa, w których nietoperze zakładają kolonie.

Zarośla śliwy tarniny, tworzące strefę ekotonową pomiędzy lasem, a terenami otwartymi, są potencjalnym siedliskiem rzadkiego motyla - barczatki kataks *Eriogaster catax* (wymieniona w II i IV załączniku Dyrektywy Siedliskowej UE) i stanowią lokalną bazę pokarmową dla tego gatunku (Lasek Oporowski znajduje się w zasięgu migracyjnym gatunku z najbliższych znanych stanowisk).



Poza wymienionymi wyżej siedliskami przyrodniczymi i nietoperzami, na obszarze projektowanego użytku ekologicznego stwierdzono następujących przedstawicieli fauny:

#### **PTAKI:**

dzięcioł średni *Dendrocoptes medius* (I załącznik Dyrektywy Ptasiej), dzięcioł duży *Dendrocopos major*, dzięcioł zielony *Picus viridis*, dzięcioł zielonosiwy *Picus canus* (I załącznik Dyrektywy Ptasiej), dzięciołek *Dendrocopos minor*, krętogłów *Jynx torquilla*, muchołówka białoszyja *Ficedula albicollis* (I załącznik Dyrektywy Ptasiej), muchołówka szara *Muscicapa striata*, muchołówka żałobna *Ficedula hypoleuca*, gąsiorek *Lanius collurio* (I załącznik Dyrektywy Ptasiej), krogulec *Accipiter nisus*, wrona siwa *Corvus corone*, sroka *Pica pica*, sójka *Garrulus glandarius*, sikorka uboga *Parus palustris*, modraszka *Cyanistes caeruleus*, bogatka *Parus major*, kos *Turdus merula*, szpak *Sturnus vulgaris*, śpiewak *Turdus philomelos*, kwiczoł *Turdus pilaris*, słowik rdzawy *Luscinia megarhynchos*, pokrzewka czarnołbista *Sylvia atricapilla*, cierniówka *Sylvia communis*, kapturka *Sylvia atricapilla*, piegża *Sylvia curruca*, pierwiosnek *Phylloscopus collybita*, piecuszek *Phylloscopus trochilus*, kowalik *Sitta europaea*, rudzik *Erithacus rubecula*, raniuszek *Aegithalos caudatus*, zięba *Fringilla coelebs*, kulczk *Serinus serinus*, mysikrólik *Regulus regulus*, zniczek *Regulus ignicapilla*, pęczacz leśny *Certhia familiaris*, pęczacz ogrodowy *Certhia brachydactyla*, pleszka *Phoenicurus phoenicurus*, pliszka siwa *Motacilla alba*, pokrzywnica *Prunella modularis*, strzyżyk *Troglodytes troglodytes*, wilga *Oriolus oriolus*, wróbel *Passer domesticus*, gołąb grzywacz *Columba palumbus*, sierpówka *Streptopelia decaocto*.

#### **SSAKI:**

ryjówka aksamitna *Sorex araneus*, kret europejski *Talpa europaea*, jeż wschodni / jeż zachodni *Erinaceus roumanicus* / *Erinaceus europaeus*, kuna domowa *Martes foina*, wydra europejska *Lutra lutra*.

Uwzględniając wszystko powyższe, obszar proponowanego użytku można z pewnością uznać za pozostałość naturalnych ekosystemów, mający znaczenie dla zachowania różnorodności biologicznej we Wrocławiu.

Zagrożeniem dla istniejących na terenie użytku ekologicznego zespołów roślinnych oraz siedlisk gatunków chronionych jest:

1) usuwanie drzew i krzewów, w szczególności drzew biocenotycznych (chorych, próchniejących, z dziuplami stanowiącymi kryjówki nietoperzy i ptaków);

- 2) prace naruszające strukturę gleby i stosunki wodne związane z potencjalnym rekreacyjnym zagospodarowaniem tego terenu, dlatego wprowadzono zakazy określone w § 6 (pkt. 2, pkt.3, pkt.4, pkt.5);
- 3) wywóz i składowanie odpadów;
- 4) obecność inwazyjnych gatunków roślin, zwłaszcza rdestowca *Reynoutria* sp., którego płat stwierdzono podczas inwentaryzacji przyrodniczej projektowanego użytku na jego północnym krańcu. Rdestowiec może się rozprzestrzeniać i wypierać rodzimych przedstawicieli flory;
- 5) zanieczyszczenie światłem, wpływające negatywnie na faunę i zmieniające jej behavior;
- 6) antropopresja, w tym nadmierna penetracja lasu przez ludzi, hałasowanie i płoszenie ptaków, śmiecenie, palenie ognisk itp.
- 7) rozwój budownictwa mieszkalnego wokół użytku, a przez to zwiększona penetracja Lasku Oporowskiego przez ludzi, hałas, zanieczyszczenie światłem itp.