

### Program Funkcjonalno - Użytkowy

Nazwa nadana zamówieniu przez zamawiającego:	<b>„Rozbudowa systemu klimatyzacji wraz elementami współpracującymi w obiektach Urzędu Miejskiego Wrocławia.</b>
Adresy obiektów objętych zakresem PFU:	Wrocław: pl. Nowy Targ 1-8, ul. G. Zapolskiej 4 ul. Świdnicka 53, ul. Kotlarska 41, Sukiennice 10
Kody CPV:	45.33.12.20-4 71.32.00.00-7
Nazwa zamawiającego:	Gmina Wrocław z siedzibą we Wrocławiu /kod: 50-141/ przy pl. Nowy Targ 1-8

Program opracował:

Paweł Bogdalski

Data: Marzec 2023 r.

INSPEKTOR  
  
Paweł Bogdalski

## **Spis zawartości Programu Funkcjonalno – Użytkowego:**

### Część opisowa

- I. Opis ogólny przedmiotu zamówienia
  1. Charakterystyczne parametry obiektów
  2. Opis wymagań Zamawiającego w stosunku do przedmiotu zamówienia
  3. Aktualne uwarunkowania wykonania przedmiotu zamówienia
  4. Ogólne i szczególne właściwości funkcjonalno – użytkowe
  5. Opis wymagań zamawiającego w stosunku do przedmiotu zamówienia.
- II. Część informacyjna
  1. Oświadczenie Zamawiającego o posiadanym prawie do dysponowania nieruchomością na cele budowlane.
  2. Uprawnienia niezbędne do wykonywania zamówienia
  3. Uprawnienia UDT lub korzystanie z usług UDT
  4. Wskazanie przepisów prawnych i norm związanych z projektowaniem i wykonaniem zamierzenia budowlanego
  5. Załączniki
    - Rzut 4 piętra – budynek pl. Nowy Targ 1-8
    - Rzut 4 piętra – budynek ul. G. Zapolskiej 4
    - Rzut 1 piętra – budynek ul. Świdnicka 53
    - Rzut parteru – budynek ul. Kotlarska 41
    - Rzut 1 piętra – budynek Sukiennice 10

## Cześć opisowa:

### I. Opis ogólny przedmiotu zamówienia:

Przedmiotem zamówienia jest wykonanie kompletnych instalacji klimatyzacji chłodzącej we wskazanych pomieszczeniach biurowych w obiektach Urzędu Miejskiego Wrocławia pl. Nowy Targ 1-8, ul. Gabrieli Zapolskiej 4, ul. Świdnicka 53 we Wrocławiu.

W ramach jednego zadania i w jednej procedurze zamówienia przetargowego, w trybie „zaprojektuj i wybuduj” przewiduje się wykonać:

- 1) dokumentację projektową, która winna zawierać dokładne opisy zawierające potrzebne informacje dotyczące montażu klimatyzatorów z całą infrastrukturą niezbędną do wykonania zadania, w tym uzyskanie wymaganych prawem pozwoleń;
- 2) roboty budowlane wg opracowanej dokumentacji projektowej systemu klimatyzacji oraz rozruch instalacji, wykonanie prób, przeszkolenie personelu w niezbędnym zakresie.

Instalacja klimatyzacyjna będzie obsługiwać wyłącznie pomieszczenia biurowe położone w obiektach:

- pl. Nowy Targ 1-8 na IV piętrze, pom. biurowe nr: 401, 402, 403, 406, 407, 408, 415, 417, 418, 419, 420, 421 – łącznie 12 pomieszczeń biurowych;
- ul. Gabrieli Zapolskiej 4 na IV piętrze w pom. biurowych nr 449, 450, 451 - łącznie 3 pomieszczenia biurowe;
- ul. Świdnicka 53 na I piętrze pom. biurowe 110, 111, 112, 114 – łącznie 4 pomieszczenia biurowe;
- ul. Kotlarska 41, parter pom. biurowe nr 3 – łącznie: 1 pomieszczenie biurowe.
- Sukienice 10 na I piętrze, pom. nr 103 (centrala telefoniczna), pom. biurowe z UPS nr 104a.

#### **1. Charakterystyczne parametry obiektów**

Właściwości obiektów

1/ pl. Nowy Targ 1–8, budynek użyteczności publicznej, pełniący funkcję administracyjno-biurową. Budynek wybudowany w XIX w., powierzchnia użytkowa 7 890,0 m<sup>2</sup>, kubatura 40 559,0 m<sup>3</sup>; liczba kondygnacji: 5. Budynek jest wyposażony w następujące instalacje:

- elektryczne nn;
- instalacje wod.-kan.;
- centralnego ogrzewania;
- telefoniczną;
- sieci komputerowej;

Budynek ujęty w Rejestrze zabytków, podstawa prawna A/2269/504/Wm z dn. 15.01.1993 r.

Orientacyjne parametry pomieszczeń biurowych:

Lp	Piętro	Nr pomieszczenia biurowego	Powierzchnia [m <sup>2</sup> ]	Wysokość [m]	Kubatura pom. [m <sup>3</sup> ]	Liczba okien/drzwi balkonowe [szt.]
1	IV	401	10,42	3,5	36,47	1
2	IV	402	31,50	3,5	110,25	2
3	IV	403	32,53	3,5	113,85	Drzwi balkonowe
4	IV	406	31,20	3,5	109,20	2
5	IV	407	24,78	3,5	86,73	2
6	IV	408	14,88	3,5	52,08	2
7	IV	415	16,85	3,5	58,97	2
8	IV	417	32,87	3,5	115,04	Drzwi balkonowe

9	IV	418	17,92	3,5	62,72	1
10	IV	419	27,20	3,5	95,20	2
11	IV	420	16,60	3,5	58,10	1
12	IV	421	15,00	3,5	52,50	1

2/ ul. G. Zapolskiej 4, budynek użyteczności publicznej, pełniący funkcję administracyjno-biurową. Budynek wybudowany w I poł. XX w., powierzchnia użytkowa: 13 462,42 m<sup>2</sup>, kubatura: 47 113,91 m<sup>3</sup>; liczba kondygnacji: 6. Budynek jest wyposażony w następujące instalacje:

- elektryczne nn;
- instalacje wod.-kan.;
- centralnego ogrzewania;
- telefoniczną;
- sieci komputerowej;

Budynek ujęty w Gminnej Ewidencji Zabytków. Rodzaj ochrony Miejsowy plan zagospodarowania przestrzennego Podstawa prawna M.p.z.p. rejonu Przedmieścia Świdnickiego we Wrocławiu - uchwała Rady Miejskiej Wrocławia nr XVII/529/00 z dnia 20 stycznia 2000 r., opublikowana w Dz. Urz. Woj. Dolnośląskiego z 11 kwietnia 2000 r. Nr 12, poz. 219 (wejście w życie 26 kwietnia 2000r.)

Orientacyjne parametry pomieszczeń biurowych:

Lp	Piętro	Nr pomieszczenia biurowego	Powierzchnia [m <sup>2</sup> ]	Wysokość [m]	Kubatura pom. [m <sup>3</sup> ]	Liczba okien [szt.]
1	IV	449	25,11	3,5	87,88	1
2	IV	450	25,11	3,5	87,88	1
3	IV	451	22,63	3,5	79,20	1

3/ ul. Świdnicka 53, budynek użyteczności publicznej, pełniący funkcję administracyjno-biurową. Budynek wybudowany w I poł. XX w., powierzchnia użytkowa: 4 107,12 m<sup>2</sup>, kubatura: 14 462,60 m<sup>3</sup>; liczba kondygnacji: 6. Budynek jest wyposażony w następujące instalacje:

- elektryczne nn;
- instalacje wod.-kan.;
- centralnego ogrzewania;
- telefoniczną;
- sieci komputerowej;

Budynek ujęty w Gminnej Ewidencji Zabytków. Rodzaj ochrony Miejsowy plan zagospodarowania przestrzennego. Podstawa prawna M.p.z.p. rejonu Przedmieścia Świdnickiego we Wrocławiu - uchwała Rady Miejskiej Wrocławia nr XVII/529/00 z dnia 20 stycznia 2000 r., opublikowana w Dz. Urz. Woj. Dolnośląskiego z 11 kwietnia 2000 r. Nr 12, poz. 219 (wejście w życie: 26 kwietnia 2000 r.).

Orientacyjne parametry pomieszczeń biurowych:

Lp	Piętro	Nr pomieszczenia biurowego	Powierzchnia [m <sup>2</sup> ]	Wysokość [m]	Kubatura [m <sup>3</sup> ]	Ilość osób przebywających w pom. [os.]	Liczba okien [szt.]
1	I	110	24,57	3,5	85,99	2	1
2	I	111	24,38	3,5	85,33	4	1
3	I	112	25,63	3,5	89,70	4	1
4	I	114	27,51	3,5	96,28	1	1

Uwaga:

ww. pomieszczenia biurowe są zajmowane przez Wydział Informatyki.



4/ ul. Kotlarska 41, budynek użyteczności publicznej, pełniący funkcję administracyjno-biurową (Centrum Obsługi Podatnika), Budynek wybudowany w I poł. XIX w., powierzchnia użytkowa: 1903,00 m<sup>2</sup>, kubatura: 14830,00 m<sup>3</sup>; liczba kondygnacji: 5. Budynek jest wyposażony w następujące instalacje:

- elektryczne nn;
- instalacje wod.-kan.;
- centralnego ogrzewania;
- telefoniczną;
- sieci komputerowej;

Budynek ujęty w Gminnej Ewidencji Zabytków. Rodzaj ochrony Miejsowy plan zagospodarowania przestrzennego. Podstawa prawna M.p.z.p. centralnej części obszaru Starego Miasta rejonu Rynku i placu Solnego, część A - uchwała Rady Miejskiej Wrocławia nr X/202/03 z dnia 12 czerwca 2003 r., opublikowana w Dz. Urz. Woj. Dolnośląskiego z 14 sierpnia 2003 r. Nr 126, poz. 2251 (wejście w życie: 29 sierpnia 2003 r.). M.p.z.p. północnej części obszaru Starego Miasta - rejon Uniwersytetu Wrocławskiego - uchwała Rady Miejskiej Wrocławia nr L/1753/02 z dnia 4 lipca 2002 r., opublikowana w Dz. Urz. Woj. Dolnośląskiego z 7 sierpnia 2002 r. Nr 170, poz. 2415 (wejście w życie: 22 sierpnia 2002 r.).

Orientacyjne parametry pomieszczenia biurowego:

Lp	kondygnacja	Nr pomieszczenia biurowego	Powierzchnia [m <sup>2</sup> ]	Wysokość [m]	Kubatura [m <sup>3</sup> ]	Liczba okien [szt.]
1	parter	3	14,82	3,5	51,87	2

5/ Sukiennice 10, budynek użyteczności publicznej, pełniący funkcję administracyjno-biurową. Data powstania obiektu XVI - I poł. XVII w., powierzchnia użytkowa: 3 345,60 m<sup>2</sup>, kubatura: 11 829,00 m<sup>3</sup>; liczba kondygnacji: 5. Budynek jest wyposażony w następujące instalacje:

- elektryczne nn;
- instalacje wod.-kan.;
- centralnego ogrzewania;
- telefoniczną;
- sieci komputerowej;

Budynek ujęty w Gminnej Ewidencji Zabytków. Rodzaj ochrony rejestr zabytków. Podstawa prawna A/2696/260 z dn. 30.12.1970 r.

Orientacyjne parametry pomieszczeń:

Lp	kondygnacja	Nr pomieszczenia biurowego	Powierzchnia [m <sup>2</sup> ]	Wysokość [m]	Kubatura [m <sup>3</sup> ]	Liczba okien [szt.]
1	I piętro	103	Bd.	3,5	b.d	brak
2	I piętro	104a	21,50	3,5	75,25	2

## 2. Opis wymagań Zamawiającego w stosunku do przedmiotu zamówienia.

Zakres prac projektowych i budowlanych:

1. Sporządzenie dokumentacji projektowej w zakresie wykonania instalacji klimatyzacyjnej typu „split” i „multi split” do celów chłodzenia pomieszczeń biurowych (ogrzewanie budynków pozostaje bez zmian instalacja grzewcza istniejąca z miejskiej sieci ciepłowniczej) z możliwością regulacji mocy indywidualnie dla każdego pomieszczenia biurowego objętego zadaniem wraz z instalacją chłodniczą, instalacją

skroplin, automatyką pracy urządzeń oraz instalacją elektryczną zasilającą urządzenia klimatyzacyjne.

Dokumentację projektową należy wykonać zgodnie z przepisami:

- ustawy z dnia 7 lipca 1994 r. Prawo Budowlane;
- Rozporządzeniem Ministra Rozwoju i Technologii z dnia 20 grudnia 2021 r. w sprawie szczegółowego zakresu i formy dokumentacji projektowej, specyfikacji technicznych wykonania i odbioru robót budowlanych oraz programu funkcjonalno – użytkowego;
- Rozporządzeniem Ministra Rozwoju i Technologii z dnia 20 grudnia 2021 r. w sprawie określenia metod i podstaw sporządzania kosztorysu inwestorskiego, obliczania planowanych kosztów prac projektowych oraz planowanych kosztów robót budowlanych określonych w programie funkcjonalno – użytkowym;
- Rozporządzeniem Ministra Rozwoju z dnia 11 września 2020 r. w sprawie szczegółowego zakresu i formy projektu budowlanego;
- Rozporządzeniem Ministra Infrastruktury z dnia 12 kwietnia 2002 r. w sprawie warunków technicznych, jakim powinny odpowiadać budynki i ich usytuowanie.

1.2 Dokumentacja projektowa winna zawierać:

- bilans zapotrzebowania na chłód każdego z pomieszczeń biurowych;
- dobór odpowiednich do zadanych wymagań temperaturowych jednostek chłodzących;
- opis i charakterystyka zastosowanych klimatyzatorów typu „Split” i „Multi Split”;
- instalację klimatyzacyjną należy zaprojektować i wykonać z wykorzystaniem urządzeń producentów mających stałe serwisy w Polsce;
- opis zastosowanych rozwiązań i materiałów instalacji odprowadzania skroplin z jednostek wewnętrznych;
- opis przyjętych rozwiązań konstrukcji montażowych jednostek zewnętrznych;
- opis i wskazanie lokalizacji (najbardziej efektywnym miejscu) w których pomieszczeniach biurowych będą zamontowane jednostki wewnętrzne naściennne lub kasetonowe z czterostronnym wpływem powietrza - jednostki te lokalizować z uwzględnieniem kierunku nawiewu zgodnego z fizjologią człowieka;
- lokalizację (trasy) wszystkich potrzebnych instalacji, wraz z podaniem ich średnic i zastosowanej armatury. W instalacji skroplin należy rozwiązać techniczne zabezpieczenie przed niewłaściwym funkcjonowaniem instalacji (przenikanie zapachów);
- lokalizację instalacji czynnika chłodniczego i odprowadzenia skroplin, zasilania elektrycznego z istniejących tablic zasilających i rozdzielni lub z innych miejsc uzgodnionych z zamawiającym;
- instalacje chłodnicze i skroplin rozprowadzić w przestrzeni między stropem i stropem podwieszanym;

Dane pomocnicze:

- Ilość pracowników w pomieszczeniach:

- 1) do 10 m<sup>2</sup> – 2 osoby;
- 2) do 15 m<sup>2</sup> – 3 osoby;
- 3) do 20 m<sup>2</sup> – 4 osoby;
- 4) większe powierzchnie 5 do 6 osób;

Wymagania temperaturowe - w pomieszczeniach utrzymać komfort cieplny w okresach wymagających chłodzenia z możliwością regulacji odrębnie dla każdego z pokoju biurowego.

Klimatyzacja ma pobierać energię w ilości odpowiedniej do aktualnego zapotrzebowania na chłód w pomieszczeniach biurowych zgodnie z indywidualnymi potrzebami pracujących osób w konkretnym pomieszczeniu biurowym.

Jednostki zewnętrzne winny być mocowane na konstrukcji zapewniającej niewrażliwość urządzeń na wpływy atmosferyczne i gwarantujące amortyzację w celu spełnienia wymogów akustycznych i technicznych.

1.3 Do obowiązków Wykonawcy, w ramach opracowania dokumentacji projektowej należy:

- uzyskanie wymaganych prawem wszelkich pozwoleń i uzgodnień, opinii, w tym od Wojewódzkiego Konserwatora Zabytków (o ile będzie taka potrzeba), ekspertyz, warunków technicznych, geodezyjnych i innych, niezbędnych do prawidłowego wykonania dokumentacji. Opracowanie musi być kompletne, musi umożliwić uzyskanie pozwolenia na budowę, wykonania robót budowlanych, jak i funkcjonowanie instalacji klimatyzacyjnej zgodnie z jej przeznaczeniem;



- przekazanie Zamawiającemu oryginałów lub kopii potwierdzonych przez Wykonawcę za zgodność z oryginałem, wszelkich uzgodnień i decyzji formalno-prawnych (w tym: warunków Tauron, WKZ, narady koordynacyjnej itp.). Ww. dokumenty należy przekazać Zamawiającemu w odrębnej teczce biurowej;

- przekazanie Zamawiającemu, w terminie do 30 od dnia podpisania umowy, do zatwierdzenia po 1 egz. projektu budowlanego na dany obiekt instalacji klimatyzacyjnej, w którym winny być załączone karty jednostek, opisy techniczne jednostek, schematy montażowe i ideowe, atesty dopuszczenia urządzeń do eksploatacji w UE, karta produktowa środka chłodniczego, instrukcja eksploatacji i użytkowania oraz informacje istotne dla sprawozdawczości, np. w zakresie ilości i rodzaju czynnika chłodniczego. Wszystkie dokumenty powinny być wydane w języku polskim.

1.4 Opracowanie dokumentacji projektowej instalacji klimatyzacyjnej odrębną dla danego obiektu, tj.:

- projekt budowlany;

- projekt techniczny;

- przedmiar robót;

- Specyfikacja Techniczna Wykonania i Odbioru Robót.

1.4.1 Przekazanie Zamawiającemu dokumentacji projektowej o której mowa w pkt 1.4 wraz z pozwoleniem na budowę, w budynkach objętych przedmiotem umowy, w formie pisemnej, w liczbie egzemplarzy: 3 egz. w wersji papierowej oraz 1 egz. w wersji elektronicznej, zapisanej na płycie CD lub DVD w jednym folderze, rysunki w formacie PDF i DWG, część opisowa w formacie PDF i pliku tekstowym oraz inne/pozostałe dokumenty formalno-prawne w ilości posiadanej przez Wykonawcę;

1.5 Do obowiązków Wykonawcy, w ramach wykonania robót budowlanych należy:

- przystąpienie do robót budowlanych po uprawomocnieniu się pozwolenia na budowę i zawiadomieniu o rozpoczęciu robót budowlanych Powiatowego Inspektoratu Nadzoru Budowlanego dla m. Wrocławia;

- prowadzenie robót budowlanych w godzinach poza godzinami pracy biur urzędu, czyli w dni powszednie w godzinach od 16.00 do 06.00, pozostałe dni w godzinach od 07.00 do 24.00 z koniecznością pozostawienia budynku w stanie uporządkowanym i zdolnym do funkcjonowania zgodnie z przeznaczeniem. Wbudowywana instalacja w całości stanowiąca jeden system będzie objęta gwarancją Wykonawcy;

- dostarczenie i zamontowanie jednostek wewnętrznych i zewnętrznych, instalacje oraz wszelkie potrzebne elementy klimatyzacji zgodnie z wykonanym projektem. Wykonane instalacje winny posiadać (sporządzone w języku polskim) certyfikaty i deklaracje zgodności z Polskimi Normami, które zostaną przekazane Zamawiającemu przed podpisaniem protokołu odbioru końcowego robót;

- zamontowanie instalacji odprowadzenia skroplin;

- zamontowanie instalacji czynnika chłodniczego;

- wykonanie wpięcia do istniejącej tablicy rozdzielczej instalacji elektrycznej zasilającej urządzenia klimatyzacyjne, doprowadzenie przewodu zasilającego od rozdzielnic głównej do tablicy rozdzielczej rozproszanie przewodów łączących jednostki wewnętrzne z zewnętrznymi;

- zabezpieczenie sprzętu znajdującego się w budynku, jak i w pomieszczeniach biurowych przed uszkodzeniem, zapyleniem, zalaniem, itp.;

- przygotowanie odpowiednio elementów konstrukcyjnych w danym budynku do montażu urządzeń;

- zabezpieczenie przed działaniem czynników atmosferycznych punktów przejścia instalacji chłodniczej przez ściany budynku;

- wykonanie okablowania do sterowania klimatyzatorami;

- wykonanie przewiertów (przepustów) przez przegrody;

- wykonanie zabudów i osłon nowo zamontowanych instalacji;

- wykonanie prac wykończeniowych, odtworzeniowych;

- wykonanie uszczelnienia przewiertów przez ściany pomieszczeń stanowiących strefy ochrony ppoż.;

- doprowadzenie elementów budowlanych w danym budynku, naruszonych w wyniku prac montażowych do stanu pierwotnego.

- dostarczenie wymaganych dokumentów koniecznych do użytkowania;

- uruchomienie systemu klimatyzacji, konfiguracja urządzeń, wykonanie testów;

- wykonanie prób szczelności i wydajności, testy urządzeń oraz spełnić wymagania stawiane przez producenta i dostawcę urządzeń;
- wykonanie pomiarów parametrów środowiska w klimatyzowanych pomieszczeniach;
- przeszkolenie osób wskazanych przez Zamawiającego z zakresu obsługi systemu;
- wykonanie pomiarów instalacji elektrycznej w zakresie ochrony przeciwporażeniowej przez samoczynne wyłączanie zasilania, z badań połączeń wyrównawczych i uziemienia oraz rezystancji izolacji z wynikiem pozytywnym, wykonane przez osoby posiadające kwalifikacje na stanowisku Dozoru i Eksploatacji w zakresie pomiarowo kontrolnym urządzeń, instalacji oraz sieci elektroenergetycznych;
- przekazanie Zamawiającemu kopii stosownych uprawnień osób dokonujących ww. próby i pomiary;
- przekazanie Zamawiającemu, do dnia odbioru końcowego robót budowlanych, instrukcji konserwacji, eksploatacji i użytkowania nowej, kompleksowej instalacji klimatyzacji;
- sporządzenie i dostarczenie Zamawiającemu, do dnia odbioru końcowego robót budowlanych, dokumentacji powykonawczej dla każdego obiektu oddzielną, obejmującą:
  - oryginał dziennika budowy z potwierdzeniem wykonania prac przez inspektorów nadzoru ze strony Zamawiającego – w przypadku, gdy w pozwoleniu na budowę będzie wykazane prowadzenie dziennika budowy;
  - oświadczenie kierownika robót o zgodności wykonania robót budowlanych z projektem budowlanym, przepisami i obowiązującymi polskimi normami;
  - dokumentację powykonawczą, tj. projekt budowlany, dokumentację budowy z naniesionymi w toku wykonywania robót zmianami;
  - wymagane certyfikaty, aprobaty, atesty i deklaracje zgodności, które będą posiadały znamiona materiałów użytych przy wykonywaniu robót budowlanych poprzez potwierdzenie ich wbudowania przez kierownika robót;

w ilości 1 egzemplarza w wersji papierowej i 1 egzemplarza w wersji cyfrowej, w formacie \*.pdf na płycie CD/DVD lub pendrive – na każdy obiekt oddzielnie. Dokumentacja powykonawcza, w formie graficznej winna zawierać naniesione na rzutach kondygnacji danego budynku zamontowane instalacje i urządzenia, trasy zasilania elektrycznego, obiegu czynnika chłodzącego oraz odprowadzenia skroplin.

1.5 Planowana lokalizacja jednostek zewnętrznych klimatyzatorów w obiektach i sposób odprowadzania skroplin oraz zapewnienia zasilania:

- 1) pl. Nowy Targ 1-8, jednostki zewnętrzne należy zamontować na strychu (poddaszu) znajdującym się bezpośrednio nad IV piętrzem. Skropliny odprowadzane będą za pomocą pomp skroplin przewodami z tworzywa sztucznego, które będą wyprowadzone na zewnątrz budynku poprzez wykonane przejścia przez dachówki w sąsiedztwie jednostek zewnętrznych na strychu. Zasilanie elektryczne należy poprowadzić z tablicy rozdzielczej znajdującej na klatce schodowej na IV piętrze;
- 2) ul. G. Zapolskiej 4 jednostki zewnętrzne należy zamontować na strychu znajdującym się nad V piętrzem. Instalację klimatyzacyjną przewidzianą dla pom. 449 - 451 należy poprowadzić przez pomieszczenia WC znajdujące się na IV piętrze (sąsiadujące z pom. nr 451) i na V piętrze (sąsiadujące z pom. nr 536). Skropliny odprowadzane będą za pomocą pomp skroplin przewodem z tworzywa sztucznego do istniejącej instalacji kanalizacyjnej PCV o śr. 100 mm znajdującej się w pom. WC na IV piętrze. Zasilanie w instalację elektryczną należy poprowadzić w istniejącym szachcie na ścianie zewnętrznej budynku do tablicy rozdzielczej znajdującej się w pom. archiwum w piwnicy;
- 3) ul. Świdnicka 53 jednostki zewnętrzne należy zamontować na dachu płaskim znajdującym się na I piętrze. Skropliny odprowadzane będą za pomocą pomp skroplin, przewodami z tworzywa sztucznego wyprowadzone na zewnątrz budynku, w bezpośrednim sąsiedztwie jednostek zewnętrznych na dachu płaskim. Zasilanie elektryczne należy poprowadzić z tablicy rozdzielczej znajdującej na korytarzu na I piętrze;
- 4) ul. Kotlarska 41 jednostkę zewnętrzną należy zamontować na ścianie zewnętrznej od strony podwórza. Wysokość jednostki należy dopasować do pozostałych jednostek zamontowanych na ścianie. Skropliny odprowadzane będą za pomocą pompy skroplin przewodem z tworzywa sztucznego, do istniejącej instalacji kanalizacyjnej PCV o śr. 100 mm znajdującej się w pom. WC na parterze lub wyprowadzić instalację na zewnątrz budynku poprzez wykonanie przejścia przez ścianę zewnętrzną w sąsiedztwie jednostek



zewnątrznych zamontowanych na ścianie. Zasilanie elektryczne należy poprowadzić z tablicy rozdzielczej znajdującej na klatce schodowej na parterze;

5) Sukiennice 10 jednostkę zewnętrzną należy zamontować w pom nr 104a pod parapetem okiennym (w miejscu gdzie wcześniej była zamontowana jednostka). Skropliny odprowadzane będą za pomocą pompki skroplin przewodem z tworzywa sztucznego, do istniejącej instalacji kanalizacyjnej PCV o śr. 100 mm znajdującej się w pom. WC na I piętrze. Zasilanie elektryczne należy poprowadzić z tablicy rozdzielczej znajdującej na klatce schodowej na I piętrze;

### **3. Aktualne uwarunkowania wykonania przedmiotu zamówienia.**

1. Zastosowane materiały i technologie robót muszą gwarantować okres użytkowania klimatyzatorów przez okres min. 10 lat.
2. W budynkach jak i na zewnątrz budynków należy wykonywać roboty budowlane w sposób nie pogarszający ich stan techniczny i estetyczny.
3. Instalacje klimatyzacyjne wykonać zgodnie z obowiązującymi w tym zakresie normami branżowymi i przepisami prawa, w szczególności z przepisami o substancjach zubożających warstwę ozonową.
4. Wykonawca zobowiązany jest zwrócić szczególną uwagę na nienaruszenie (nie uszkodzenie) istniejących sieci i instalacji w budynku i wewnątrz budynkowym, a przejścia i przebicia przez przegrody budowlane winny być wykonywane z należytą ostrożnością, wyłącznie w zakresie niezbędnym do przeprowadzenia elementów instalacji. Naprawa przejść winna być wykonana z zastosowaniem materiałów uszczelniających oraz zapobiegających powstaniu korozji rur i przewodów. Przejścia i przebicia należy zabezpieczyć powykonawczo do wartości EI 60. W przypadku uszkodzeń elementów i wyposażenia budynku Wykonawca zobowiązany jest do przywrócenia ich stanu poprzedniego, łącznie z wykonaniem prac malarskich w zakresie wynikającym z powstałych uszkodzeń.
5. Zgłoszenia dotyczące awarii – w ramach gwarancji udzielonej przez Wykonawcę dla wybudowanej klimatyzacji, w okresie gwarancyjnym, będą przekazywane w formie e-mail i tą samą drogą mailową potwierdzane będzie przyjęcie zgłoszenia przez Wykonawcę w terminie do 4 godzin. Maksymalny czas oczekiwania na serwis wynosi 24 godziny.
6. Wymontowane, uszkodzone części zamienne, podzespoły, zużyty środek chłodniczy Wykonawca zutylizuje zgodnie z obowiązującymi przepisami.
7. Badania szczelności muszą być wykonane zgodnie z obowiązującymi w tym zakresie przepisami prawa i normami, w tym Rozporządzeniem Parlamentu Europejskiego i Rady (UE) nr 517/2014 z dnia 16 kwietnia 2014 r., ustawą z dnia 15 maja 2015 r. o substancjach zubożających warstwę ozonową oraz o niektórych fluorowanych gazach cieplarnianych (t.j. Dz.U. z 2020 r. poz. 2065) dla poszczególnych urządzeń wpisanych do Centralnego Rejestru Operatorów.
8. Wykonawca winien dysponować, w czasie umożliwiającym zabezpieczenie awarii, sprzęt i materiały umożliwiające wykonanie prac, które ograniczą destrukcyjne działanie awarii instalacji i urządzeń. Pod pojęciem awarii Zamawiający rozumie nagłe wystąpienie niesprawności działania urządzenia, uszkodzenia, nieszczelności bądź zablokowania instalacji klimatyzacyjnej oraz awarii urządzeń z nią współpracujących. Wymóg dotyczy usuwania awarii objętych gwarancją Wykonawcy.
9. Transport materiałów oraz praca sprzętu i maszyn budowlanych nie mogą stanowić utrudnienia ani zagrożenia dla eksploatacji i użytkowania obiektów.
10. Miejsca prac powinno być zabezpieczone przed dostępem osób postronnych. Sposób zabezpieczenia, wygrodzenia miejsca prac należy ustalić z przedstawicielem Zamawiającego.
11. Materiały z robót rozbiórkowych należy rozdzielić na gruz, odpady podlegające utylizacji oraz złom. Gruz oraz odpady należy usunąć z budowy na własny koszt.
12. Wykonawca zobowiązany jest do uporządkowania po wykonaniu prac, miejsc/pomieszczeń/szachtów/klatek schodowych, posesji, nieruchomości, a w szczególności wywiezienie materiałów z rozbiórki lub demontażu na składowisko zgodnie z ustawą z dnia 14 grudnia 2012 r. o odpadach (t.j. Dz. U. z 2022 r. poz. 699 ze zm.) - dalej jako: ustawa o odpadach i ustawą z dnia 27 kwietnia 2001 r. - Prawo ochrony środowiska (t.j. Dz. U. z 2022 r. poz. 2556 ze zm.), na własny koszt.

13. Wykluczone jest składowanie, magazynowanie materiałów budowlanych i łatwopalnych w obiektach. Materiały takie powinny być wywożone na bieżąco.
14. Miejsca w obszarach prowadzenia prac w razie uszkodzenia, zniszczenia po zakończeniu prac powinny być doprowadzone do stanu pierwotnego.
15. Dokonywanie zmian i przeróbek w konstrukcjach budowlanych, urządzeniach, instalacjach sanitarnych i elektrycznych itp., wymaga uzgodnienia z Zamawiającym.
16. Wykonawca ponosi pełną odpowiedzialność za szkody wyrządzone osobom trzecim w związku z realizacją robót budowlanych chyba, że szkoda powstała na skutek siły wyższej albo wyłącznie z winy poszkodowanego lub osoby trzeciej, za którą nie ponosi odpowiedzialności.
17. Wykonawca zobowiązany jest do ochrony mienia znajdującego się w miejscach wykonywania prac, przy czym Zamawiający nie bierze odpowiedzialności za składniki majątkowe Wykonawcy znajdujące się na budynku.
18. Wykonawca jest wytwórcą odpadów powstających w wyniku wykonywania niniejszej umowy, zgodnie z zapisami z art. 3 ust. 1 pkt 32 i art. 27 ustawy o odpadach.
19. Inne uwarunkowania nie ujęte powyżej, a niezbędne do wykonania w celu prawidłowej realizacji przedmiotu zamówienia.
20. Wykonanie wszelkich robót towarzyszących, tymczasowych, porządkowych, zabezpieczających przed pyłem budowlanym – niezbędnych do prawidłowej realizacji przedmiotu zamówienia i funkcjonowania obiektu, w tym zaplecza robót. Wykonawca roboty te ujmie w kosztach ogólnych montażu.
21. Dokonywanie dostaw materiałów sukcesywnie ze względu na brak powierzchni magazynowej i brak miejsca przed budynkiem.
22. Zachowanie porządku w obrębie wykonywania robót.
23. Pracownicy Wykonawcy i inne osoby wykonujące z ramienia Wykonawcy zamówienie mają być wyposażeni w odzież roboczą z logiem firmy.
24. Obszar robót należy utrzymać w stanie uporządkowanym i wolnym od zbędnych przeszkód we własnym zakresie i na własny koszt, w tym szczególnie w stanie odpowiednim dla niezakłóconego funkcjonowania budynku i otoczenia w trakcie pracy urzędu.
25. Zapewnienie bezpieczeństwa ppoż. oraz bezpiecznych warunków realizacji robót i przestrzegania przepisów BHP na terenie robót.
26. Użycie materiałów posiadających aktualne dokumenty dopuszczające do stosowania w budownictwie, w rozumieniu obowiązujących w tym zakresie przepisów.
27. Postój samochodów i parkowanie podczas prowadzenia prac na nieruchomościach, jest możliwy jedynie po uprzednim zgłoszeniu administratorowi obiektu i uzgodnieniu możliwości wjazdu i miejsca parkowania.

#### **4. Ogólne i szczegółowe właściwości funkcjonalno - użytkowe**

- 1) Czynniki chłodnicze dopuszczone do stosowania, w tym zgodny z Rozporządzeniem Parlamentu Europejskiego i Rady (UE) nr 517/2014 z dnia 16 kwietnia 2014 r., ustawą z dnia 15 maja 2015 r. o substancjach zubożających warstwę ozonową oraz o niektórych fluorowanych gazach cieplarnianych (Dz. U. z 2020 r. poz. 2065);
- 2) jednostki zewnętrzne powinny być wyposażone: sprężarki inwerterowe;
- 3) poziom hałasu jedn. zewn. maksymalnie 52dB(A) – mierzone zgodnie z normą JIS C 961;
- 4) sterowanie indywidualne w każdym pomieszczeniu oparte na pilotach bezprzewodowych które powinny być wyposażone w:
  - 24 godzinne sterowanie czasowe;
  - możliwość ustawienia na pilocie temp. w zakresie od 18 do 32 stopnie Celsjusza;
  - wyświetlacz cyfrowy;
- 5) urządzenia powinny posiadać atest PZH;
- 6) jednostki wewnętrzne powinny posiadać min. 3 biegi wentylatora;
- 7) należy przewidzieć klimatyzatory wyposażone w maskownice i możliwość odprowadzenia skroplin po dowolnej stronie. Dokładne rozproszanie instalacji i ściśle określenie jej elementów będzie zamieszczone w projekcie budowlanym;
- 8) dla zapewnienia komfortu cieplnego i użytkowego niezbędne jest:
  - utrzymanie temperatury powietrza w zakresie 18-32 C z możliwością indywidualnej Nastawy;



- 9) Klimatyzatory powinny być wyposażone w pamięć, która przechowuje ustawienia trybu pracy w przypadku braku w zasilaniu. Po wznowieniu zasilania urządzenie wróci do nastaw przed wystąpieniem braku zasilania;
- 10) zasilanie -1-fazowe;
- 11) zakres temp dla chłodzenia -15 do +50 °C;
- 12) ciśnienie akustyczne w trybie chłodzenia zgodnie z aktualnymi wymaganiami prawa i wiedzy technicznej;
- 13) automatyczna zmiana temperatury odparowania w zależności od obciążenia chłodniczego;
- 14) aktywacja trybu cichej pracy niezależnie od temperatury zewnętrznej;
- 15) Należy przyjąć sterowanie pracą instalacji klimatyzacji z zastosowaniem indywidualnych sterowników bezprzewodowych, odrębnie dla każdej jednostki wewnętrznej. Sterownik pozwala na ustawienie trybu pracy (chłodzenie, grzanie, wentylacja osuszanie), oraz nastawę temperatury;
- 16) Podstawowe funkcje sterownika centralnego są następujące:
  - zmiana trybu pracy;
  - zmiana biegu wentylatora;
  - tryb ekonomiczny;
  - sterowanie żaluzją/żaluzjami;
  - blokada klawiszy;
  - prezentacja czasu;
  - programator czasowy.

## **5. Opis wymagań zamawiającego w stosunku do przedmiotu zamówienia.**

### **1) Przygotowanie oferty.**

Ofertę należy sporządzić zgodnie z opisem zawartym w Specyfikacji Warunków Zamówienia.

### **2) Przygotowanie terenu budowy.**

Roboty budowlane będą wykonywane w czynnych obiektach administracyjno-biurowych. użytkowanym. Poszczególne pomieszczenia biurowe będą przejmowane w sposób uzgodniony z Użytkownikiem. Na Wykonawcy spoczywa odpowiedzialność za ochronę urządzeń i elementów stałych i wyposażenia budynku przed wpływem robót budowlanych.

### **3) Zgodność robót z dokumentacją projektową.**

Program funkcjonalno-użytkowy stanowi część umowy, a wymagania wyszczególnione w nim są obowiązujące dla Wykonawcy. Wykonawca nie może wykorzystywać błędów lub opuszczeń w PFU, a o ich wykryciu winien natychmiast powiadomić Zamawiającego celem dokonania odpowiednich zmian i poprawek. Wszystkie wykonane roboty i dostarczone materiały będą zgodne z dokumentacją projektową. Dane określone w dokumentacji projektowej będą uważane za wartości docelowe, od których dopuszczalne są odchylenia w ramach określonego przedziału tolerancji. Cechy materiałów i elementów budowlanych muszą być jednolite i wykazywać zgodność z określonymi wymaganiami, a rozrzuty tych cech nie mogą przekraczać dopuszczalnego przedziału tolerancji. W przypadku, gdy materiały lub roboty nie będą w pełni zgodne z dokumentacją projektową i wpłynie to na niezadowalającą jakość elementu budowlanego, to takie materiały zostaną zastąpione innymi, a roboty rozebrane i wykonane ponownie na koszt Wykonawcy.

### **4) Zabezpieczenie terenu budowy.**

Przed przystąpieniem do robót Wykonawca przedstawi Zamawiającemu do zatwierdzenia sposób organizacji i zabezpieczenia robót w okresie trwania budowy. Wykonawca jest zobowiązany do zabezpieczenia terenu budowy w okresie trwania realizacji umowy aż do zakończenia i odbioru końcowego robót. Koszt zabezpieczenia terenu budowy nie podlega odrębnej zapłacie i przyjmuje się, że jest włączony w cenę umowną.



### **5) Ochrona środowiska w czasie wykonywania robót.**

Wykonawca ma obowiązek znać i stosować w czasie prowadzenia robót wszelkie przepisy dotyczące ochrony środowiska naturalnego. W okresie trwania budowy i wykańczania robót Wykonawca będzie podejmować wszelkie uzasadnione kroki mające na celu stosowanie się do przepisów i norm dotyczących ochrony środowiska na terenie i wokół terenu budowy oraz będzie unikać uszkodzeń lub uciążliwości dla osób lub własności społecznej i innych, a wynikających ze skażenia, hałasu lub innych przyczyn powstałych w następstwie jego sposobu działania.

Stosując się do tych wymagań będzie miał szczególny wzgląd na środki ostrożności i zabezpieczenia przed:

- 1) zanieczyszczeniem powietrza pyłami i gazami,
- 2) możliwością powstania pożaru.
- 3) uszkodzeniem istniejących instalacji i urządzeń w budynku.

### **6) Ochrona przeciwpożarowa.**

Wykonawca będzie przestrzegać przepisy ochrony przeciwpożarowej. Wykonawca będzie utrzymywać sprawny sprzęt przeciwpożarowy, wymagany przez odpowiednie przepisy w pomieszczeniach w których będzie prowadzić roboty. Materiały łatwopalne będą składowane w sposób zgodny z odpowiednimi przepisami i zabezpieczone przed dostępem osób trzecich. Wykonawca będzie odpowiedzialny za wszelkie straty spowodowane pożarem wywołanym, jako rezultat realizacji robót albo przez personel Wykonawcy.

### **7) Materiały szkodliwe dla otoczenia.**

Materiały, które w sposób trwały są szkodliwe dla otoczenia, nie będą dopuszczone do użycia. Nie dopuszcza się użycia materiałów wywołujących szkodliwe promieniowanie o stężeniu większym od dopuszczalnego, określonego odpowiednimi przepisami. Wszelkie materiały odpadowe użyte do robót będą miały aprobatę techniczną wydaną przez uprawnioną jednostkę, jednoznacznie określającą brak szkodliwego oddziaływania tych materiałów na środowisko. Materiały, które są szkodliwe dla otoczenia tylko w czasie robót, a po zakończeniu robót ich szkodliwość zanika (np. materiały pyłaste) mogą być użyte pod warunkiem przestrzegania wymagań technologicznych wbudowania. Jeżeli wymagają tego odpowiednie przepisy Zamawiający powinien otrzymać zgodę na użycie tych materiałów od właściwych organów administracji państwowej. Jeżeli Wykonawca użył materiałów szkodliwych dla otoczenia zgodnie ze specyfikacjami, a ich użycie spowodowało jakiekolwiek zagrożenie środowiska, to konsekwencje tego poniesie Zamawiający.

### **8) Ochrona własności publicznej i prywatnej.**

Wykonawca odpowiada za ochronę instalacji na powierzchni ścian i za instalacje ukryte, takie jak instalacje elektryczne, wod.-kan. Wykonawca zapewni właściwe oznaczenie i zabezpieczenie przed uszkodzeniem tych instalacji i urządzeń w czasie trwania budowy. Wykonawca zobowiązany jest uwzględnić, w swoich planach rezerwę czasową dla wszelkiego rodzaju robót, które mają być wykonane w zakresie przełożenia instalacji na terenie budowy. O fakcie przypadkowego uszkodzenia tych instalacji Wykonawca bezzwłocznie powiadomi Zamawiającego i będzie z nim współpracował dostarczając wszelkiej pomocy potrzebnej przy dokonywaniu napraw. Wykonawca będzie odpowiadać za wszelkie spowodowane przez jego działania uszkodzenia instalacji.

### **9) Bezpieczeństwo i higiena pracy.**

Podczas realizacji robót Wykonawca będzie przestrzegał przepisy dotyczące bezpieczeństwa i higieny pracy. W szczególności Wykonawca ma obowiązek zadbać, aby personel nie wykonywał pracy w warunkach niebezpiecznych, szkodliwych dla zdrowia oraz nie spełniających odpowiednich wymagań sanitarnych. Wykonawca zapewni i będzie utrzymywał wszelkie urządzenia zabezpieczające, socjalne oraz sprzęt i odpowiednią odzież dla ochrony życia i zdrowia osób zatrudnionych na budowie oraz dla zapewnienia bezpieczeństwa publicznego. Uznaje się, że wszelkie koszty związane z wypełnieniem wymagań określonych powyżej nie podlegają odrębnej zapłacie i są uwzględnione w cenie umownej.

#### **10) Ochrona i utrzymanie robót.**

Wykonawca będzie odpowiedzialny za ochronę robót i za wszelkie materiały i urządzenia używane do robót od daty rozpoczęcia do daty zakończenia robót.

#### **11) Stosowanie się do prawa i innych przepisów.**

Wykonawca zobowiązany jest znać wszystkie przepisy wydane przez władze centralne i miejscowe oraz inne przepisy i wytyczne, które są w jakikolwiek sposób związane z robotami i będzie w pełni odpowiedzialny za przestrzeganie tych praw, przepisów i wytycznych podczas prowadzenia robót. Wykonawca będzie przestrzegać prac patentowych i będzie w pełni odpowiedzialny za wypełnienie wszelkich wymagań prawnych odnośnie wykorzystania opatentowanych urządzeń lub metod i w sposób ciągły będzie informować Zamawiającego o swoich działaniach, przedstawiając kopie zezwoleń i inne odnośne dokumenty.

#### **12) MATERIAŁY**

Wykonawca zobowiązany jest do wbudowania wyrobów dopuszczonych do obrotu i powszechnego lub jednostkowego stosowania w budownictwie (zgodnie z art. 10 Prawa budowlanego). Zastosowanie materiałów oraz urządzeń posiadających:

- 1) certyfikaty na znak bezpieczeństwa;
- 2) aprobaty techniczne;
- 3) certyfikaty zgodności lub deklaracje zgodności;
- 4) atesty.

#### **13) Materiały nie odpowiadające wymaganiom.**

Materiały nie odpowiadające wymaganiom zostaną przez Wykonawcę wywiezione z terenu budowy, bądź złożone w miejscu wskazanym przez Zamawiającego.

#### **14) Przechowywanie i składowanie materiałów na placu budowy.**

Przechowywanie materiałów powinno być w miejscu zabezpieczonym przed uszkodzeniem, suchym o temp. powyżej +5 °C i nie powodującym zagrożenia w komunikacji na placu budowy.

#### **15) Odbiór materiałów na budowie.**

Materiały należy dostarczyć na budowę wraz ze świadectwem jakości, kartami gwarancyjnymi i protokołami odbioru technicznego. Dostarczone materiały na miejsce budowy należy sprawdzić pod względem kompletności i zgodności z danymi producenta. Należy przeprowadzić oględziny dostarczonych materiałów.

#### **16) Zastosowane w projekcie materiały i urządzenia.**

- 1) Klimatyzatory o parametrach określonych w punkcie 4.
- 2) Jednostki zewnętrzne o parametrach określonych w punkcie 4.
- 3) Pompki skroplin.
- 3) Przewody miedziane wg EN1057, łączone za pomocą lutów twardych lub kielichów.
- 4) Izolacja z pianki poliuretanowej do przewodów chłodniczych przewodów gazowych o grubości 10 mm.
- 5) Rurociągi PVC o połączeniach klejonych.
- 6) Tablica rozdź.
- 7) Przewody elektryczne

#### **17) SPRZĘT**

Wykonawca jest zobowiązany do używania jedynie takiego sprzętu, który nie spowoduje niekorzystnego wpływu na jakość wykonywanych robót. Sprzęt używany do robót powinien być uzgodniony i zaakceptowany przez Zamawiającego. Liczba i wydajność sprzętu będzie gwarantować przeprowadzenie robót, zgodnie z zasadami określonymi w dokumentacji projektowej, SST i wskazaniach Zamawiającego.

Sprzęt będący własnością Wykonawcy lub wynajęty do wykonania robót ma być utrzymywany w dobrym stanie i gotowości do pracy. Będzie on zgodny z normami ochrony środowiska i przepisami dotyczącymi jego użytkowania. Wykonawca dostarczy Zamawiającemu kopie dokumentów potwierdzających dopuszczenie sprzętu do użytkowania, tam gdzie jest to wymagane przepisami.



## **18) TRANSPORT**

Wykonawca jest zobowiązany do stosowania jedynie takich środków transportu, które nie wpłyną niekorzystnie na jakość wykonywanych robót i właściwości przewożonych materiałów. Liczba środków transportu będzie zapewniać prowadzenie robót zgodnie z zasadami określonymi w dokumentacji projektowej, STWiOR i wskazaniach Zamawiającego. Przy ruchu na drogach publicznych pojazdy będą spełniać wymagania dotyczące przepisów ruchu drogowego w odniesieniu do dopuszczalnych obciążeń na osie i innych parametrów technicznych. Wykonawca będzie usuwać na bieżąco, na własny koszt, wszelkie zanieczyszczenia spowodowane jego pojazdami na drogach publicznych oraz dojazdach do terenu budowy.

## **19) WYKONANIE ROBÓT**

Wykonawca jest odpowiedzialny za prowadzenie robót zgodnie z dokumentacją projektową, STWiOR, umową oraz za jakość zastosowanych materiałów i wykonywanych robót.

Zakres robót obejmuje:

Wykonanie instalacji klimatyzacji we wskazanych pomieszczeniach biurowych położonych w obiektach Urzędu Miejskiego Wrocławia.

W skład instalacji wchodzi montaż :

- klimatyzatorów - montaż jednostek wewnętrznych i zewnętrznych zgodnie z projektem,
- odprowadzenie skroplin,
- podłączenie elektryczne urządzeń,

Roboty przygotowawcze i montażowe.

Podstawę wykonania prac dla instalacji stanowi dokumentacja projektowa.

Po ustaleniu miejsca montażu klimatyzatorów, posadowić je na przygotowanych podstawach, wg instrukcji montażu klimatyzatorów i DTR.

Wykonać otwory w ścianach i stropach o średnicy 1 cm większej od średnicy przewodów chłodniczych.

Zamontować przewody gazowe i cieczowe klimatyzatorów, i połączyć je ze skraplaczami, która umieszczone będą na elewacji w miejscach wskazanych w projekcie.

Przewody skroplin odprowadzić na zewnątrz. Przewody freonowe prowadzić na uchwytach mocowanych do ściany. Przejścia przez ściany będącymi przegrodami ogniowymi stosować odpowiednie środki uszczelniające posiadające wymagane atesty.

## **20) KONTROLA JAKOŚCI ROBÓT I BADANIA**

Celem sprawdzenia kompletności wykonanych prac jest wykazanie, że w pełni wykonano wszystkie prace związane z montażem instalacji oraz stwierdzenie zgodności ich wykonania z projektem oraz obowiązującymi przepisami i zasadami technicznymi.

Badanie materiałów

Użyte materiały do montażu powinny być zgodne z dokumentacją projektową.

Sprawdzenie użytych materiałów do montażu przez porównanie ich cech z wymaganiami określonymi w dokumentacji projektowej.

Badanie zgodności z dokumentacją projektową.

a) Sprawdzenie, czy zostały przedłożone wszystkie dokumenty.

b) Sprawdzenie dokumentów pod względem merytorycznym i formalnym.

c) Sprawdzenie czy zmiany wprowadzone w trakcie wykonywania robót zostały wniesione do dokumentacji powykonawczej.

Sprawdzenie kompletności wykonanych prac.

a) porównanie wszystkich elementów wykonanej instalacji ze specyfikacją projektową, zarówno w zakresie materiałów, jak i ilości.

b) sprawdzenie dostępności dla obsługi instalacji ze względu na działanie czyszczenie i konserwację.

c) sprawdzenie czystości instalacji

d) sprawdzenie kompletności dokumentów niezbędnych do eksploatacji instalacji.

Badania ogólne.

a) dostępności dla obsługi,

b) stanu czystości urządzeń,



- c) kompletności znakowania,
- d) zainstalowania urządzeń i zamocowania przewodów itp. w sposób nie przenoszący drgań,
- e) środków do uziemienia urządzeń i przewodów.

Badanie klimatyzatorów.

- a) sprawdzenie czy wszystkie elementy zostały podłączone w prawidłowy sposób,
- b) sprawdzenie zgodności tabliczek znamionowych ( wielkości nominalne),
- c) sprawdzenie przez oględziny szczelności urządzeń i łączników elastycznych,

Pomiary kontrolne.

Celem pomiarów kontrolnych jest uzyskanie pewności, że instalacja osiąga parametry projektowe i wielkości zadane zgodnie z wymaganiami.

## **21) PODSTAWA PŁATNOŚCI**

1. Rozliczenie za wykonanie całości przedmiotu umowy tj. za sporządzenie dokumentacji projektowej i wykonanie robót budowlanych odbędzie się jedną fakturą VAT.
2. Podstawę do wystawienia faktury VAT końcowej będzie stanowić protokół odbioru końcowego robót sporządzony wspólnie dla 5 (pięciu) obiektów, podpisany bez zastrzeżeń przez Wykonawcę i Zamawiającego.
3. Szczegółowe zapisy dotyczące płatności ujęto w umowie.

## **II. CZĘŚĆ INFORMACYJNA**

### **1. Oświadczenie Zamawiającego o posiadanym prawie do dysponowania nieruchomością na cele budowlane.**

1. Zamawiający oświadcza, że posiada prawo do dysponowania nieruchomością na cele budowlane, w rozumieniu art. 3 pkt 11 ustawy z dnia 7 lipca 1994 r. Prawo Budowlane, dla obiektów: pl. Nowy Targ 1-8, ul. G. Zapolskiej 4, ul. Świdnicka 53, Sukiennice 10.
2. Nieruchomość przy ul. Kotlarskiej 41 stanowi:

- własność Gminy Miejskiej Wrocław w udziale 76,17%;
- własność Skarbu Państwa, w trwałym zarządzie Okręgowego Urzędu Górniczego we Wrocławiu w udziale 23,83%.

W związku z powyższym do obowiązku Zamawiającego należy uzyskanie od Okręgowego Urzędu Górniczego we Wrocławiu, o ile będzie taka konieczność, uzyskanie zgody na montaż jednostki zewnętrznej na ścianie szczytowej budynku.

### **2. Uprawnienia niezbędne do wykonywania zamówienia:**

Wykonawca winien posiadać certyfikat Urzędu Dozoru Technicznego dla przedsiębiorstw i personelu na konserwację urządzeń chłodniczych, klimatyzacyjnych na podstawie art. 20 i 29 ustawy z dnia 15 maja 2015r., o substancjach zubożających warstwę ozonową oraz niektórych fluorowanych gazach cieplarnianych (t.j. Dz.U. z 2020 r. poz. 2065).

Certyfikat dla f-gazów w kategoriach:

- I i II obejmują sprawdzanie, instalację, konserwację lub serwisowanie urządzeń stacjonarnych oraz odzysk gazów fluorowanych z urządzeń stacjonarnych i ruchomych.
- III obejmuje odzysk fluorowanych gazów cieplarnianych w odniesieniu do stacjonarnych i ruchomych urządzeń chłodniczych, klimatyzacyjnych i pomp ciepła,
- IV obejmuje sprawdzanie pod kątem wycieków tychże urządzeń.

W zakresie projektowania instalacji klimatyzacyjnej Wykonawca winien dysponować osobami posiadającymi odpowiednie kwalifikacje do realizacji przedmiotu zamówienia, w tym:

- uprawnienia do projektowania w specjalności instalacyjnej w zakresie sieci instalacji i urządzeń cieplnych, wentylacyjnych, gazowych, wodociągowych i kanalizacyjnych do projektowania bez ograniczeń;
- uprawnienia do projektowania o specjalności instalacyjnej w zakresie sieci, instalacji i urządzeń elektrycznych i elektroenergetycznych, bez ograniczeń;

W zakresie wykonania robót budowlanych Wykonawca winien dysponować osobą posiadającą odpowiednie kwalifikacje do realizacji przedmiotu zamówienia, w tym:



- uprawnienia budowlane w specjalności instalacyjnej w zakresie sieci instalacji i urządzeń cieplnych, wentylacyjnych, gazowych, wodociągowych i kanalizacyjnych do kierowania robotami budowlanymi bez ograniczeń, wpisaną na listę członków właściwej izby samorządu zawodowego zgodnie z przepisami ustawy z dnia 7 lipca 1994 r. – Prawo budowlane (t.j. Dz. U. z 2021r. poz. 2351 ze zm.) – dalej jako: Prawo budowlane i ustawy z dnia 15 grudnia 2000 r. o samorządach zawodowych architektów oraz inżynierów budownictwa (t.j. Dz. U. z 2019r., poz. 1117);

Wymagania dla brygadzystów/y lub montażystów/y Wykonawcy:

1. Uprawnienia energetyczne do dozoru i eksploatacji dla:

- Grupy 1, urządzenia, instalacje i sieci elektroenergetyczne wytwarzające, magazynujące, przetwarzające, przesyłające i zużywające energię elektryczną do 1KV, w zakresie urządzeń elektrycznych i energetycznych i wykonywania prac kontrolno-pomiarowych;

- Grupy 2, urządzenia wytwarzające, przetwarzające, przesyłające i zużywające ciepło, oraz inne urządzenia energetyczne, urządzenia wentylacji, klimatyzacji i chłodnicze o mocy powyżej 50 kW, pompy, ssawy, wentylatory i dmuchawy, o mocy powyżej 50 kW, sprężarki o mocy powyżej 20 kW oraz instalacje sprężonego powietrza i gazów technicznych;

2. Osobę posiadającą certyfikat dla personelu wydaną przez UDT na konserwację urządzeń chłodniczych, klimatyzacyjnych uzyskane ma mocy ustawy z dnia 15.05.2015r., o substancjach zubożających warstwę ozonową oraz niektórych fluorowanych gazach cieplarnianych (t.j. Dz.U. z 2020 poz. 2065 ).

### **3. Uprawnienia UDT lub korzystanie z usług UDT.**

W przypadku stosowania urządzeń i kompletnej instalacji podlegającej Dozorowi Technicznemu (Rozporządzenie Rady Ministrów z dnia 7 grudnia 2012 roku w sprawie rodzajów urządzeń technicznych podlegających Dozorowi Technicznemu, Dz.U. 2012 Poz. 1468) niezbędne jest wskazanie sposobu zastosowania:

- Rozporządzenia Ministra Przedsiębiorczości i Technologii z dnia 21 maja 2019 r. w sprawie sposobu i trybu sprawdzania kwalifikacji wymaganych przy obsłudze i konserwacji urządzeń technicznych oraz sposobu i trybu przedłużania okresu ważności zaświadczeń kwalifikacyjnych (Dz. U. z 2019 r. poz. 1008) wydane na podstawie art. 23 ust. 5 ustawy o dozorze technicznym.- ze wskazaniem osoby odpowiedzialnej i załączeniem odpowiedniego świadectwa kwalifikacji.

- Rozporządzenia Ministra Przedsiębiorczości i Technologii z dnia 30 października 2018 r. w sprawie warunków technicznych dozoru technicznego w zakresie eksploatacji, napraw i modernizacji urządzeń transportu bliskiego (Dz.U. 2018 poz. 2176).

### **4. Wskazanie przepisów prawnych i norm związanych z projektowaniem i wykonaniem zamierzenia budowlanego:**

Do podstawowych przepisów należą:

- [1] Ustawa z dnia 7 lipca 1994 r. Prawo budowlane (t.j. - Dz. U. z 2021 r ., Nr poz. 2351 ze zm.)  
ustawy;
- [2] Ustawa z dnia 16 kwietnia 2004r., o wyrobach budowlanych (t.j. Dz. U. z 2021 r., poz. 1213);
- [3] Rozporządzenie Ministra Infrastruktury i Budownictwa z dnia 17 listopada 2016 r, w sprawie krajowych ocen technicznych (Dz.U. z 2016 r. poz. 1968);
- [4] Ustawa z dnia 25 czerwca 2015 r., o zmianie ustawy o wyrobach budowlanych, ustawy – Prawo budowlane oraz ustawy o zmianie ustawy o wyrobach budowlanych oraz ustawy o systemie oceny zgodności (Dz.U. z 2015 r. poz. 1165);
- [5] Ustawa z dnia 15 maja 2015r., o substancjach zubożających warstwę ozonową oraz niektórych fluorowanych gazach cieplarnianych (t.j. Dz.U. z 2020 r. poz. 2065);
- [6] Ustawa z dnia 13 czerwca 2013 r. o zmianie ustawy o wyrobach budowlanych oraz ustawy o systemie oceny zgodności (t.j. Dz. U. z 2013 r. poz. 898 ze zm.);
- [7] Ustawa z dnia 07 lipca 2022 r., o zmianie ustawy – Prawo budowlane oraz niektórych innych ustaw (Dz.U. 2022 r., poz.1557);
- [8] Rozporządzenie Ministra Infrastruktury z dnia 23 czerwca 2002 r., w sprawie informacji dotyczącej bezpieczeństwa i ochrony zdrowia. (Dz. U. z 2003 r., Nr 120,



poz. 1126);

[9] Rozporządzenie Ministra Pracy i Polityki Socjalnej z dnia 26 września 1997 r., w sprawie ogólnych przepisów bezpieczeństwa i higieny pracy (tekst jednolity). Dz. U. 2003 r. Nr 169 poz. 1650);

[10] Rozporządzenie Ministra Infrastruktury z dnia 06 lutego 2003 r., w sprawie bezpieczeństwa i higieny pracy podczas wykonywania robót budowlanych. (Dz. U. z 2003 r., Nr 47, poz. 401);

[11] Ustawa z dnia 14 grudnia 2012 r. o odpadach (t.j. Dz. U. z 2022 r. poz. 699 ze zm.)

[12] Ustawa z dnia 27 kwietnia 2001 r. - Prawo ochrony środowiska (t.j. Dz. U. z 2022 r. poz. 2556 ze zm.),

[14] Rozporządzenie Ministra Gospodarki i Pracy z dnia 27 lipca 2004r., w sprawie szkolenia w dziedzinie bezpieczeństwa higieny pracy (Dz. U. z 2004 r., Nr 180, poz. 1860);

[15] Rozporządzenie Ministra Środowiska z dnia 27 września 2001 r. w sprawie katalogu odpadów (Dz. U. z 2001 r., Nr 112, poz. 1206);

[16] Ustawa z dnia 29 stycznia 2004 r. Prawo zamówień publicznych (t.j. Dz. U. z 2019 r., poz. 1843, ze zm.)

[17] Rozporządzenie Ministra Rozwoju i Technologii z dnia 20 grudnia 2021 r. w sprawie określenia metod i podstaw sporządzania kosztorysu inwestorskiego, obliczania planowanych kosztów prac projektowych oraz planowanych kosztów robót budowlanych określonych w programie funkcjonalno-użytkowym (Dz.U. z 2021 r. poz.2458);

[18] Rozporządzenie Ministra Infrastruktury z dnia 12 kwietnia 2002 r. w sprawie warunków technicznych jakim powinny odpowiadać budynki i ich usytuowanie - Obwieszczenie Ministra Rozwoju i Technologii z dnia 15 kwietnia 2022 r. w sprawie ogłoszenia jednolitego tekstu rozporządzenia Ministra Infrastruktury w sprawie warunków technicznych, jakim powinny odpowiadać budynki i ich usytuowanie

[19] „Warunki techniczne wykonania i odbioru robót budowlano-montażowych cz. II – Instalacje sanitarne i przemysłowe”

[20] Katalogi, aprobaty techniczne, DTR zastosowanych urządzeń i materiałów.

[21] Rozporządzenie Rady Ministrów z dnia 7 grudnia 2012 roku w sprawie rodzajów urządzeń technicznych podlegających Dozorowi Technicznemu, Dz.U. 2012 Poz. 1468);

[22] Rozporządzenia Ministra Przedsiębiorczości i Technologii z dnia 30 października 2018 r. w sprawie warunków technicznych dozoru technicznego w zakresie eksploatacji, napraw i modernizacji urządzeń transportu bliskiego (Dz.U. 2018 poz. 2176);

[23] Rozporządzenia Ministra Przedsiębiorczości i Technologii z dnia 21 maja 2019 r. w sprawie sposobu i trybu sprawdzania kwalifikacji wymaganych przy obsłudze i konserwacji urządzeń technicznych oraz sposobu i trybu przedłużania okresu ważności zaświadczeń kwalifikacyjnych (Dz. U. z 2019 r. poz. 1008).

[24] Rozporządzenie Ministra Rozwoju i Technologii z dnia 20 grudnia 2021 r. w sprawie szczegółowego zakresu i formy dokumentacji projektowej, specyfikacji technicznych wykonania i odbioru robót budowlanych oraz programu funkcjonalno – użytkowego.

#### **Polskie Normy:**

- PN-B-03430 Wentylacja w budynkach mieszkalnych zamieszkania zbiorowego i użyteczności publicznej. Wymagania.
- PN-B-03431 Wentylacja mechaniczna w budownictwie. Wymagania.
- PN-B-02151/02 Akustyka budowlana. Ochrona przed hałasem pomieszczeń w budynkach. Dopuszczalne wartości poziomu dźwięku w pomieszczeniach.
- PN-B-0141 I: 1999 Wentylacja i klimatyzacja – Terminologia.
- PN-76/B-03420 Wentylacja i klimatyzacja. Parametry obliczeniowe powietrza zewnętrznego.
- PN-78/B-03421 Wentylacja i klimatyzacja. Parametry obliczeniowe powietrza w pomieszczeniach przeznaczonych do stałego przebywania ludzi.

#### **5. Załączniki:**

- 1/ Rzut 4 piętra – budynek pl. Nowy Targ 1-8;
- 2/ Rzut 4 piętra – budynek ul. G. Zapolskiej 4;
- 3/ Rzut 1 piętra – budynek ul. Świdnicka 53;
- 4/ Rzut parteru – budynek ul. Kotlarska 41.
- 5/ Rzut 1 piętra – budynek Sukiennice 10;





# NOWY TARG 1/8 - piętro 4

Wydział Obsługi Urzędu

Biuro Prezydenta

Wydział Architektury i Budownictwa

NZZS Solidarność - Komisja Zakładowa

Straż Miejska

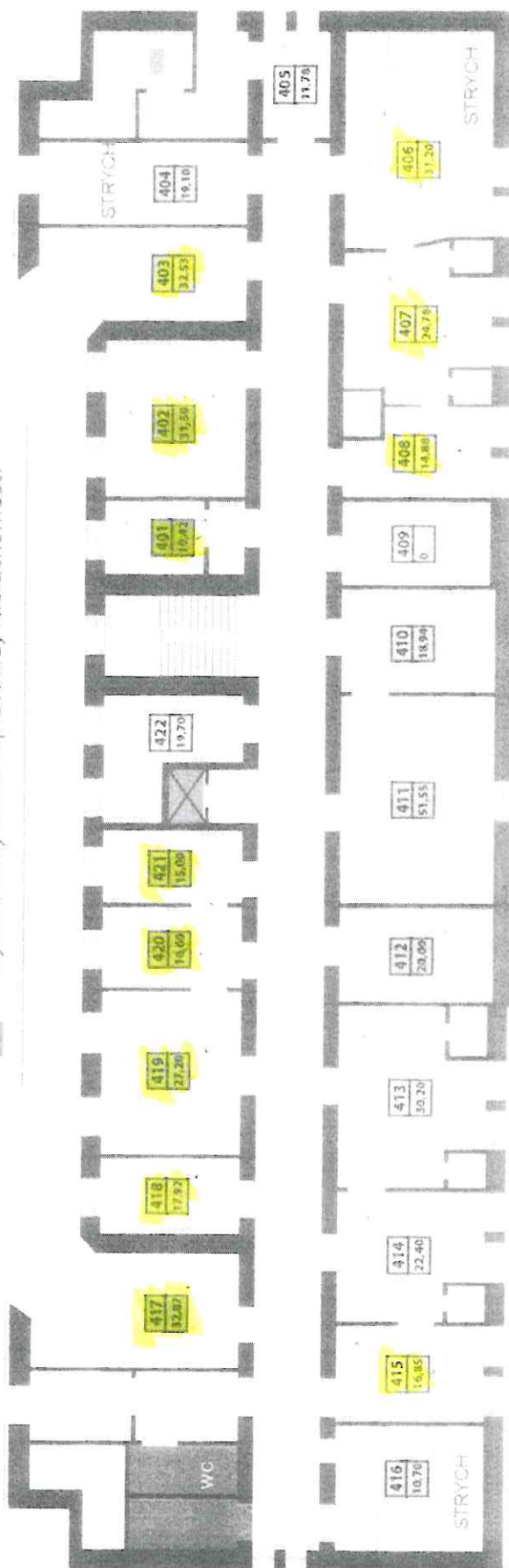
Departament Nieruchomości i Eksploatacji

Wydział Podatków i Opłat

Wydział Nabywania i Sprzedawcy Nieruchomości

STRYCH

STRYCH





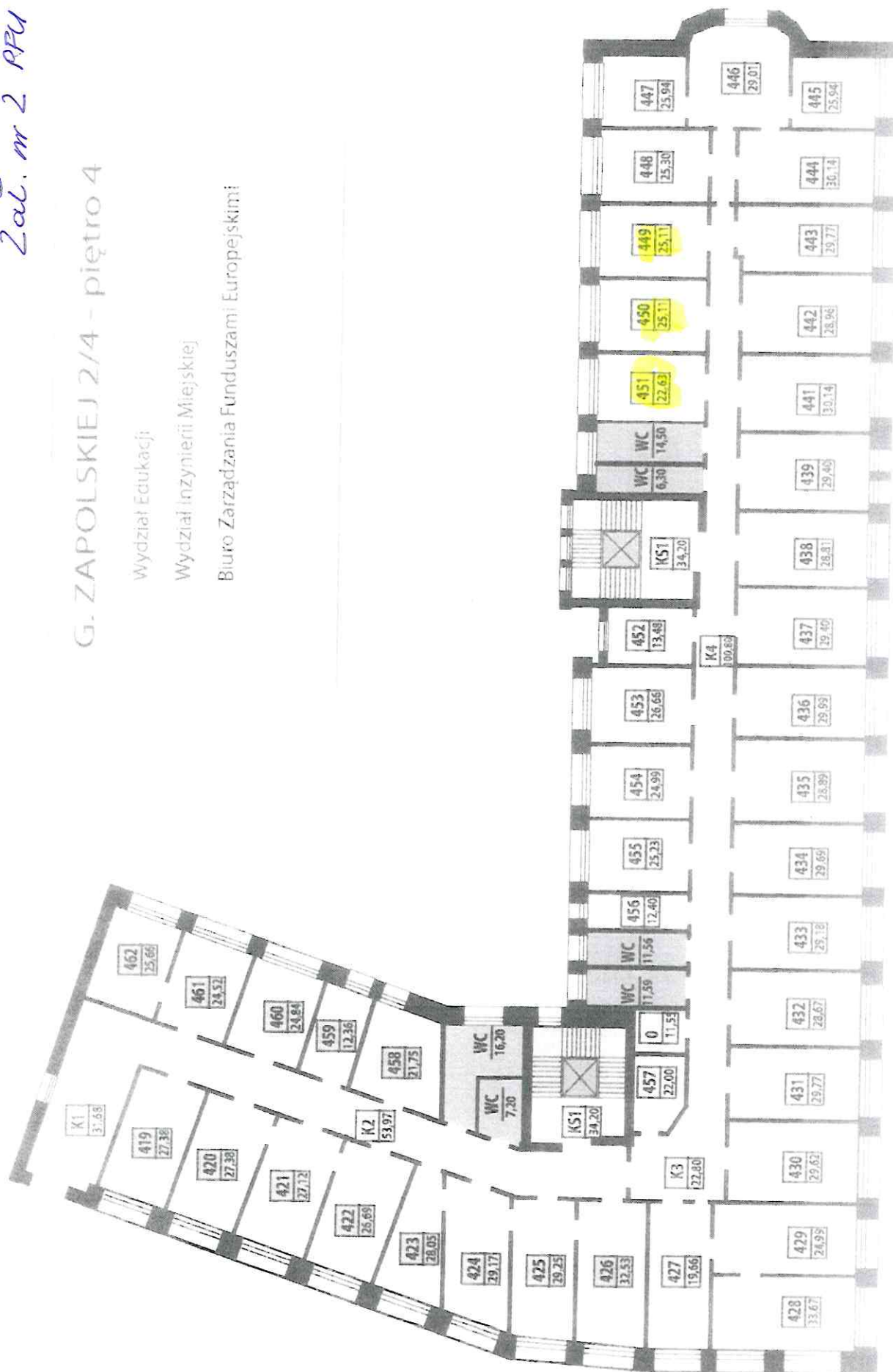


# G. ZAPOLSKIEJ 2/4 - piętro 4

Wydział Edukacji

Wydział Inżynierii Miejskiej

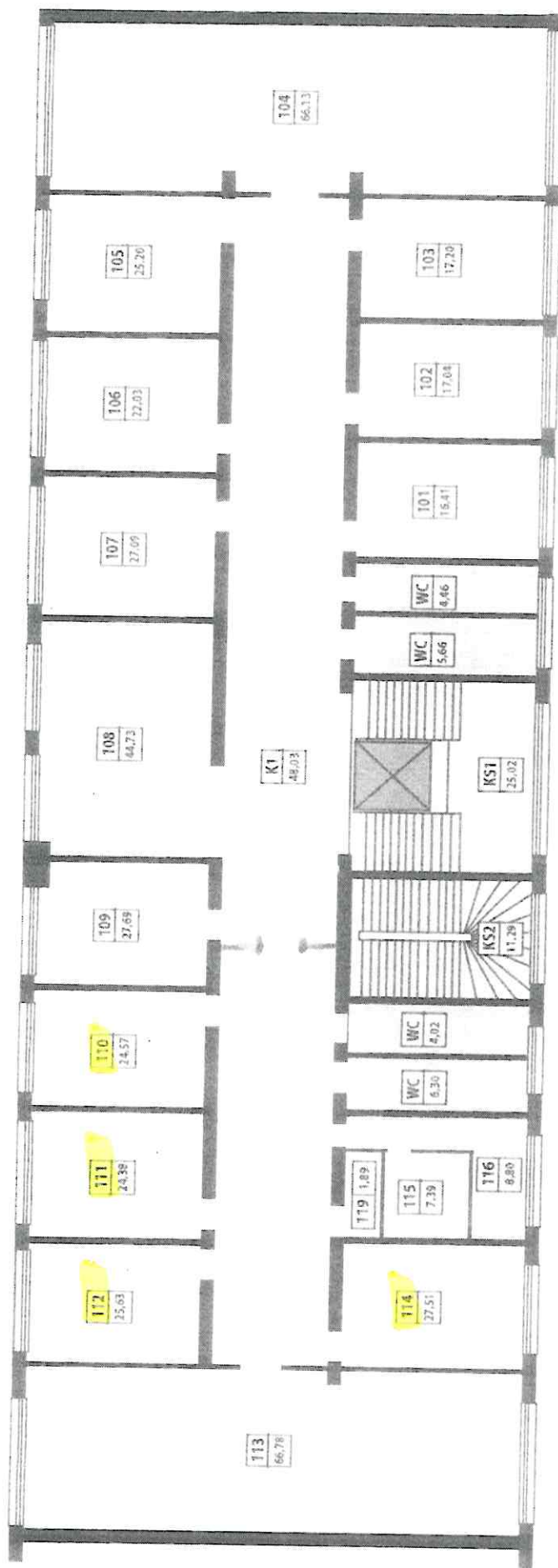
Biurowisko Zarządzania Funduszami Europejskimi







202. m 3 PPU



ŚWIDNICKA 53 - piętro 1

Wydział Inżynierii





Wydział Podatków i Oplat

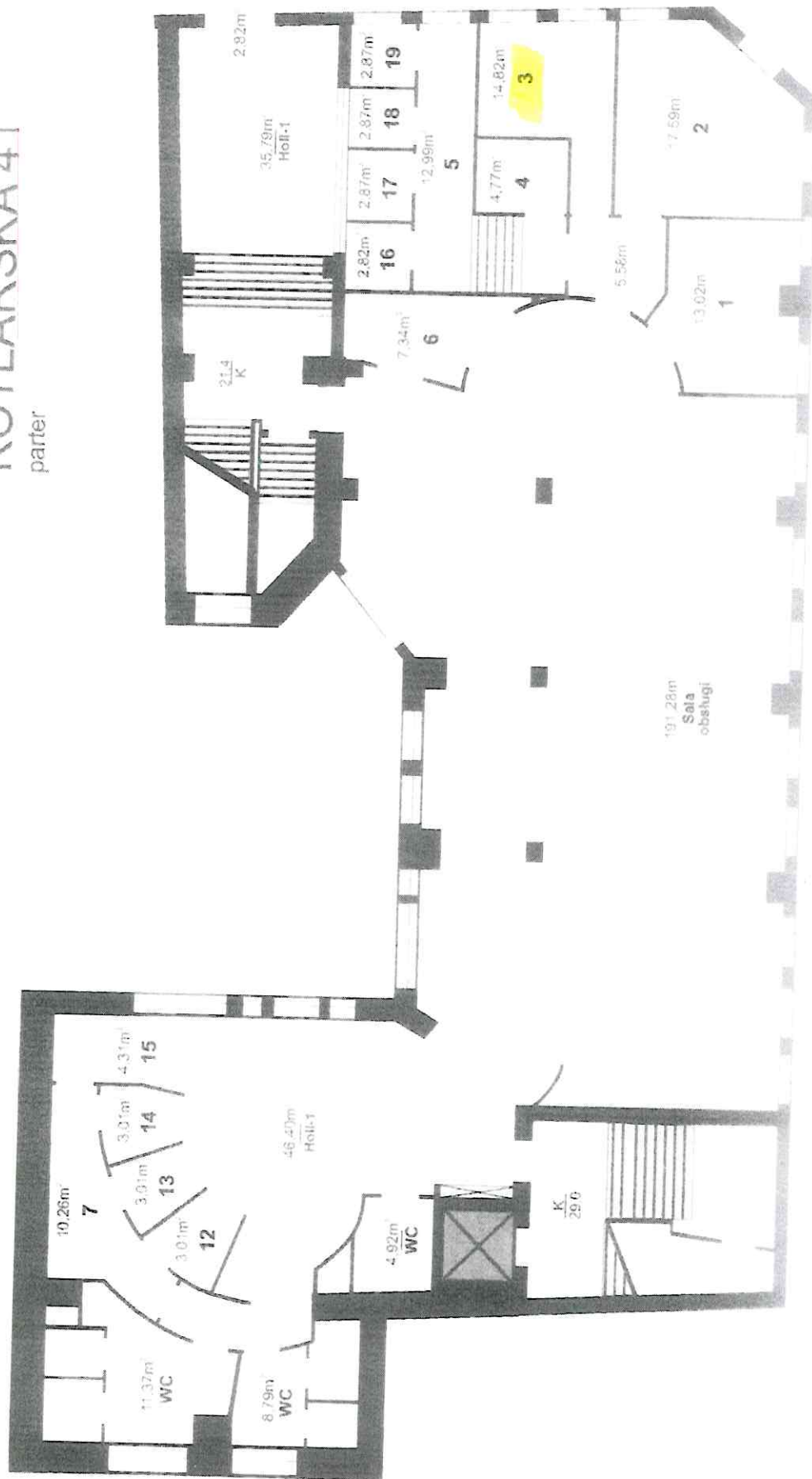
ZaŁ. nr 4 PPU

Wydział Księgowości

Serwerownia

## KOTLARSKA 41

parter



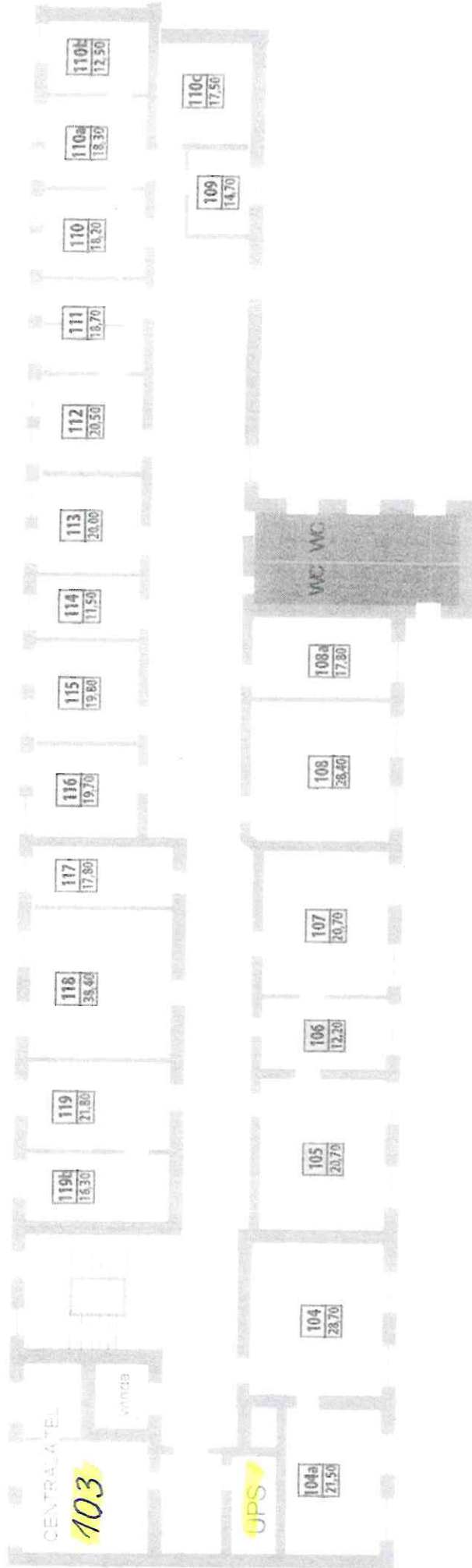
ul. Kuźnicza

ul. Kotlarska





# SUKIENNICE



## SUKIENNICE 10 - piętrowo 1

Departament Finansów Publicznych

Wydział Podatków i Opłat

Wydział Podatków i Opłat

Wydział Podatków i Opłat

