



Laboratorium Badań Środowiskowych
ul. Kasprzaka 18/20
01-211 Warszawa
e-mail: Laboratorium@networks.pl



AB 419

S P R A W O Z D A N I E 5598/2021/OS
Z POMIARÓW PÓL ELEKTROMAGNETYCZNYCH
WYKONANYCH DLA POTRZEB OCHRONY ŚRODOWISKA

Badany obiekt: Instalacja radiokomunikacyjna T-Mobile Polska S.A.
Numer i nazwa: 46188 (76188N!) PWR_WROCLAW_STAWOWA
Adres: WROCŁAW, STAWOWA 24, Powiat m. Wrocław, WOJ. DOLNOŚLĄSKIE

Data wykonania pomiarów: 2021-08-12

Sprawozdanie z badań bez pisemnej zgody laboratorium nie może być powielane inaczej niż w całości.
Wynik przedstawione w niniejszym sprawozdaniu odnoszą się wyłącznie do badanego obiektu i do warunków i konfiguracji urządzeń w dniu wykonywania pomiarów.

1. Właściciel badanego obiektu:

T-Mobile Polska S.A., ul. Marynarska 12, 02-674 Warszawa

2. Zleceniodawca:

T-Mobile Polska S.A., ul. Marynarska 12, 02-674 Warszawa

3. Przedstawiciel zleceniodawcy:

NetWorkS! Sp.z o.o.

4. Zakres zlecenia:

Wykonanie badania i opracowanie sprawozdania z pomiarów natężenia pola elektrycznego i pola magnetycznego dla instalacji radiokomunikacyjnej T-Mobile Polska S.A. zlokalizowanej w miejscowości WROCLAW, STAWOWA 24.

5. Cel zlecenia:

Wykonanie pomiarów pól elektromagnetycznych w otoczeniu instalacji radiokomunikacyjnej 46188 (76188N!) PWR_WROCLAW_STAWOWA w odniesieniu do wymagań określonych w *Rozporządzeniu Ministra Klimatu z dnia 17 lutego 2020 r. w sprawie sposobów sprawdzania dotrzymania dopuszczalnych poziomów pól elektromagnetycznych w środowisku (Dz. U. 2020, poz. 258)*.

6. Pomiary zostały wykonane przez:

Semrau Piotr
Pawlak Ariel

7. Informacje o źródłach pól elektromagnetycznych

7.1. Sposób identyfikacji badanych źródeł pól elektromagnetycznych

Identyfikacji źródeł i parametrów technicznych dokonano na podstawie analizy dokumentacji dotyczącej zlecenia oraz obserwacji miejsca wykonywania badań.

7.2. Opis miejsca zainstalowania anten i urządzeń technicznych. Opis obiektu badań i jego otoczenia

Instalacja radiokomunikacyjna zlokalizowana jest na dachu. Anteny zawieszono na masztach usytowanych na dachu budynku. Urządzenia sterujące oraz zasilające zainstalowano w pomieszczeniu na dachu budynku. Wokół instalacji znajduje się miasto.

Instalacja radiokomunikacyjna jest obiektem bezobsługowym. Okresowe stanowiska pracy związane są z prowadzonymi w zależności od potrzeb konserwacjami, przeglądami, strojeniem i naprawami.

Sprawozdanie z badań bez pisemnej zgody laboratorium nie może być powielane inaczej niż w całości.
Wynik przedstawione w niniejszym sprawozdaniu odnoszą się wyłącznie do badanego obiektu i do warunków i konfiguracji urządzeń w dniu wykonywania pomiarów.

7.3. Parametry techniczne źródła pola elektromagnetycznego

Dane przedstawiające maksymalne parametry pracy instalacji przekazane przez zleceniodawcę:

Parametry systemu nadawczo-odbiorczego:

Charakterystyka promieniowania		kierunkowa					
Rzeczywisty czas pracy [h/dobę]		24					
Warunki pracy		znamionowe					
Rodzaj wytwarzanego pola		stacjonarne					
Lp.	Częstotliwość lub zakresy częstotliwości pracy [MHz]	Typ/producent anteny	liczba anten	Azymut [°]	kąt pochylenia* [°]	Wysokość środka elektrycznego anteny [m n.p.t.]	Równoważna moc promieniowana izotropowo (EIRP) [W]
1	2100/ 900/ 1800/ 2100/ 2600/ 900	ATR4518R6 Huawei	1	109	6/ 6/ 6/ 6/ 6/ 6	29	9060
2	2100/ 2600/ 1800/ 2100/ 900/ 900	ATR4518R6 Huawei	1	237	6/ 6/ 6/ 6/ 6/ 6	29	8888
3	900/ 1800/ 2100/ 2600/ 2100/ 900	ATR4518R6 Huawei	1	350	3/ 3/ 3/ 3/ 3/ 3	29	4414

* wskazane wartości kąta pochylenia anten, zgodnie z informacją uzyskaną od zleceniodawcy, są wartościami stałymi

Parametry radiolinii:

Charakterystyka promieniowania				kierunkowa			
Rzeczywisty czas pracy [h/dobę]				24			
Warunki pracy				znamionowe			
Rodzaj wytwarzanego pola				stacjonarne			
Lp.	Linia radiowa			Antena			
	Typ/ Producent	Częstotliwość pracy [GHz]	Równoważna moc promieniowana izotropowo (EIRP) [W]	Typ/ producent	Średnica anteny [m]	Azymut [°]	Wysokość zainstalowania n.p.t [m]
1.	NP ECLIPSE 600 38GHz 56MHz Harris Stratex	38	102.3	VHLP1-38 Andrew	0.3	291	26.7

7.4 Inne źródła pól elektromagnetycznych

Na podstawie informacji otrzymanych od użytkownika oraz obserwacji otoczenia miejsca wykonywania pomiarów oraz dokumentacji nie stwierdzono występowania innych źródeł promieniowania elektromagnetycznego, które w zakresie badanych częstotliwości mogą bezpośrednio wpływać na wynik wartości mierzonej.

8. Opis pomiarów

8.1. Metoda badań

Zgodna z rozporządzeniem Ministra Klimatu z dnia 17 lutego 2020 r. w sprawie sposobów sprawdzania dotrzymania dopuszczalnych poziomów pól elektromagnetycznych w środowisku (Dz. U. 2020, poz. 258), określona w pkt 25 ppkt 1 załącznika do niniejszego rozporządzenia.

Zgodnie z art. 122a ust. 1b ustawy Prawo Ochrony Środowiska, w przypadku wprowadzenia na części albo całym terytorium Rzeczypospolitej Polskiej stanu nadzwyczajnego, o którym mowa w art. 228 ust. 1 Konstytucji Rzeczypospolitej Polskiej z dnia 2 kwietnia 1997 r. (Dz. U. poz. 483, z 2001 r. poz. 319, z 2006 r. poz. 1471 oraz z 2009 r. poz. 946), lub stanu zagrożenia epidemicznego lub stanu epidemii, o których mowa w art. 46 ustawy z dnia 5 grudnia 2008 r. o zapobieganiu oraz zwalczaniu zakażeń i chorób zakaźnych u ludzi (Dz. U. z 2019 r. poz. 1239, z późn. zm.8)), pomiarów , nie przeprowadza się w lokalach mieszkalnych oraz w lokalach użytkowych zlokalizowanych na terytorium objętym stanem nadzwyczajnym, stanem zagrożenia epidemicznego lub stanem epidemii.

Sprawozdanie z badań bez pisemnej zgody laboratorium nie może być powielane inaczej niż w całości.
Wynik przedstawione w niniejszym sprawozdaniu odnoszą się wyłącznie do badanego obiektu i do warunków i konfiguracji urządzeń w dniu wykonywania pomiarów.

W związku z obecnie obowiązującym stanem epidemii, pomiarów nie wykonano w lokalach mieszkalnych oraz w lokalach użytkowych zlokalizowanych w obszarze pomiarowym przedmiotowej instalacji radiokomunikacyjnej.

8.2. Termin pomiarów i warunki środowiskowe

Podczas wykonywania pomiarów pól elektromagnetycznych nie występowały opady atmosferyczne. Wyniki pomiaru parametrów pogodowych przedstawia poniższa tabela:

Data [rrrr-mm-dd]	Godzina [hh:mm-hh:mm]	Warunki środowiskowe			
		Temperatura [°C]		Wilgotność względna [%]	
2021-08-12	10:50-12:00	Przed pomiarem	Po pomiarach	Przed pomiarem	Po pomiarach
				27	27

Przedstawione wyżej warunki środowiskowe, występujące podczas wykonywania pomiarów pól elektromagnetycznych, są zgodne ze specyfikacją techniczną użytego zestawu pomiarowego.

8.3. Warunki pracy urządzeń nadawczych

Podczas pomiarów zostały uwzględnione poprawki pomiarowe przekazane przez zleceniodawcę, umożliwiające uwzględnienie maksymalnych parametrów pracy instalacji zgodnie z pkt 7 załącznika do Rozporządzenia Ministra Klimatu z dnia 17 lutego 2020 r. w sprawie sposobów sprawdzania dotrzymania dopuszczalnych poziomów pól elektromagnetycznych w środowisku (Dz. U. 2020, poz. 258).

8.4. Wyposażenie pomiarowe

Zestaw pomiarowy służący do pomiaru natężenia składowej elektrycznej pola elektromagnetycznego złożony z szerokopasmowego miernika i sondy pomiarowej:

Oznaczenie miernika	Producent	Model	Numer fabryczny	Oznaczenie sondy	Producent	Model	Numer fabryczny
M-17	Narda Safety Test Solution	Miernik pól elektromagnetycznych NBM-550	H-0128	S-17	Narda Safety Test Solution	Sonda EF9091	A-0056

Mierniki natężenia pola elektromagnetycznego podlegają okresowemu sprawdzeniu zgodnie z procedurą wewnętrzną P-03 i PB-01. Świadectwo wzorcowania zestawu pomiarowego z dnia 6 kwietnia 2021 o numerze LWIMP/W/114/21 wydane przez Politechnikę Wrocławską.

Data ważności świadectwa wzorcowania: 6 kwietnia 2023 (zgodnie z procedurą wewnętrzną P-03).

Termohigrometr:

Oznaczenie:	TH-14	Producent:	AZ INSTRUMENT CORP	Model:	Termohigrometr AZ8706
-------------	-------	------------	--------------------	--------	-----------------------

Data ważności świadectwa wzorcowania: 30 grudnia 2022 (zgodnie z procedurą wewnętrzną P-03).

Dalmierz:

Oznaczenie	Producent	Typ	Numer seryjny	Nr świadectwa wzorcowania	Data świadectwa wzorcowania
D-01	Leica	Dalmierz Leica Disto X310	843810238	1146.7-M11-4180-396/15	8 kwietnia 2015

Data ważności świadectwa wzorcowania: 8 kwietnia 2025 (zgodnie z procedurą wewnętrzną P-03).

9. Wyniki pomiarów

Pole elektryczne

Nr pionu	Opis umiejscowienia pionu (punktu pomiarowego)	Wysokość pomiaru [m]	Zmierzona wartość natężenia pola elektrycznego E [V/m] ^{1,5}	Wartość natężenia pola elektrycznego po uwzględnieniu poprawek pomiarowych powiększona o niepewność pomiaru ⁴ E [V/m]	Wskaźnikowa wartość poziomu emisji pól elektromagnetycznych WME ³	Współrzędne geograficzne pionu (punktu pomiarowego) ²
1	PPP- otwarte okno na ostatnim piętrze Szkoły Policealnej	2	2,2	5.5	0.2	51°5'59,2" 17°2'2,2"
2	PPP- otwarte okno na ostatnim piętrze Szkoły Policealnej	2	2,3	5.8	0.21	51°5'59,1" 17°2'3,1"
3	PPP- otwarte okno na ostatnim piętrze Szkoły Policealnej	2	2	5	0.18	51°5'59,0" 17°2'3,6"

Sprawozdanie z badań bez pisemnej zgody laboratorium nie może być powielane inaczej niż w całości.

Wynik przedstawione w niniejszym sprawozdaniu odnoszą się wyłącznie do badanego obiektu i do warunków i konfiguracji urządzeń w dniu wykonywania pomiarów.

4	PPP- otwarte okno na ostatnim piętrze Szkoły Policealnej	2	2,1	5.3	0.19	51°5'58,9" 17°2'4,0"
5	PPP- otwarte okno na ostatnim piętrze Szkoły Policealnej	2	2	5	0.18	51°5'59,2" 17°2'2,6"
6	PPP- otwarte okno na ostatnim piętrze Szkoły Policealnej	0,3-2,0	<1,0*	2.5	0.09	51°5'59,3" 17°2'4,0"
7	PPP- otwarte okno na ostatnim piętrze Szkoły Policealnej	0,3-2,0	<1,0*	2.5	0.09	51°5'59,5" 17°2'2,9"
8	PPP- w oknie parterowego budynku usługowego ul.Stawowa 23	0,3-2,0	<1,0*	2.5	0.09	51°6'0,3" 17°2'1,3"
9	PPP- wewnątrz korytarza na ostatnim piętrze budynku	0,3-2,0	<1,0*	2.5	0.09	51°5'59,8" 17°2'2,6"
10	PPP- w oknie klatki schodowej na ostatnim piętrze budynku ul.Piłsudskiego 95	2	1,3	3.3	0.12	51°6'0,2" 17°2'3,2"
11	PPP- w oknie klatki schodowej na ostatnim piętrze budynku ul.Piłsudskiego 97	2	1,3	3.3	0.12	51°6'0,1" 17°2'3,7"
12	PPP- w oknie klatki schodowej na ostatnim piętrze budynku ul.Piłsudskiego 99	0,3-2,0	<1,0*	2.5	0.09	51°5'59,9" 17°2'4,6"
13	PPP- w oknie sklepu Rossmann (parter budynku ul.Piłsudskiego 10-brak możliwości wejścia wyżej z uwagi na COVID-19)	0,3-2,0	<1,0*	2.5	0.09	51°5'58,7" 17°2'5,3"
14	GKP 109°, 3m od elewacji budynku instalacji radiokomunikacyjnej	0,3-2,0	<1,0*	2.5	0.09	51°5'58,6" 17°2'5,7"
15	GKP 237°, 15m od elewacji budynku instalacji radiokomunikacyjnej	0,3-2,0	<1,0*	2.5	0.09	51°5'58,9" 17°2'1,6"
16	GKP 237°, 60m od elewacji budynku instalacji radiokomunikacyjnej	0,3-2,0	<1,0*	2.5	0.09	51°5'58,2" 17°1'59,7"
17	GKP 291°, 1m od elewacji budynku instalacji radiokomunikacyjnej	0,3-2,0	<1,0*	2.5	0.09	51°5'59,4" 17°2'1,9"
18	GKP 350°, 1m od elewacji budynku instalacji radiokomunikacyjnej	0,3-2,0	<1,0*	2.5	0.09	51°6'0,6" 17°2'2,4"
-	GKP 109°, 145m od anten sektorowych	0,3-2,0	<1,0*	2.5	0.09	51°5'57,7" 17°2'9,5"
-	GKP 109°, 290m od anten sektorowych	0,3-2,0	<1,0*	2.5	0.09	51°5'56,1" 17°2'16,5"
-	GKP 237°, 150m od anten sektorowych	0,3-2,0	<1,0*	2.5	0.09	51°5'56,7" 17°1'56,0"
-	GKP 237°, 318m od anten sektorowych	0,3-2,0	<1,0*	2.5	0.09	51°5'53,8" 17°1'48,8"
-	GKP 350°, 160m od anten sektorowych	0,3-2,0	<1,0*	2.5	0.09	51°6'4,4" 17°2'1,1"
-	GKP 350°, 290m od anten sektorowych	0,3-2,0	<1,0*	2.5	0.09	51°6'8,5" 17°2'0,1"

Sprawozdanie z badań bez pisemnej zgody laboratorium nie może być powielane inaczej niż w całości.
Wynik przedstawione w niniejszym sprawozdaniu odnoszą się wyłącznie do badanego obiektu i do warunków i konfiguracji urządzeń w dniu wykonywania pomiarów.

Pole magnetyczne (wyznaczone na podstawie pomiaru wartości natężenia pola elektrycznego)

Nr pionu	Opis umiejscowienia pionu (punktu pomiarowego)	Wysokość pomiaru [m]	Wartość natężenia pola magnetycznego H [A/m] ¹	Wartość natężenia pola magnetycznego po uwzględnieniu poprawek pomiarowych powiększona o niepewność pomiaru ⁴ H [A/m]	Wskaźnikowa wartość poziomu emisji pól elektromagnetycznych WM _H ³	Współrzędne geograficzne pionu (punktu pomiarowego) ²
1	PPP- otwarte okno na ostatnim piętrze Szkoły Policealnej	2	0.006	0.015	0.2	51°5'59,2" 17°2'2,2"
2	PPP- otwarte okno na ostatnim piętrze Szkoły Policealnej	2	0.006	0.015	0.21	51°5'59,1" 17°2'3,1"
3	PPP- otwarte okno na ostatnim piętrze Szkoły Policealnej	2	0.005	0.013	0.18	51°5'59,0" 17°2'3,6"
4	PPP- otwarte okno na ostatnim piętrze Szkoły Policealnej	2	0.006	0.014	0.19	51°5'58,9" 17°2'4,0"
5	PPP- otwarte okno na ostatnim piętrze Szkoły Policealnej	2	0.005	0.013	0.18	51°5'59,2" 17°2'2,6"
6	PPP- otwarte okno na ostatnim piętrze Szkoły Policealnej	0,3-2,0	<0.003*	0.007	0.09	51°5'59,3" 17°2'4,0"
7	PPP- otwarte okno na ostatnim piętrze Szkoły Policealnej	0,3-2,0	<0.003*	0.007	0.09	51°5'59,5" 17°2'2,9"
8	PPP- w oknie parterowego budynku usługowego ul.Stawowa 23	0,3-2,0	<0.003*	0.007	0.09	51°6'0,3" 17°2'1,3"
9	PPP- wewnątrz korytarza na ostatnim piętrze budynku	0,3-2,0	<0.003*	0.007	0.09	51°5'59,8" 17°2'2,6"
10	PPP- w oknie klatki schodowej na ostatnim piętrze budynku ul. Piłsudskiego 95	2	0.003	0.009	0.12	51°6'0,2" 17°2'3,2"
11	PPP- w oknie klatki schodowej na ostatnim piętrze budynku ul. Piłsudskiego 97	2	0.003	0.009	0.12	51°6'0,1" 17°2'3,7"
12	PPP- w oknie klatki schodowej na ostatnim piętrze budynku ul. Piłsudskiego 99	0,3-2,0	<0.003*	0.007	0.09	51°5'59,9" 17°2'4,6"
13	PPP- w oknie sklepu Rossmann (parter budynku ul. Piłsudskiego 10-brak możliwości wejścia wyżej z uwagi na COVID-19)	0,3-2,0	<0.003*	0.007	0.09	51°5'58,7" 17°2'5,3"
14	GKP 109°, 3m od elewacji budynku instalacji radiokomunikacyjnej	0,3-2,0	<0.003*	0.007	0.09	51°5'58,6" 17°2'5,7"
15	GKP 237°, 15m od elewacji budynku instalacji radiokomunikacyjnej	0,3-2,0	<0.003*	0.007	0.09	51°5'58,9" 17°2'1,6"
16	GKP 237°, 60m od elewacji budynku instalacji radiokomunikacyjnej	0,3-2,0	<0.003*	0.007	0.09	51°5'58,2" 17°1'59,7"
17	GKP 291°, 1m od elewacji budynku instalacji radiokomunikacyjnej	0,3-2,0	<0.003*	0.007	0.09	51°5'59,4" 17°2'1,9"
18	GKP 350°, 1m od elewacji budynku instalacji radiokomunikacyjnej	0,3-2,0	<0.003*	0.007	0.09	51°6'0,6" 17°2'2,4"
-	GKP 109°, 145m od anten sektorowych	0,3-2,0	<0.003*	0.007	0.09	51°5'57,7" 17°2'9,5"

Sprawozdanie z badań bez pisemnej zgody laboratorium nie może być powielane inaczej niż w całości.
Wynik przedstawione w niniejszym sprawozdaniu odnoszą się wyłącznie do badanego obiektu i do warunków i konfiguracji urządzeń w dniu wykonywania pomiarów.

-	GKP 109°, 290m od anten sektorowych	0,3-2,0	<0.003*	0.007	0.09	51°5'56,1" 17°2'16,5"
-	GKP 237°, 150m od anten sektorowych	0,3-2,0	<0.003*	0.007	0.09	51°5'56,7" 17°1'56,0"
-	GKP 237°, 318m od anten sektorowych	0,3-2,0	<0.003*	0.007	0.09	51°5'53,8" 17°1'48,8"
-	GKP 350°, 160m od anten sektorowych	0,3-2,0	<0.003*	0.007	0.09	51°6'4,4" 17°2'1,1"
-	GKP 350°, 290m od anten sektorowych	0,3-2,0	<0.003*	0.007	0.09	51°6'8,5" 17°2'0,1"

GKP – Główny Kierunek Pomiarowy

PPP – Pomocniczy Pion pomiarowy

¹ wyniki oznaczone * są wynikami poniżej czułości zestawu pomiarowego

² współrzędne geograficzne pozyskane metodą obliczeniową w oparciu o pomiar punktu referencyjnego

³ do wyznaczenia wartości wskaźnikowej W_{Me} i W_{Mh} przyjęto na podstawie uzgodnień z klientem oraz rozpoznania źródeł, jako wartości dopuszczalne pola elektrycznego i magnetycznego odpowiednio 28 V/m i 0,073 A/m.

⁴ do wyznaczenia niepewności dla wyników poniżej czułości zestawu pomiarowego, przyjęto niepewność dla minimalnej wartości z zakresu pomiarowego.

⁵ maksymalna wartość chwilowa

Niepewność oszacowano zgodnie z dokumentem P-03 „Procedura nadzoru nad wyposażeniem” w postaci niepewności rozszerzonej wynikającej z niepewności standardowej pomnożonej przez współczynnik rozszerzenia $k=2$.

Całkowita szacowana niepewność rozszerzona składowej E wynosi odpowiednio: 52.5% dla częstotliwości do 60 GHz

Dla przedmiotowych pomiarów zleceniodawca określił poprawkę pomiarową = 1.65.

Umiejscowienie pionów (punktów) pomiarowych przedstawiono w nr 2 do niniejszego sprawozdania.

10. Omówienie wyników pomiarów

Wyniki pomiarów uzyskane zostały przy uwzględnieniu poprawek pomiarowych przekazanych przez zleceniodawcę, umożliwiających uwzględnienie maksymalnych parametrów pracy instalacji zleceniodawcy oraz innych operatorów występujących w obszarze pomiarowym.

W wyniku zastosowania sposobu sprawdzenia dotrzymania dopuszczalnych poziomów pól elektromagnetycznych w środowisku, zgodnie pkt 25 ppkt 1 Rozporządzenia Ministra Klimatu z dnia 17 lutego 2020 r. (Dz. U. 2020, poz. 258), w związku z tym, że żadna z wartości wskaźnikowych, udokumentowanych w tabelach w pkt. 9 nie przekracza wartości 1, stwierdza się, że w miejscach, w których wykonano pomiary w otoczeniu instalacji radiokomunikacyjnej 46188 (76188N!) PWR_WROCLAW_STAWOWA, dopuszczalne poziomy pól elektromagnetycznych w środowisku należy uznać za dotrzymane.

11. Podstawa prawna

- 1) Ustawa z dnia 27 kwietnia 2001 r. Prawo ochrony środowiska (t. j. Dz. U. z 2020 r., poz. 1219 z późn.zm.)
- 2) Rozporządzenie Ministra Zdrowia z dnia 17 grudnia 2019 r. w sprawie dopuszczalnych poziomów pól elektromagnetycznych w środowisku (Dz. U. 2019, poz. 2448)
- 3) Rozporządzenie Ministra Klimatu z dnia 17 lutego 2020 r. w sprawie sposobów sprawdzania dotrzymania dopuszczalnych poziomów pól elektromagnetycznych w środowisku (Dz. U. 2020, poz. 258),
- 4) Akredytacja nr AB 419 wydana przez Polskie Centrum Akredytacji (wydanie 17, z dnia 13 stycznia 2021r.).

12. Spis załączników

Załącznik 1. Lokalizacja obiektu badań

Załącznik 2. Usytuowanie pionów (punktów) pomiarowych

Załącznik 3. Dokumentacja fotograficzna obiektu badań

Sprawozdanie z badań bez pisemnej zgody laboratorium nie może być powielane inaczej niż w całości.
Wynik przedstawione w niniejszym sprawozdaniu odnoszą się wyłącznie do badanego obiektu i do warunków i konfiguracji urządzeń w dniu wykonywania pomiarów.

13. Data wydania i autoryzowania sprawozdania

Obliczenia i sprawozdanie wykonał :



Signed by /
Podpisano przez:

Magdalena
Niewiadomska

Date / Data:
2021-08-19 13:55

Sprawozdanie autoryzował:



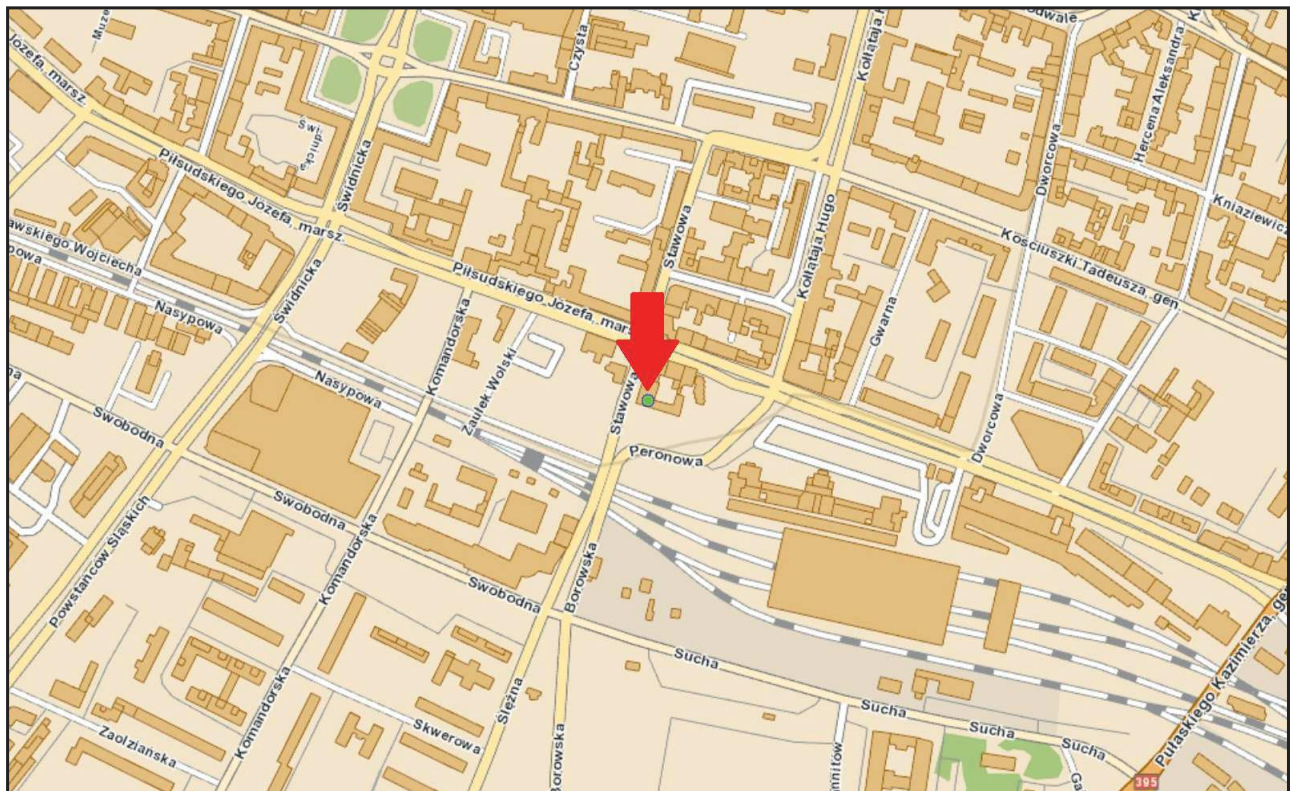
Signed by /
Podpisano przez:

Łukasz Kosznik

Date / Data:
2021-08-24
12:41

Koniec sprawozdania

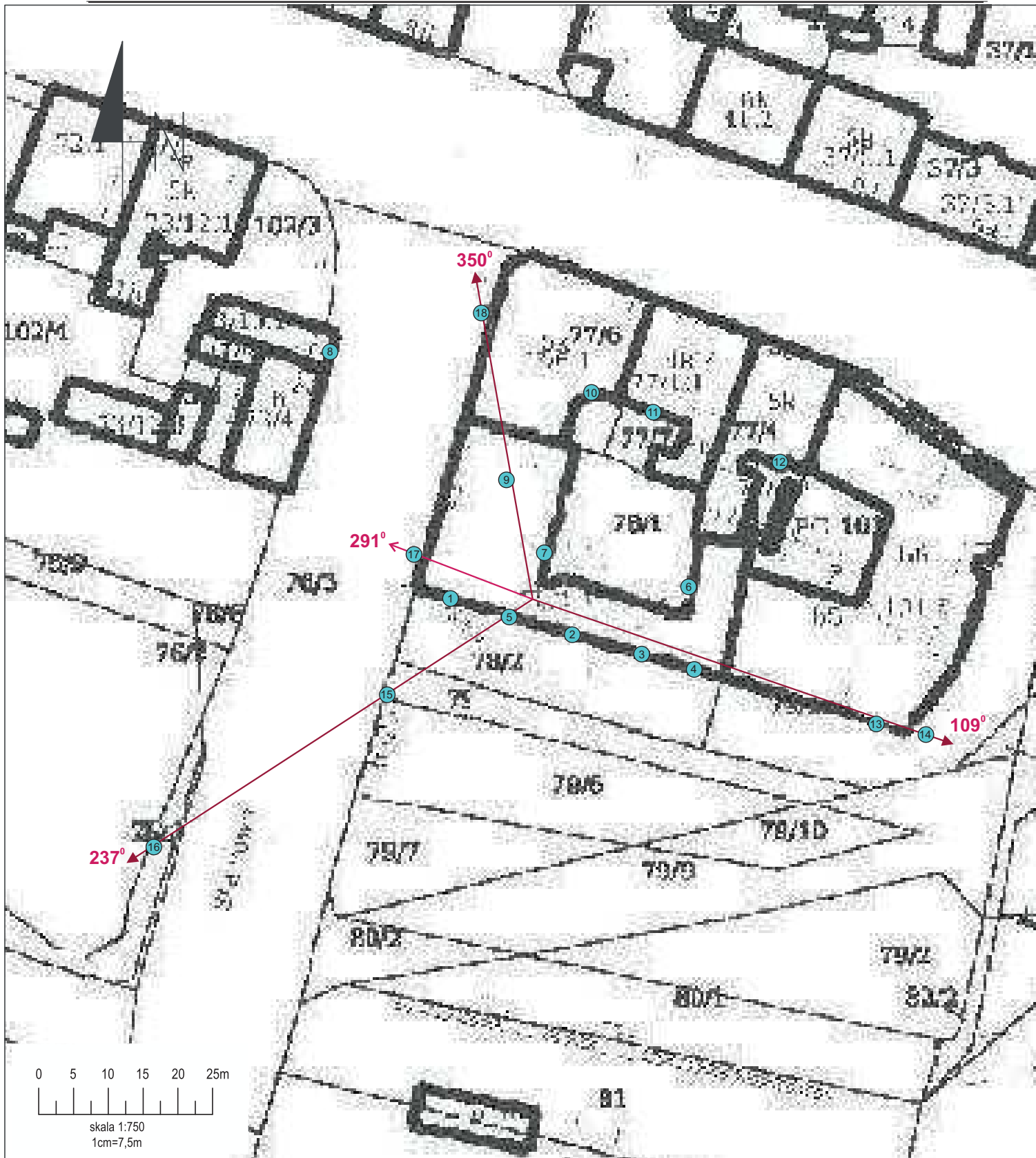
Sprawozdanie z badań bez pisemnej zgody laboratorium nie może być powielane inaczej niż w całości.
Wynik przedstawione w niniejszym sprawozdaniu odnoszą się wyłącznie do badanego obiektu i do warunków i konfiguracji urządzeń w dniu wykonywania pomiarów.






Załącznik nr 1

Instalacja radiokomunikacyjna T-Mobile Polska S.A. 46188 (76188N!) PWR_WROCLAW_STAWOWA
Lokalizacja instalacji radiokomunikacyjnej

Sprawozdanie z badań bez pisemnej zgody laboratorium nie może być powielane inaczej niż w całości.
Wynik przedstawione w niniejszym sprawozdaniu odnoszą się wyłącznie do badanego obiektu i do warunków i konfiguracji urządzeń w dniu wykonywania pomiarów.



Załącznik nr 2	Instalacja radiokomunikacyjna T-Mobile Polska S.A. 46188 (76188N!) PWR_WROCLAW_STAWOWA Usytuowanie pionów pomiarowych w otoczeniu instalacji radiokomunikacyjnej
SKALA 1:750	<p><i>Legenda:</i></p> <p>  Pion pomiarowy  Kierunek oddziaływania anten sektorowych  Kierunek oddziaływania anten radioliniowych </p>

Sprawozdanie z badań bez pisemnej zgody laboratorium nie może być powielane inaczej niż w całości.
Wynik przedstawione w niniejszym sprawozdaniu odnoszą się wyłącznie do badanego obiektu i do warunków i konfiguracji urządzeń w dniu wykonywania pomiarów.



Załącznik nr 3

Instalacja radiokomunikacyjna T-Mobile Polska S.A. 46188 (76188N!) PWR_WROCLAW_STAWOWA

Zdjęcia instalacji radiokomunikacyjnej

Sprawozdanie z badań bez pisemnej zgody laboratorium nie może być powielane inaczej niż w całości.
Wynik przedstawione w niniejszym sprawozdaniu odnoszą się wyłącznie do badanego obiektu i do warunków i konfiguracji urządzeń w dniu wykonywania pomiarów.